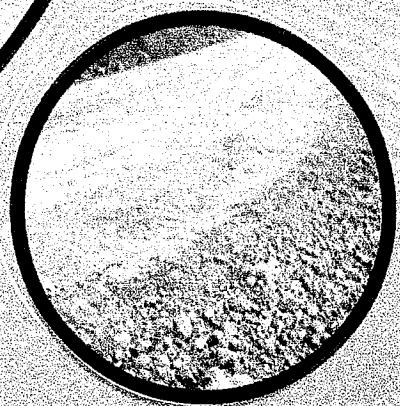
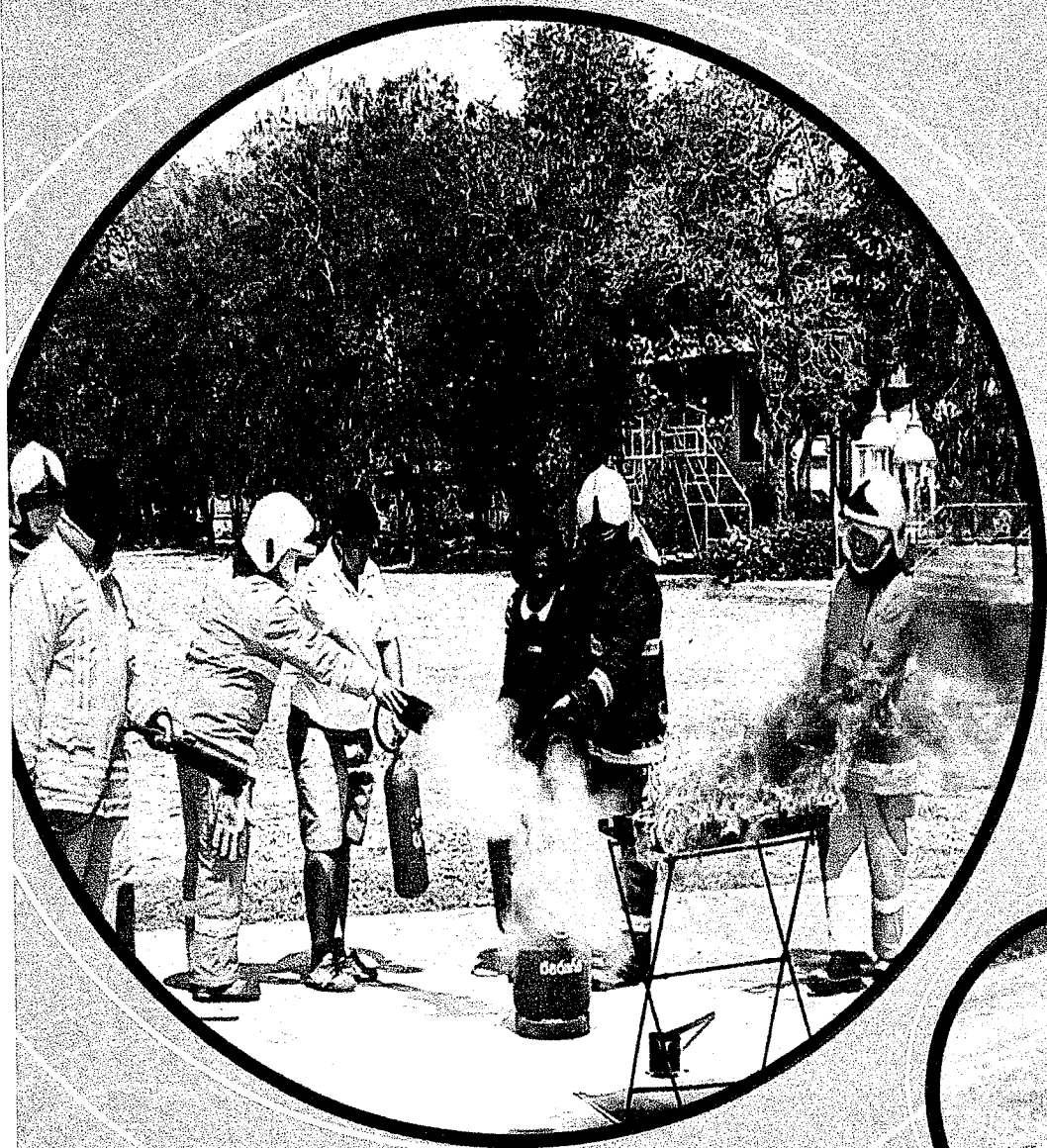




รายงานผลการติดตามและประเมินผล
แผนพัฒนาท้องถิ่น
องค์การบริหารส่วนตำบลนากลาง
ประจำปี พ.ศ. 2566



งานนโยบายและแผน องค์การบริหารส่วนตำบลนากลาง
อำเภอสูงเนิน จังหวัดนครราชสีมา



ประกาศองค์การบริหารส่วนตำบลนากลาง

เรื่อง การติดตามและประเมินผลโครงการสำหรับแผนพัฒนาท้องถิ่น (พ.ศ. ๒๕๖๖-๒๕๗๐)
ประจำปีงบประมาณ พ.ศ. ๒๕๖๖ (ระหว่างเดือนตุลาคม พ.ศ. ๒๕๖๕-เดือนกันยายน พ.ศ. ๒๕๖๖)

และ

การติดตามและประเมินผลแผนพัฒนาท้องถิ่น (พ.ศ. ๒๕๖๖-๒๕๗๐)
ตามแนวทางการพิจารณาการติดตามและประเมินผลยุทธศาสตร์
เพื่อความสอดคล้องแผนพัฒนาท้องถิ่น (พ.ศ. ๒๕๖๖-๒๕๗๐)

เพื่อให้การปฏิบัติตามระเบียบกระทรวงมหาดไทย ว่าด้วยการจัดทำแผนพัฒนาขององค์กรปกครองส่วนท้องถิ่น พ.ศ. ๒๕๔๘ แก้ไขเพิ่มเติม (ฉบับที่ ๒) พ.ศ. ๒๕๕๙ และ (ฉบับที่ ๓) พ.ศ. ๒๕๖๑ ข้อ ๒๙ (๓) เป็นไปด้วยความเรียบร้อย จึงประกาศการรายงานผลการติดตามและประเมินผลตามแผนพัฒนาท้องถิ่น (พ.ศ. ๒๕๖๖-๒๕๗๐) ประจำปีงบประมาณ พ.ศ. ๒๕๖๖ (ระหว่างเดือนตุลาคม พ.ศ. ๒๕๖๕-เดือนกันยายน พ.ศ. ๒๕๖๖) และการติดตามและประเมินผลแผนพัฒนาท้องถิ่น (พ.ศ. ๒๕๖๖-๒๕๗๐) ตามแนวทางการพิจารณาการติดตามและประเมินผลยุทธศาสตร์ เพื่อความสอดคล้องแผนพัฒนาท้องถิ่น ให้ทราบโดยทั่วกัน รายละเอียดปรากฏตามเอกสารแนบท้ายประกาศนี้

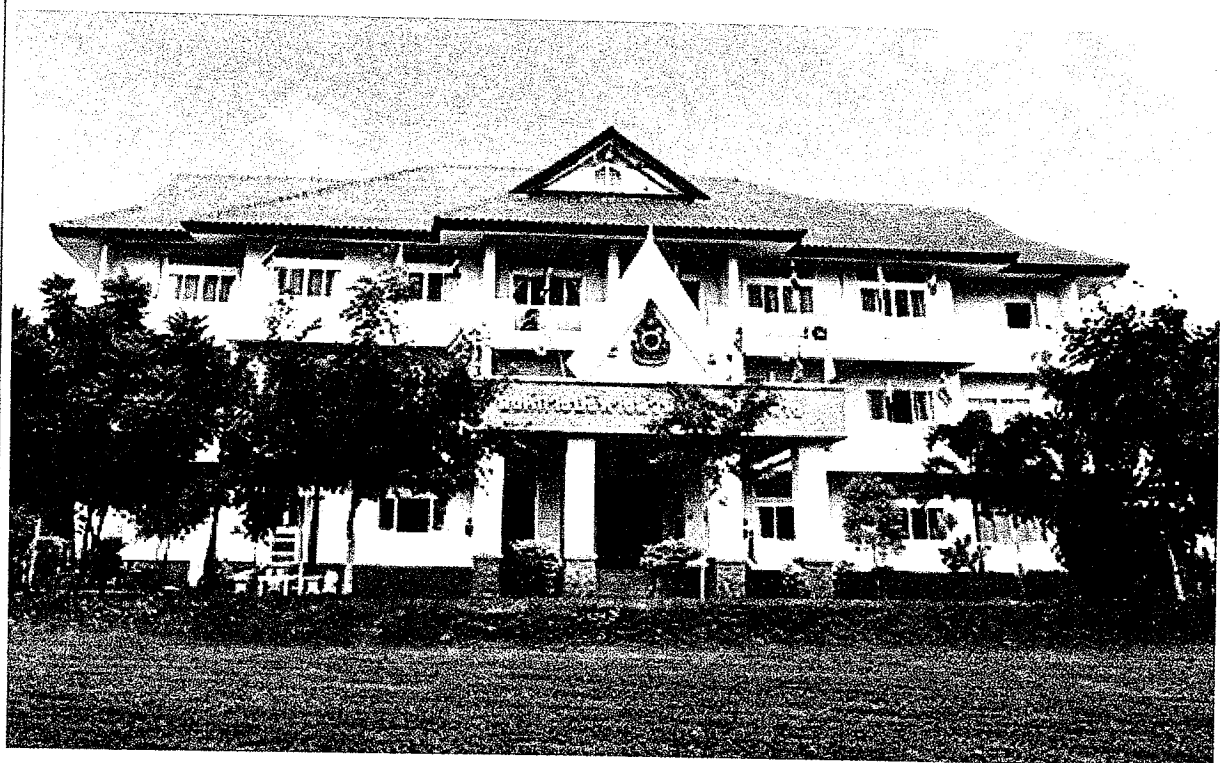
ประกาศ ณ วันที่ ๑๓ เดือน พฤศจิกายน พ.ศ. ๒๕๖๖

(ลงชื่อ)

(นายฉิน เต็บสูงเนิน)

นายกองค์การบริหารส่วนตำบลนากลาง

รายงานผลการติดตามและประเมินผล
แผนพัฒนาท้องถิ่น
(พ.ศ. ๒๕๖๖- ๒๕๗๐)
ประจำปีงบประมาณ ๒๕๖๖



องค์การบริหารส่วนตำบลนากลาง
อำเภอสูงเนิน จังหวัดนครราชสีมา

งานวิเคราะห์นโยบายและแผน
สำนักปลัดองค์การบริหารส่วนตำบลนากลาง

คำนำ

การปกครองส่วนท้องถิ่นไทยได้ส่งเสริมให้องค์กรปกครองส่วนท้องถิ่นมีบทบาทและอำนาจหน้าที่ในด้านโครงสร้างพื้นฐาน ด้านงานส่งเสริมคุณภาพชีวิต ด้านการจัดระเบียบชุมชน/สังคม และการรักษาความสงบเรียบร้อย ด้านการวางแผน การส่งเสริมการลงทุนและพาณิชย์กรรมและการท่องเที่ยว ด้านบริหารจัดการ และการอนุรักษ์ทรัพยากรธรรมชาติและสิ่งแวดล้อม และด้านศิลปวัฒนธรรม จารีตประเพณี และภูมิปัญญาท้องถิ่น

ดังนั้น การวางแผน คือ ความพยายามที่เป็นระบบ เพื่อตัดสินใจเลือกแนวทางปฏิบัติที่ดีที่สุดสำหรับอนาคต เพื่อให้องค์กรบรรลุผล

อย่างไรก็ดี แม้ว่าองค์กรปกครองส่วนท้องถิ่นจะมีแผนพัฒนาท้องถิ่นที่ดี แต่หากไม่สามารถบ่งชี้ถึงผลการดำเนินงานที่เกิดขึ้นได้ ก็ไม่สามารถที่จะบ่งบอกถึงความสำเร็จของแผนพัฒนาท้องถิ่นได้ ระบบติดตาม จึงเป็นเครื่องมือสำคัญที่ช่วยปรับปรุงประสิทธิภาพในการดำเนินงาน รวมถึง ระบบประเมินผล ที่คอยเป็นตัวบ่งชี้ว่า ผลจากการดำเนินงานเป็นไปตามหรือบรรลุเป้าหมายหรือไม่ อย่างไร เพื่อนำข้อมูลดังกล่าวมาใช้ในการปรับปรุง แก้ไข ขยายขอบเขต หรือแม้แต่ยุติการดำเนินงาน

การติดตาม หมายถึง กิจกรรมภายในโครงการซึ่งถูกออกแบบมาใช้เป็นข้อมูลป้อนกลับเกี่ยวกับการดำเนินงานโครงการ ปัญหาที่กำลังเผชิญอยู่ และประสิทธิภาพของวิธีการดำเนินงาน

การประเมินผล เป็นสิ่งจำเป็นสำหรับการดำเนินการเช่นเดียวกับการติดตาม เพราะผลที่ได้รับจากการประเมินจะใช้ในการปรับปรุง แก้ไข การขยายเขต หรือการยุติการดำเนินการซึ่งขึ้นอยู่กับวัตถุประสงค์ของการประเมิน และการประเมินผลยังถือเป็นกระบวนการตัดสินใจคุณค่าและการตัดสินใจอย่างมีหลักเกณฑ์โดยใช้ข้อมูลที่เก็บรวบรวมอย่างเป็นระบบ มีความเที่ยงตรง เป็นปรนัย เชื่อถือได้

งานวิเคราะห์นโยบายและแผน
สำนักปลัดองค์การบริหารส่วนตำบลนากลาง

บทนำ

การติดตามและประเมินผลแผนพัฒนาท้องถิ่น

๑. คณะกรรมการติดตามและประเมินผลแผนพัฒนาท้องถิ่น ขององค์การบริหารส่วนตำบลนากลาง

ตามระเบียบกระทรวงมหาดไทย ว่าด้วยการจัดทำแผนพัฒนาขององค์กรปกครองส่วนท้องถิ่น พ.ศ. ๒๕๔๘ แก้ไขเพิ่มเติม (ฉบับที่ ๒) พ.ศ. ๒๕๕๙ และ (ฉบับที่ ๓) พ.ศ. ๒๕๖๑ ข้อ ๒๘ ให้ผู้บริหารท้องถิ่น แต่งตั้งคณะกรรมการติดตามและประเมินผลแผนพัฒนาท้องถิ่น ประกอบด้วย

- (๑) สมาชิกสภาท้องถิ่นที่สภาท้องถิ่นคัดเลือกจำนวนสามคน
- (๒) ผู้แทนประชาคมท้องถิ่นที่ประชาคมท้องถิ่นคัดเลือกจำนวนสองคน
- (๓) ผู้แทนหน่วยงานที่เกี่ยวข้องที่ผู้บริหารท้องถิ่นคัดเลือกจำนวนสองคน
- (๔) หัวหน้าส่วนการบริหารที่คัดเลือกกันเองจำนวนสองคน
- (๕) ผู้ทรงคุณวุฒิที่ผู้บริหารท้องถิ่นคัดเลือกจำนวนสองคน

โดยให้คณะกรรมการเลือกกรรมการหนึ่งคนทำหน้าที่ประธานคณะกรรมการ และกรรมการอีกหนึ่งคน ทำหน้าที่เลขานุการของคณะกรรมการ

กรรมการตาม (๑) (๒) (๓) (๔) และ (๕) ให้มีวาระอยู่ในตำแหน่งคราวละสี่ปี และอาจได้รับการคัดเลือกอีกก็ได้

ข้อ ๒๙ คณะกรรมการติดตามและประเมินผลแผนพัฒนาท้องถิ่น มีอำนาจหน้าที่ ดังนี้

- (๑) กำหนดแนวทาง วิธีการในการติดตามและประเมินผลแผนพัฒนาท้องถิ่น
- (๒) ดำเนินการติดตามและประเมินผลแผนพัฒนาท้องถิ่น

(๓) รายงานผลและเสนอความเห็นซึ่งได้จากการติดตามและประเมินผลแผนพัฒนาท้องถิ่น ต่อผู้บริหารท้องถิ่น เพื่อให้ผู้บริหารท้องถิ่นเสนอต่อสภาท้องถิ่น และคณะกรรมการพัฒนาท้องถิ่น พร้อมทั้ง ประกาศผลการติดตามและประเมินผลแผนพัฒนาท้องถิ่นให้ประชาชนในท้องถิ่นทราบในที่เปิดเผยภายใน สิบห้าวัน นับแต่วันรายงานผลและเสนอความเห็นดังกล่าวและต้องปิดประกาศไว้เป็นระยะเวลาไม่น้อยกว่า สามสิบวัน โดยอย่างน้อยปีละหนึ่งครั้งภายในเดือนธันวาคมของทุกปี

(๔) แต่งตั้งคณะอนุกรรมการหรือคณะทำงานเพื่อช่วยปฏิบัติงานตามที่เห็นสมควร

คณะกรรมการติดตามและประเมินผลแผนพัฒนาท้องถิ่น ขององค์การบริหารส่วน ตำบลนากลาง ได้กำหนดแนวทางการติดตามและประเมินผลดังนี้ คือ

- ๑) โครงการหรือกิจกรรมที่ดำเนินงานอยู่ภายใต้ระยะเวลาและงบประมาณที่กำหนดไว้หรือไม่
- ๒) ผลของการดำเนินโครงการหรือกิจกรรมบรรลุวัตถุประสงค์หรือไม่
- ๓) ติดตามและประเมินผลอย่างน้อยโครงการหรือกิจกรรมละ ๑ ครั้ง
- ๔) ประเมินผลโครงการในภาพรวมอย่างน้อยปีละ ๑ ครั้ง
- ๕) รายงานผลและเสนอความเห็น ซึ่งได้จากการติดตามและประเมินผลแผนพัฒนา

ต่อนายกองค์การบริหารส่วนตำบลนากลาง สภาองค์การบริหารส่วนตำบลนากลาง คณะกรรมการพัฒนา องค์การบริหารส่วนตำบลนากลาง และประกาศผลการติดตามและประเมินผลแผนพัฒนาให้ประชาชน ทราบโดยทั่วกัน

๒. การกำหนดวิธีการติดตามและประเมินผล

จุดมุ่งหมายสำคัญของการประเมินผลแผนพัฒนาท้องถิ่นนั้น คือการประเมินว่ามีการนำแผนพัฒนาท้องถิ่นไปปฏิบัติอย่างแท้จริงเพียงใด และได้ผลเป็นอย่างไรเพื่อที่จะสามารถวัดความสัมฤทธิ์ผลของแผนพัฒนาท้องถิ่นได้ ในขณะเดียวกันก็สามารถเก็บรวบรวมข้อมูลเพื่อใช้เป็นสมมติฐานในการจัดทำแผนพัฒนาท้องถิ่นครั้งต่อไป

แนวทางและวิธีการขั้นตอนในการติดตามและประเมินผลแผนพัฒนาท้องถิ่น

การติดตาม (MONITORING) จะทำให้ทราบว่าขณะนี้มีการดำเนินการตามแผนไปถึงช่วงใด

การประเมินผล (EVALUATION) มีเกณฑ์มาตรฐานและตัวชี้วัดเป็นกรอบในการประเมินเพื่อให้เกิดความชัดเจน มีระบบ มีมาตรฐาน และเป็นที่ยอมรับ โดยประกอบด้วย เกณฑ์ที่สำคัญในสองระดับ คือ เกณฑ์ในการประเมินหน่วยงาน และเกณฑ์ในการประเมินโครงการซึ่งในการประเมินผลจะประเมินผลตามตัวชี้วัดที่กำหนดในแต่ละแนวทางแต่ละโครงการ

ประเด็นการติดตามและประเมินผลการนำแผนพัฒนาท้องถิ่นไปปฏิบัติ องค์การบริหารส่วนตำบลกลาง ได้กำหนดประเด็นการติดตามและการประเมินผล คือ

ประเด็นที่ ๑ การนำแผนยุทธศาสตร์การพัฒนาไปสู่การปฏิบัติ

ประเด็นที่ ๒ ความพึงพอใจของประชาชนในการบริหารงานขององค์การบริหารส่วนตำบล ตัวชี้วัดในการติดตามและการประเมินผลแผนพัฒนาท้องถิ่นไปสู่การปฏิบัติ องค์การบริหารส่วนตำบลกลาง ได้กำหนดตัวชี้วัด ดังนี้

๑. จำนวนโครงการที่บรรจุอยู่ในแผนพัฒนาท้องถิ่น ได้นำมาดำเนินการจริงร้อยละ ๕๐ ขึ้นไป

๒. ประเมินความพึงพอใจของประชาชนในการบริหารงานขององค์การบริหารส่วนตำบล ให้มีความพึงพอใจเกินร้อยละ ๕๐ ขึ้นไป

๓. วิธีการประเมินตามตัวชี้วัด

ประเด็นที่ ๑ ๑. จำนวนโครงการจากข้อบัญญัติงบประมาณรายจ่ายประจำปีและงบประมาณเพิ่มเติม

๒. ตรวจสอบจากฎีกาการจ่ายงบประมาณจากส่วนการคลัง

ประเด็นที่ ๒ ประเมินความพึงพอใจในการบริหารงานขององค์การบริหารส่วนตำบลกลาง ประจำปีจากประชาชน โดยสุ่มตัวอย่างจากครัวเรือนทั้งหมดในตำบลกลาง

๔. การกำหนดระยะเวลาในการติดตามและประเมินผล

คณะติดตามและประเมินผลกำหนดช่วงเวลาในการติดตามและประเมินผลโครงการ โดยคำนึงถึงความเหมาะสมของแต่ละโครงการ โดยกำหนดช่วงเวลาในการติดตามและประเมินผลโครงการอย่างน้อยโครงการละ ๑ ครั้ง และประเมินผลโครงการในภาพรวมอย่างน้อยปีละ ๑ ครั้ง และดำเนินการประเมินความพึงพอใจในการบริหารงานขององค์การบริหารส่วนตำบลกลาง โดยการสุ่มตัวอย่างแล้วรายงานผลและเสนอความเห็นซึ่งได้จากการติดตามและประเมินผลแผนพัฒนาท้องถิ่นต่อผู้บริหารท้องถิ่นสภาท้องถิ่นและคณะกรรมการพัฒนาท้องถิ่น และประกาศผลการติดตามและประเมินผลแผนพัฒนาท้องถิ่นให้ประชาชนในท้องถิ่นทราบโดยทั่วถึงกัน

ส่วนที่ ๒

วิสัยทัศน์

องค์การบริหารส่วนตำบลนากลาง ได้กำหนดวิสัยทัศน์ (Vision) เพื่อเป็นสภาพการณ์ในอนาคตที่ดีซึ่งเป็นจุดหมายและปรารถนา คาดหวังที่จะให้เกิดขึ้นหรือบรรลุผลในอนาคตข้างหน้า ตำบลนากลางเป็นตำบลขนาดเล็กที่มีประชาชนส่วนใหญ่พักอาศัยอยู่นานและสงบสุข และคาดการณ์ว่า ในอนาคตต้องเป็นชุมชนที่สงบสุขน่าอยู่อาศัยและมีทัศนียภาพและสิ่งแวดล้อมดี จึงได้กำหนดวิสัยทัศน์ คาดหวังที่จะให้เกิดขึ้นในอนาคตดังนี้

“ ตำบลน่าอยู่ มุ่งสู่การเกษตรพอเพียง คู่เคียงอุตสาหกรรมสมัยใหม่ ”

พันธกิจ

(๑) พัฒนาการศึกษให้สอดคล้องกับวิถีชีวิตและความต้องการของชุมชน สร้างสังคมการเรียนรู้ตลอดชีวิต มีทักษะและการดำรงชีวิตอย่างเหมาะสมในแต่ละช่วงวัย การส่งเสริมสุขภาพและการเข้าถึงบริการสาธารณสุขที่มีคุณภาพและได้มาตรฐานแก่ประชาชนการส่งเสริมและพัฒนาผู้สูงอายุ คนพิการ และผู้ด้อยโอกาสให้มีคุณภาพชีวิตที่ดีขึ้น

(๒) การเพิ่มศักยภาพในการผลิต และสร้างความเข้มแข็งให้แก่เกษตรกร มุ่งเน้นการพัฒนากระบวนการผลิตแบบเกษตรอินทรีย์

(๓) ปรับปรุงและพัฒนาระบบคมนาคมขนส่ง ระบบสาธารณูปโภค สาธารณูปการให้ได้มาตรฐาน มีประสิทธิภาพและเพียงพอต่อความต้องการของประชาชน เพื่อรองรับการขยายตัวของเมืองในอนาคตและความเจริญด้านอุตสาหกรรมในท้องถิ่น

(๔) การจัดการ การบำรุงรักษา และการเพิ่มพื้นที่ป่าไม้ การใช้ประโยชน์จากป่าไม้ที่ดิน ทรัพยากรธรรมชาติของชุมชน และการส่งเสริมการอนุรักษ์พลังงาน

(๕) การส่งเสริมและพัฒนาศักยภาพของคน ครอบครัว และชุมชนให้เข้มแข็ง สามารถพึ่งตนเองได้ และมีส่วนร่วมในการพัฒนาตำบล ตลอดจนอนุรักษ์และพัฒนาศิลปวัฒนธรรมอันดีงามและภูมิปัญญาของท้องถิ่น

(๖) การสร้างระบบบริหารจัดการที่ดี โดยให้ประชาชนมีส่วนร่วมในการตัดสินใจ การวางแผนพัฒนา การตรวจสอบ เพื่อให้เกิดความโปร่งใสในการบริหารราชการ

เป้าประสงค์

(๑) เพื่อการจัดการศึกษาศูนย์พัฒนาเด็กเล็กอย่างมีคุณภาพ การส่งเสริม เด็ก เยาวชนและประชาชน ให้ได้รับสนับสนุนด้านศึกษาและกิจกรรมเสริมทักษะชีวิตอย่างมีคุณภาพ เพื่อส่งเสริมประชาชนให้เข้าถึงบริการสุขภาพที่มีคุณภาพ และประชาชนมีส่วนร่วมในการจัดการสุขภาพตนเองและชุมชน พัฒนาการจัดสวัสดิการที่มีคุณภาพและเป็นไปอย่างทั่วถึง

(๒) เพื่อส่งเสริมการพัฒนาคุณภาพสินค้าการเกษตร พัฒนาประสิทธิภาพการบริหารจัดการผลิตภัณฑ์ชุมชนและท้องถิ่น และส่งเสริมการนำหลักปรัชญาเศรษฐกิจพอเพียงมาใช้ในการเกษตร

(๓) เพื่อพัฒนาโครงสร้างพื้นฐาน การคมนาคมและขนส่ง สาธารณูปโภค สาธารณูปการ และบริการสาธารณะมีมาตรฐานครอบคลุมทุกพื้นที่ตำบล และการพัฒนาและบริหารจัดการผังเมืองที่เป็นระบบและพัฒนาตามระบบผังเมืองรวมให้สอดคล้องกับท้องถิ่น

(๔) เพื่อบริหารจัดการทรัพยากรธรรมชาติและสิ่งแวดล้อมให้เพียงพอต่อการรักษาสมดุลของระบบนิเวศ และเป็นฐานที่มั่นคงของการพัฒนาท้องถิ่น

(๕) เพื่อให้ชุมชนมีความพร้อมในการป้องกันและบรรเทาสาธารณภัย อุบัติภัยการจราจร ชุมชน มีความมั่นคง ความปลอดภัยในชีวิตและทรัพย์สิน และความเป็นระเบียบเรียบร้อยของบ้านเมือง ส่งเสริมและสนับสนุนทางศาสนา ศิลปวัฒนธรรม ขนบธรรมเนียมประเพณี และการส่งเสริมและพัฒนาการศึกษาทุกระดับ

(๖) เพื่อพัฒนาบุคลากรให้มีทักษะความรู้และเพิ่มสมรรถนะการปฏิบัติงานอย่างต่อเนื่อง พัฒนางค์กรสร้างระบบบริหารจัดการที่ทันสมัยพร้อมรองรับการเปลี่ยนแปลงตามบริบทโลก

ยุทธศาสตร์และแนวทางการพัฒนาการพัฒนา

๑. การพัฒนาคนและสร้างความสังคมที่เป็นธรรม กลยุทธ์

๑.๑ การส่งเสริมการศึกษาและพัฒนาทักษะให้คนมีการเรียนรู้อย่างต่อเนื่องตลอดชีวิต

๑.๒ การสาธารณสุขชุมชนและการสร้างสุขภาวะที่ดีด้วยการพึ่งพาตนเอง

๑.๓ การจัดสวัสดิการสังคมที่มีคุณภาพและยั่งยืน

๑.๔ การเสริมสร้างขีดความสามารถของประชาชนและการคุ้มครองทางสังคมที่มีมาตรฐาน

๒. การพัฒนาศักยภาพเศรษฐกิจชุมชนและการเกษตรกรรมเข้มแข็ง กลยุทธ์

๒.๑ การส่งเสริมระบบเกษตรยั่งยืนตามปรัชญาเศรษฐกิจพอเพียง การเพิ่มประสิทธิภาพการผลิตทางการเกษตรและส่งเสริมการสร้างมูลค่า

๒.๒ การส่งเสริมอาชีพ พัฒนาสินค้าและบริการในชุมชนเชื่อมโยงสู่เศรษฐกิจภูมิภาค

๓. การพัฒนาโครงสร้างพื้นฐาน การคมนาคม และการขนส่ง กลยุทธ์

๓.๑ การพัฒนาระบบการคมนาคม การขนส่ง และทางระบายน้ำให้เชื่อมโยงและทั่วถึง

๓.๒ การพัฒนาสาธารณูปโภคและสาธารณูปการภายในท้องถิ่น

๓.๓ การบริหารจัดการน้ำ ปรับปรุง และฟื้นฟูแหล่งน้ำเพื่อการอุปโภคบริโภคอย่างเป็นระบบ

๔. การอนุรักษ์ทรัพยากรธรรมชาติและสิ่งแวดล้อมให้เกิดความสมดุลอย่างยั่งยืน กลยุทธ์

๔.๑ การเพิ่มประสิทธิภาพการจัดการขยะมูลฝอย สิ่งปฏิกูลและน้ำเสียภายในชุมชน

๔.๒ การอนุรักษ์ ฟื้นฟู และสร้างความมั่นคงของทรัพยากรธรรมชาติและสิ่งแวดล้อม

๕. การสร้างความมั่นคงของสังคมและความเข้มแข็งของชุมชน

กลยุทธ์

๕.๑ การปกป้องสถาบันสำคัญของชาติและเสริมสร้างความรู้รักสามัคคีภายในท้องถิ่น

๕.๒ การส่งเสริมศาสนา ศิลปวัฒนธรรม ประเพณีและภูมิปัญญาท้องถิ่น

๕.๓ การป้องกันและบรรเทาสาธารณภัย การจัดการภัยพิบัติ และการลดอุบัติเหตุ

การจราจร

๕.๔ การป้องกันและแก้ไขปัญหาการแพร่ระบาดของยาเสพติด

๕.๕ การส่งเสริมการกีฬาในระดับท้องถิ่นและการแข่งขันกีฬาเพื่อความสามัคคีระหว่างหน่วยงานหรือองค์กร

๖. การปฏิบัติราชการตามหลักธรรมาภิบาลและการบริหารจัดการบ้านเมืองที่ดี

กลยุทธ์

๖.๑ การพัฒนาเพิ่มศักยภาพองค์กร การใช้นวัตกรรมใหม่และเทคโนโลยีสารสนเทศและการสื่อสารเพื่อการบริหารประชาชน

๖.๒ การสร้างองค์กรแห่งการเรียนรู้ และการพัฒนาศักยภาพบุคลากรให้มีความเหมาะสมสอดคล้องกับภารกิจของ อปท.

๖.๓ การส่งเสริมประชาธิปไตยและการมีส่วนร่วมของภาคประชาชน

แบบที่ ๑ แบบช่วยกำกับการจัดทำแผนยุทธศาสตร์ของท้องถิ่นโดยตรง

คำชี้แจง แบบที่ ๑ เป็นแบบประเมินตนเองในการจัดทำแผนยุทธศาสตร์ขององค์กรปกครองส่วนท้องถิ่น โดยจะทำการประเมินและรายงานทุกๆ ครั้ง หลังจากที้องค์กรปกครองส่วนท้องถิ่นได้ประกาศใช้แผนยุทธศาสตร์แล้ว

องค์การบริหารส่วนตำบลนากลาง อำเภอสูงเนิน จังหวัดนครราชสีมา

ประเด็นการประเมิน	มีการดำเนินงาน	ไม่มีการดำเนินงาน
ส่วนที่ ๑ คณะกรรมการพัฒนาท้องถิ่น		
๑. มีการจัดตั้งคณะกรรมการพัฒนาท้องถิ่นเพื่อจัดทำแผนพัฒนาท้องถิ่น	√	
๒. มีการจัดประชุมคณะกรรมการพัฒนาท้องถิ่นเพื่อจัดทำแผนพัฒนาท้องถิ่น	√	
๓. มีการจัดประจำอย่างต่อเนื่องสม่ำเสมอ	√	
๔. มีการจัดตั้งคณะกรรมการสนับสนุนการจัดทำแผนพัฒนาท้องถิ่น	√	
๕. มีการจัดประชุมคณะกรรมการสนับสนุนการจัดทำแผนพัฒนาท้องถิ่น	√	
๖. มีคณะกรรมการพัฒนาท้องถิ่นและประชาคมท้องถิ่นพิจารณาร่างแผนยุทธศาสตร์การพัฒนา	√	
ส่วนที่ ๒ การจัดทำแผนพัฒนาท้องถิ่น		
๗. มีการรวบรวมข้อมูลและปัญหาสำคัญของท้องถิ่นมาจัดทำฐานข้อมูล	√	
๘. มีการเปิดโอกาสให้ประชาชนเข้ามามีส่วนร่วมในการจัดทำแผน	√	
๙. มีการวิเคราะห์ศักยภาพของท้องถิ่น (SWOT) เพื่อประเมินสถานการณ์การพัฒนาท้องถิ่น	√	
๑๐. มีการกำหนดวิสัยทัศน์และภารกิจหลักการพัฒนาท้องถิ่นที่สอดคล้องกับศักยภาพของท้องถิ่น	√	
๑๑. มีการกำหนดวิสัยทัศน์และภารกิจหลักการพัฒนาท้องถิ่นที่สอดคล้องกับยุทธศาสตร์จังหวัด	√	
๑๒. มีการกำหนดจุดมุ่งหมายเพื่อการพัฒนาที่ยั่งยืน	√	
๑๓. มีการกำหนดเป้าหมายการพัฒนาท้องถิ่น	√	
๑๔. มีการกำหนดยุทธศาสตร์การพัฒนาและแนวทางการพัฒนา	√	
๑๕. มีการกำหนดยุทธศาสตร์ที่สอดคล้องกับยุทธศาสตร์ของจังหวัด	√	
๑๖. มีการอนุมัติและประกาศใช้ยุทธศาสตร์	√	
๑๗. มีการจัดทำบัญชีกลุ่มโครงการในแผนยุทธศาสตร์	√	
๑๘. มีการกำหนดรูปแบบการติดตามประเมินผลแผนยุทธศาสตร์	√	
๑๙. มีการทบทวนแผนยุทธศาสตร์	√	

ส่วนที่ ๓

ตารางสรุปการนำแผนพัฒนาท้องถิ่น (พ.ศ.๒๕๖๖-๒๕๗๐) ขององค์การบริหารส่วนตำบลนากลาง
ประจำปีงบประมาณ พ.ศ. ๒๕๖๖ (ระหว่างเดือนตุลาคม พ.ศ. ๒๕๖๕ - กันยายน พ.ศ. ๒๕๖๖) ไปปฏิบัติ
โดยจำแนกตามรายยุทธศาสตร์

ยุทธศาสตร์ที่ ๑ ยุทธศาสตร์การพัฒนาคนและสร้างสังคมที่เป็นธรรม

ลำดับ ที่	โครงการ/กิจกรรม	งบประมาณ	หมายเหตุ
๑	โครงการทัศนศึกษาศูนย์พัฒนาเด็กเล็ก	๕๐,๐๐๐	
๒	โครงการเชิงปฏิบัติการปฐมพยาบาลเบื้องต้นและการช่วยเหลือฟื้นคืนชีพพื้นฐานใน สถานพัฒนาเด็กเล็กปฐมวัย (ศพต.บ้านนากลาง)	๘,๒๗๕	
๓	โครงการส่งเสริมทันตสุขภาพพหุหน่วยพื้นที่ ประจำปี พ.ศ. ๒๕๖๖ (ศพต.บ้านนาใหญ่)	๗,๖๕๐	
๔	โครงการสนับสนุนค่าใช้จ่ายการดำเนินงานของศูนย์พัฒนาเด็กเล็ก (ค่าเครื่องแบบนักเรียน)	๓๓,๑๕๐	
๕	โครงการสนับสนุนค่าใช้จ่ายการดำเนินงานของศูนย์พัฒนาเด็กเล็ก (ค่าหนังสือเรียน)	๒๐,๔๐๐	
๖	โครงการสนับสนุนค่าใช้จ่ายการดำเนินงานของศูนย์พัฒนาเด็กเล็ก (ค่าอุปกรณ์การเรียน)	๒๙,๕๘๐	
๗	โครงการสนับสนุนค่าใช้จ่ายการดำเนินงานของศูนย์พัฒนาเด็กเล็ก (ค่าการเรียนการสอน)	๑๗๖,๘๖๘	
๘	โครงการปรับปรุงสนามกีฬาฟุตบอล	๕๐๐,๐๐๐	
๙	จัดซื้อวัสดุกีฬา	๙๐,๐๐๐	
๑๐	โครงการแข่งขันกีฬาศูนย์พัฒนาเด็กเล็ก	๕๐,๐๐๐	
๑๑	โครงการแข่งขันกีฬาท่านยาเสพติด “นากลางเกมส์”	๑๕๐,๐๐๐	
๑๒	โครงการวันเด็กแห่งชาติ ประจำปี พ.ศ. ๒๕๖๖	๑๕๐,๐๐๐	
๑๓	โครงการสัตว์ปลอดโรค คนปลอดภัย จากโรคพิษสุนัขบ้า ฯ	๘๐,๐๐๐	
๑๔	โครงการรณรงค์ควบคุมและป้องกันโรคไข้เลือดออก	๒๕๐,๐๐๐	
๑๕	โครงการอาหารกลางวัน ศูนย์พัฒนาเด็กเล็กในสังกัด อบต.นากลาง	๘๐๔,๘๓๔	
๑๖	โครงการอาหารเสริม (นม) ศูนย์พัฒนาเด็กเล็กในสังกัด อบต.นากลาง	๑๘๐,๔๕๔	
๑๗	อุดหนุนกลุ่มโรงเรียนนากลาง (ค่าอาหารกลางวัน)	๒,๐๐๓,๘๙๑	
๑๘	โครงการอาหารเสริม (นม) โรงเรียน	๗๖๖,๘๓๑	
๑๙	โครงการส่งเสริมและพัฒนาคุณภาพชีวิตผู้สูงอายุตำบลนากลาง	๑๒๐,๐๐๐	
๒๐	โครงการสำรวจข้อมูลจำนวนสัตว์ ตามโครงการสัตว์ปลอดโรค คนปลอดภัย ฯ	๑๐,๐๐๐	
๒๑	โครงการอบรมให้ความรู้การป้องกันโรคไข้เลือดออก	๒๕,๐๐๐	
๒๒	เงินอุดหนุนสำหรับการดำเนินงานตามแนวทางโครงการพระราชดำริด้านสาธารณสุข	๑๘๐,๐๐๐	
รวม		๔,๙๒๔,๐๔๒	

ยุทธศาสตร์ที่ ๒ ยุทธศาสตร์การพัฒนาศักยภาพเศรษฐกิจชุมชนและการเกษตรที่เข้มแข็ง

ลำดับ ที่	โครงการ/กิจกรรม	งบประมาณ	หมายเหตุ
๑	โครงการพัฒนาบรรจุภัณฑ์และพัฒนาการแปรรูปสินค้า	๖๐,๐๐๐	
๒	โครงการส่งเสริมและพัฒนาอาชีพตำบลนากลาง	๗๐,๐๐๐	
๓	โครงการส่งเสริมการทำเกษตรรูปแบบผสมผสาน	๕๐,๐๐๐	
๔	โครงการส่งเสริมการผลิตภัณฑ์พืชคุณภาพดี/ผลิตข้าวด้วยวิธีเกษตรอินทรีย์	๕๐,๐๐๐	
รวม		๒๓๐,๐๐๐	

ยุทธศาสตร์ที่ ๓ ยุทธศาสตร์การพัฒนาโครงสร้างพื้นฐาน การคมนาคมและการขนส่ง

ลำดับ ที่	โครงการ/กิจกรรม	งบประมาณ	หมายเหตุ
๑	อุดหนุนโครงการประปาส่วนภูมิภาค	๓๐๐,๐๐๐	
๒	อุดหนุนการไฟฟ้าส่วนภูมิภาคจังหวัดนครราชสีมา	๓๐๐,๐๐๐	
๓	โครงการปรับปรุงไหล่ทาง คสล.และบ่อพักน้ำถนนสายข้างทางเกษตร บ้านนากลาง หมู่ที่ ๑	๑,๓๕๐,๐๐๐	เงินสะสม
๔	โครงการปรับปรุงภูมิทัศน์ ปรับปรุงไหล่ทางถนนสายนากลาง - หนองตะไก่อ บริเวณข้าง CJ - ลานย่าโม บ้านนากลาง หมู่ที่ ๑	๔๕๐,๐๐๐	เงินสะสม
๕	โครงการปรับปรุงผิวจราจรถนนหินคลุก ซ.บ้านนายน้อย ยอดมงคชชัย บ้านนากลาง หมู่ที่ ๑	๒๐๐,๐๐๐	เงินสะสม
๖	โครงการปรับปรุงผิวจราจรถนนหินคลุก สายโสกเสียดาย บ้านนาใหญ่ หมู่ที่ ๒	๕๐๐,๐๐๐	เงินสะสม
๗	โครงการปรับปรุงผิวจราจรถนนหินคลุก สายคูโบต้า บ้านนาใหญ่ หมู่ที่ ๒	๑,๐๐๐,๐๐๐	เงินสะสม
๘	โครงการวางท่อระบายน้ำ บริเวณต่อจากรางระบายน้ำเดิม ม.๓	๘๐,๐๐๐	เงินสะสม
๙	โครงการสร้างตลิ่ง คสล. บริเวณปู้ตา บ้านห้วยตะคร้อ หมู่ที่ ๓	๒๐๐,๐๐๐	เงินสะสม
๑๐	โครงการก่อสร้างถนน คสล. ซอยเส้นที่ ๑ บ้านหนองบอน หมู่ที่ ๔	๔๘๐,๐๐๐	เงินสะสม
๑๑	โครงการก่อสร้างถนน คสล. ซอยเส้นที่ ๒ บ้านหนองบอน หมู่ที่ ๔	๕๐๐,๐๐๐	เงินสะสม
๑๒	โครงการก่อสร้างถนน คสล. ซ. บ้านนายเรียง บ้านนากลาง หมู่ที่ ๕	๗๓๐,๐๐๐	เงินสะสม
๑๓	โครงการปรับปรุงถนนหินคลุกสายห้วยตะคร้อใต้ บ้านนากลาง หมู่ที่ ๕	๕๐๐,๐๐๐	เงินสะสม
๑๔	โครงการปรับปรุงผิวจราจรถนน คสล.สายโบสถ์สันติ - บ้านนายช่วง บ้านนาใหญ่ พัฒนา หมู่ที่ ๖	๑,๗๐๐,๐๐๐	เงินสะสม
๑๕	โครงการก่อสร้างถนน คสล. ซ.บ้านนายสุดี บ้านนาใหญ่พัฒนา หมู่ที่ ๖	๑๓๐,๐๐๐	เงินสะสม
๑๖	โครงการก่อสร้างถนน คสล. สายสี่แยกบ้านนายน้อย ไปหนองกาบ บ้านนาใหญ่ พัฒนา หมู่ที่ ๖	๒,๐๐๐,๐๐๐	เงินสะสม
๑๗	โครงการปรับปรุงผิวจราจรหินคลุก สายกลางบ้านเชื่อมหอพักศุภกร บ้านบุตาต้อง หมู่ที่ ๗	๑,๐๐๐,๐๐๐	เงินสะสม
๑๘	โครงการปรับปรุงผิวจราจรถนน คสล. สายยุทธศาสตร์ (ฝั่งสลักไค) บ้านนากลาง สามัคคี หมู่ที่ ๘	๔๐๐,๐๐๐	เงินสะสม
๑๙	โครงการวางท่อระบายน้ำ บริเวณข้างลานตากข้าวหน้าโรงเรียนบ้านนากลาง บ้านนากลางสามัคคี หมู่ที่ ๘	๓๕๐,๐๐๐	เงินสะสม
๒๐	โครงการปรับปรุงผิวจราจรในพื้นที่บ้านนากลางสามัคคี หมู่ที่ ๘ จำนวน ๒ สาย ๑. สายบ้านนายวิโรจน์ - หน้าวัดนากลาง ๒. สายบ้านนางทองมี มุดสูงเนิน	๕๐๐,๐๐๐	เงินสะสม

๒๑	โครงการปรับปรุงผิวจราจรถนนหินคลุกสายหนองเบน บ้านนากลางสามัคคี หมู่ที่ ๘	๕๐๐,๐๐๐	เงินสะสม
๒๒	โครงการปรับปรุงผิวจราจร พร้อมวางท่อระบายน้ำ บริเวณสายบ้านรองดาราพร - บ้านนางบัวลี โเวตสูงเนิน บ้านนากลางพัฒนา หมู่ที่ ๙	๑,๕๐๐,๐๐๐	เงินสะสม
๒๓	โครงการก่อสร้างถนน คสล. ช. บ้านนางศิริพร แปลงสูงเนิน บ้านนากลางพัฒนา หมู่ที่ ๙	๓๐๐,๐๐๐	เงินสะสม
๒๔	โครงการก่อสร้างถนน คสล. ช.บ้านนางสุธิตา ภูมิ บ้านนากลางพัฒนา หมู่ที่ ๙	๔๐๐,๐๐๐	เงินสะสม
๒๕	โครงการปรับปรุงระบบระบายน้ำ พร้อมขุดลอกร่องระบายน้ำบริเวณถนนสายวัดนากลาง พื้นที่หมู่ ๑,๕,๘ ตำบลนากลาง	๕๐๐,๐๐๐	เงินสะสม
๒๖	โครงการปรับปรุงซ่อมแซมถนน คสล. และฝารางระบายน้ำที่ชำรุดภายในตำบลนากลาง	๓๐๐,๐๐๐	เงินสะสม
๒๘	ปรับปรุงภูมิทัศน์และก่อสร้างศาลาที่พักผู้โดยสารบริเวณปากทางเข้าบ้านนาใหญ่พัฒนา หมู่ที่ ๖	๓๐๐,๐๐๐	เงินสะสม
๒๙	โครงการติดตั้งราวกันตก บริเวณหลังวัดห้วยตะคร้อ หมู่ที่ ๓	๗๕,๐๐๐	เงินสะสม
๓๐	โครงการปรับปรุงภูมิทัศน์และเทพื้น คสล. ลานจอดรถหน้าศูนย์พัฒนาเด็กเล็ก บ้านนากลางสามัคคี หมู่ที่ ๘	๘๐๐,๐๐๐	เงินสะสม
๓๑	โครงการปรับปรุงลาน คสล. บริเวณที่ทำการอบต.นากลาง (หลังเดิม) บ้านนากลาง หมู่ที่ ๑	๕๐๐,๐๐๐	เงินสะสม
๓๒	โครงการปรับปรุงผิวจราจรถนน คสล. สายหอพักโรงน้ำแข็ง MP บ้านนากลาง หมู่ที่ ๕	๕๐๐,๐๐๐	เงินสะสม
๓๓	โครงการก่อสร้างถนน คสล. ช.บ้านนางวนารัตน์ บ้านนากลาง หมู่ที่ ๕	๔๕๐,๐๐๐	เงินสะสม
๓๔	โครงการก่อสร้างถนน คสล.สายข้างเต็นท์รถฝั่งสลักไต่ บ้านหนองบอน หมู่ที่ ๔	๗๐๐,๐๐๐	เงินสะสม
๓๕	โครงการปรับปรุงถนนหินคลุก สายหนองสมพงษ์ (ตอนที่ ๒) บ้านนากลาง หมู่ที่ ๕	๔๐๐,๐๐๐	เงินสะสม
๓๖	โครงการก่อสร้างสวนสาธารณะประจำตำบลนากลาง (สระเปรง) บริเวณตลาด บ้านนากลาง หมู่ที่ ๑	๑,๖๐๐,๐๐๐	เงินสะสม
๓๗	โครงการปรับปรุงทางระบายน้ำ ช.สมบุรณ์ บ้านนาใหญ่ หมู่ที่ ๒	๔๐๐,๐๐๐	เงินสะสม
๓๘	โครงการปรับปรุงถนน คสล.สายหลังโรงเรียน บ้านนาใหญ่ หมู่ที่ ๒	๑๐๐,๐๐๐	เงินสะสม
๓๙	โครงการปรับปรุงถนน คสล. ในเขตพื้นที่บ้านนากลางพัฒนา หมู่ที่ ๙ จำนวน ๓ สาย ๑. สายหนองย่านาก ๒. สายข้างตลาด ๓. สายนากลาง ซอย ๑๐	๑๐๐,๐๐๐	เงินสะสม
๔๐	โครงการก่อสร้างถนน คสล. ช.บ้านนายเขวง บ้านนาใหญ่พัฒนา หมู่ที่ ๖	๓๒๕,๐๐๐	เงินสะสม
๔๑	โครงการก่อสร้างถนน คสล. ช. ซีเจมาร์ท บ้านนากลาง หมู่ที่ ๑	๓๕๗,๕๐๐	เงินสะสม
๔๒	โครงการก่อสร้างถนน คสล. สายบ้านต่ำ บ้านบุตาตอง หมู่ที่ ๗	๑,๐๔๐,๐๐๐	เงินสะสม
๔๓	โครงการก่อสร้างถนน คสล.สายนากลาง-หนองตะไก่ (ตอนที่ ๕)	๖,๔๐๐,๐๐๐	เงินรายได้
รวม		๓๐,๒๑๗,๕๐๐	

ยุทธศาสตร์ที่ ๔ ยุทธศาสตร์การพัฒนานุรักษ์ทรัพยากรธรรมชาติและสิ่งแวดล้อมให้เกิดความสมดุลอย่างยั่งยืน

ลำดับที่	โครงการ/กิจกรรม	งบประมาณ	หมายเหตุ
๑	โครงการอนุรักษ์พันธุกรรมพืชอันเนื่องมาจากพระราชดำริ	๓๐,๐๐๐	
๒	โครงการอบรมให้ความรู้การคัดแยกขยะและรณรงค์คัดแยกขยะในครัวเรือน	๕๐,๐๐๐	
๓	โครงการส่งเสริมเยาวชนไทยรักโลก รักษาสิ่งแวดล้อม	๒๐,๐๐๐	
รวม		๑๐๐,๐๐๐	

ยุทธศาสตร์ที่ ๕ ยุทธศาสตร์การความมั่นคงของสังคมและความเข้มแข็งของชุมชน

ลำดับ ที่	โครงการ/กิจกรรม	งบประมาณ	หมายเหตุ
๑	โครงการสานสัมพันธ์รักครอบครัว	๗๐,๐๐๐	
๒	โครงการพัฒนาศักยภาพสตรี ผู้สูงอายุ ผู้พิการ	๗๐,๐๐๐	
๓	โครงการแบ่งปันน้ำใจสู่ชุมชน	๑๐,๐๐๐	
๔	โครงการแข่งขันกีฬา นากลางคัพ ครั้งที่ ๑๑	๑๐๐,๐๐๐	
๕	โครงการแข่งขันกีฬาด้านยาเสพติด นากลางคัพ	๑๕๐,๐๐๐	
๖	โครงการบวงสรวงสักการะอนุเสาวรีย์ท้าวสุรนารี ประจำปี พ.ศ. ๒๕๖๖	๓๐,๐๐๐	
๗	โครงการประเพณีกินเขาค่ำ ประจำปี พ.ศ. ๒๕๖๖	๕๐,๐๐๐	
รวม		๕๘๐,๐๐๐	

ยุทธศาสตร์ที่ ๖ ยุทธศาสตร์การปฏิบัติราชการตามหลักธรรมาภิบาลและการบริหารจัดการบ้านเมืองที่ดี

ลำดับ ที่	โครงการ/กิจกรรม	งบประมาณ	หมายเหตุ
๑	โครงการเวทีประชาคมหมู่บ้าน/ชุมชน ตำบลนากลาง	๑๐,๐๐๐	
๒	โครงการส่งเสริมสนับสนุนการจัดทำแผนชุมชนตำบลนากลาง	๑๕,๐๐๐	
๓	โครงการฝึกอบรมและศึกษาดูงานพัฒนาบุคลากรท้องถิ่น	๑๐๐,๐๐๐	
๔	โครงการตำบลนากลางเมืองน่าอยู่	๔๐,๐๐๐	
๕	โครงการนากลางสมานฉันท์สามัคคี	๓๐,๐๐๐	
๖	โครงการครอบครัวช่อสะอาด	๓๕,๐๐๐	
๗	โครงการอบรมคุณธรรมและจริยธรรม พนักงานส่วนตำบล	๒๐,๐๐๐	
๘	ติดตั้งกระจกโค้งภายในพื้นที่ตำบลนากลาง	๕๐,๐๐๐	
๙	โครงการปรับปรุงหอกระจายข่าว	๕๐๐,๐๐๐	
รวม		๘๐๐,๐๐๐	

แบบที่ ๓/๑ แบบประเมินผลการดำเนินงานตามแผนยุทธศาสตร์

คำชี้แจง แบบที่ ๓/๑ เป็นแบบประเมินตนเอง โดยมีวัตถุประสงค์เพื่อใช้ประเมินผลการดำเนินงานขององค์กรปกครองส่วนท้องถิ่นตามยุทธศาสตร์ที่กำหนดไว้ โดยมีกำหนดระยะเวลาในการรายงานปีละ ๑ ครั้ง หลังจากสิ้นสุดปีงบประมาณ

ส่วนที่ ๑ ข้อมูลทั่วไป

๑. ชื่อองค์กรปกครองส่วนท้องถิ่น องค์การบริหารส่วนตำบลนากลาง
๒. วัน/เดือน/ปี ที่รายงาน

ส่วนที่ ๒ ยุทธศาสตร์และโครงการในปีงบประมาณ พ.ศ. ๒๕๖๖

ส่วนที่ ๓ ยุทธศาสตร์และจำนวนโครงการที่ปรากฏอยู่ในแผนพัฒนาท้องถิ่น (พ.ศ. ๒๕๖๖-๒๕๗๐) รวมถึงแผนพัฒนาท้องถิ่น (พ.ศ.๒๕๖๖) ที่เพิ่มเติม แก้ไขและเปลี่ยนแปลง

ยุทธศาสตร์	จำนวนโครงการ		ร้อยละ	
	โครงการที่ปรากฏอยู่ในแผนพัฒนาฯ	โครงการที่ได้ปฏิบัติ	ของโครงการที่ปรากฏอยู่ในแผนพัฒนาฯ	ของโครงการในยุทธศาสตร์
๑. ยุทธศาสตร์การพัฒนาคมนาคมและสร้างสังคมที่เป็นธรรม	๒๖	๒๒	๘๔.๖๑	๘๔.๖๑
๒. ยุทธศาสตร์การพัฒนาศักยภาพเศรษฐกิจชุมชนและการเกษตรที่เข้มแข็ง	๗	๔	๕๗.๑๔	๕๗.๑๔
๓. ยุทธศาสตร์การพัฒนาโครงสร้างพื้นฐานการคมนาคมและการขนส่ง	๔๕	๔๒	๙๓.๓๓	๙๓.๓๓
๔. ยุทธศาสตร์การพัฒนาอนุรักษ์ทรัพยากรธรรมชาติและสิ่งแวดล้อมให้เกิดความสมดุลอย่างยั่งยืน	๕	๓	๖๐.๐๐	๖๐.๐๐
๕. ยุทธศาสตร์การสร้างความมั่นคงของสังคมและความเข้มแข็งของชุมชน	๙	๗	๗๗.๗๗	๗๗.๗๗
๖. ยุทธศาสตร์การปฏิบัติราชการตามหลักธรรมาภิบาลและการบริหารจัดการบ้านเมืองที่ดี	๑๑	๙	๘๑.๘๑	๘๑.๘๑
รวม	๑๐๓	๘๗	๘๔.๕๖	

หมายเหตุ โครงการที่ได้ปฏิบัติคิดเป็น.....๘๔.๕๖...%.....ของโครงการที่บรรจุในแผนพัฒนาท้องถิ่นฯ

ผลการดำเนินงานตามโครงการที่ได้รับเงิน (ประเภทเงินนอกงบประมาณ)

โครงการ/กิจกรรม	ผลการดำเนินงาน			งบประมาณ	
	ดำเนินการแล้วเสร็จ	อยู่ระหว่างดำเนินการ	ยังไม่ได้ดำเนินการ	งบประมาณที่ได้รับจัดสรร	งบประมาณที่เบิกจ่าย
๑. เบี้ยยังชีพผู้สูงอายุ	√				
๒. เบี้ยยังชีพผู้พิการ	√				
๓. เบี้ยยังชีพผู้ป่วยโรคเอดส์	√				
รวม					

โครงการ/กิจกรรม	ผลการดำเนินงาน			งบประมาณ		หมายเหตุ
	ดำเนินการแล้วเสร็จ	อยู่ระหว่างดำเนินการ	ยังไม่ได้ดำเนินการ	งบประมาณที่ได้รับ	งบประมาณที่เบิกจ่าย	
๑. ค่าอาหารเสริม (นม)	√					
๒. ค่าอาหารกลางวัน(ศพด.)	√					
๓. ค่าสนับสนุนอาหารกลางวัน	√					
๔. โครงการสนับสนุนค่าใช้จ่ายในการบริหารสถานศึกษา (รายหัว)	√					
๕. อุดหนุนสาธารณสุข	√					
๖. ค่าจ้างชั่วคราวผู้ดูแลเด็กประจำตำบลนากลาง	√					
๗. เงินเดือนครู	√					
๘. เงินสมทบกองทุนหลักประกันสุขภาพ	√					
๙. เงินสมทบประกันสังคม ๕%	√					
รวม						

ผลการดำเนินงานตามโครงการที่ได้รับเงิน (ประเภทเงินอุดหนุนทั่วไป)
 สรุปความพึงพอใจของประชาชนที่มีต่อผลการดำเนินงาน
 องค์การบริหารส่วนตำบลนากลาง ประจำปีงบประมาณ พ.ศ. ๒๕๖๕

ประเด็น	คิดเป็นร้อยละ		
	พอใจ มาก	พอใจ	ไม่พอใจ
๑. มีการเปิดโอกาสให้ประชาชนมีส่วนร่วมในโครงการ/กิจกรรม			
๒. มีการประชาสัมพันธ์ให้ประชาชนรับรู้ข้อมูลโครงการ/กิจกรรม			
๓. มีการเปิดโอกาสให้ประชาชนแสดงความคิดเห็นในโครงการ/กิจกรรม			
๔. มีการรายงานผลการดำเนินงานของโครงการ/กิจกรรมให้ประชาชนทราบ			
๕. มีการเปิดโอกาสให้ประชาชนตรวจสอบการดำเนินงาน/กิจกรรม			
๖. มีการดำเนินงานเป็นไปตามระยะเวลาที่กำหนด			
๗. ผลการดำเนินโครงการ/กิจกรรมนำไปสู่การแก้ไขปัญหาของประชาชนในท้องถิ่น			
๘. มีการแก้ไขปัญหาและการตอบสนองความต้องการของประชาชน			
๙. ประโยชน์ที่ประชาชนได้รับจากการดำเนินโครงการ/กิจกรรม			
สรุปภาพรวม			

แบบการติดตามและประเมินผล

การติดตามและประเมินผลยุทธศาสตร์

ในการจัดทำแผนพัฒนาท้องถิ่น (พ.ศ.๒๕๖๖-๒๕๗๐) จะต้องมีการติดตามและประเมินผลแผน โดยจะต้องติดตามและประเมินยุทธศาสตร์ ตามระเบียบกระทรวงมหาดไทย ว่าด้วยการจัดทำแผนพัฒนาขององค์กรปกครองส่วนท้องถิ่น พ.ศ. ๒๕๔๘ แก้ไขเพิ่มเติม (ฉบับที่ ๒) พ.ศ. ๒๕๕๙ และ (ฉบับที่ ๓) พ.ศ. ๒๕๖๑ ข้อ ๒๙ และตามหนังสือสั่งการอื่น ๆ ที่เกี่ยวข้อง ซึ่งมีแนวทางการพิจารณา ดังนี้

แนวทางการพิจารณาการติดตามและประเมินผลยุทธศาสตร์ เพื่อความสอดคล้องแผนพัฒนาท้องถิ่น (พ.ศ.๒๕๖๖-๒๕๗๐)

ขององค์การบริหารส่วนตำบลนากลาง

ประเด็นการพิจารณา	คะแนน
๑. ข้อมูลสภาพทั่วไปและข้อมูลพื้นฐานขององค์กรปกครองส่วนท้องถิ่น	๒๐
๒. การวิเคราะห์สถานการณ์และศักยภาพ	๑๕
๓. ยุทธศาสตร์ประกอบด้วย	๖๕
๓.๑ ยุทธศาสตร์ขององค์กรปกครองส่วนท้องถิ่น	(๑๐)
๓.๒ ยุทธศาสตร์ขององค์กรปกครองส่วนท้องถิ่นในเขตจังหวัด	(๑๐)
๓.๓ ยุทธศาสตร์จังหวัด	(๑๐)
๓.๔ วิสัยทัศน์	(๕)
๓.๕ กลยุทธ์	(๕)
๓.๖ เป้าประสงค์ของแต่ละประเด็นกลยุทธ์	(๕)
๓.๗ จุดยืนทางยุทธศาสตร์	(๕)
๓.๘ แผนงาน	(๕)
๓.๙ ความเชื่อมโยงของยุทธศาสตร์ในภาพรวม	(๕)
๓.๑๐ ผลผลิต/โครงการ	(๕)
รวมคะแนน	๑๐๐

แนวทางเบื้องต้นในการให้คะแนนแนวทางการพิจารณาการติดตามและประเมินผลยุทธศาสตร์
เพื่อความสอดคล้องแผนพัฒนาท้องถิ่น (พ.ศ.๒๕๖๖-๒๕๗๐)

ขององค์การบริหารส่วนตำบลนากลาง

ประเด็นการพิจารณา	รายละเอียดหลักเกณฑ์	คะแนนเต็ม	คะแนนที่ได้
๑. ข้อมูลสภาพทั่วไป และข้อมูลพื้นฐานของ องค์กรปกครองส่วน ท้องถิ่น	ควรประกอบด้วยข้อมูล ดังนี้ (๑) ข้อมูลเกี่ยวกับด้านกายภาพ เช่น ที่ตั้งของหมู่บ้าน/ ชุมชน/ตำบล ลักษณะภูมิประเทศ ลักษณะภูมิอากาศ ลักษณะของที่ดิน ลักษณะของแหล่งน้ำ ลักษณะของป่าไม้ ฯลฯ	๒๐ (๓)	
	(๒) ข้อมูลเกี่ยวกับด้านการเมือง/การปกครอง เช่น เขตการ ปกครอง การเลือกตั้ง ฯลฯ ประชากร เช่น ข้อมูลเกี่ยวกับ จำนวนประชากรและช่วงอายุและจำนวนประชากร	(๒)	
	(๓) ข้อมูลเกี่ยวกับสภาพทางสังคม เช่น การศึกษา สาธารณสุข อาชญากรรม ยาเสพติด การสังคมสงเคราะห์	(๒)	
	(๔) ข้อมูลเกี่ยวกับระบบการบริหารพื้นฐาน เช่น การ คมนาคมขนส่ง การไฟฟ้า การประปา โทรศัพท์ ฯลฯ	(๒)	
	(๕) ข้อมูลเกี่ยวกับระบบเศรษฐกิจ เช่น การเกษตร การ ประมง การปศุสัตว์ การบริการ การท่องเที่ยว อุตสาหกรรม การพาณิชย์/กลุ่มอาชีพแรงงาน ฯลฯ และเศรษฐกิจ พอเพียงท้องถิ่น (ด้านเกษตรกรรมและแหล่งน้ำ)	(๒)	
	(๖) ข้อมูลเกี่ยวกับศาสนา ประเพณี วัฒนธรรม เช่น การ นับถือศาสนา ประเพณีและงานประเพณี ภูมิปัญญาท้องถิ่น ภาษาถิ่น สินค้าพื้นเมืองและของที่ระลึก ฯลฯ	(๒)	
	(๗) ข้อมูลเกี่ยวกับทรัพยากรธรรมชาติ เช่น น้ำ ป่าไม้ ภูเขา คุณภาพของทรัพยากรธรรมชาติ ฯลฯ	(๒)	
	(๘) การสำรวจและจัดเก็บข้อมูลเพื่อการจัดทำแผนพัฒนา ท้องถิ่นหรือการใช้ข้อมูล จปฐ.	(๒)	
	(๙) การประชุมประชาคมท้องถิ่น รูปแบบ วิธีการและการ ดำเนินการประชุมประชาคมท้องถิ่นโดยการใช้กระบวนการ ร่วมคิด ร่วมทำ ร่วมตัดสินใจ ร่วมตรวจสอบ ร่วมรับ ผลประโยชน์ ร่วมแก้ไขปัญหา ปรีกษาหารือ แลกเปลี่ยน เรียนรู้ เพื่อแก้ไขปัญหาสำหรับการพัฒนาท้องถิ่นตาม อำนาจหน้าที่ขององค์กรปกครองส่วนท้องถิ่น	(๓)	

ประเด็นการพิจารณา	รายละเอียดหลักเกณฑ์	คะแนนเต็ม	คะแนนที่ได้
๒. การวิเคราะห์สภาวะการณ์และศักยภาพ	ควรประกอบด้วยข้อมูล ดังนี้ (๑) การวิเคราะห์ที่ครอบคลุมความเชื่อมโยงความสัมพันธ์กับยุทธศาสตร์จังหวัด ยุทธศาสตร์การพัฒนาขององค์กรปกครองส่วนท้องถิ่นในเขตจังหวัด ยุทธศาสตร์การพัฒนาขององค์กรปกครองส่วนท้องถิ่น นโยบายของผู้บริหารท้องถิ่น รวมถึงความเชื่อมโยงแผนยุทธศาสตร์ชาติ ๒๐ ปี แผนพัฒนาเศรษฐกิจและสังคมแห่งชาติ และไทยแลนด์ ๔.๐	๑๕ (๒)	
	(๒) การวิเคราะห์การใช้ผังเมืองรวมหรือผังเมืองเฉพาะและการบังคับใช้ผลของการบังคับใช้ สภาพการณ์ที่เกิดขึ้นต่อการพัฒนาท้องถิ่น	(๑)	
	(๓) การวิเคราะห์ทางสังคม เช่น ด้านแรงงาน การศึกษา สาธารณสุข ความยากจน อาชญากรรม ปัญหายาเสพติด เทคโนโลยี จารีตประเพณี วัฒนธรรม ภูมิปัญญาท้องถิ่น เป็นต้น	(๒)	
	(๔) การวิเคราะห์ทางเศรษฐกิจ ข้อมูลด้านรายได้ครัวเรือน การส่งเสริมอาชีพ กลุ่มอาชีพ กลุ่มทางสังคม การพัฒนาอาชีพและกลุ่มต่างๆ สภาพทางเศรษฐกิจและความเป็นอยู่ทั่วไป	(๒)	
	(๕) การวิเคราะห์สิ่งแวดล้อม พื้นที่สีเขียว ธรรมชาติต่างๆ ทางภูมิศาสตร์ กระบวนการหรือสิ่งที่เกิดขึ้น การประดิษฐ์ที่มีผลต่อสิ่งแวดล้อมและการพัฒนา	(๒)	
	(๖) ผลการวิเคราะห์ศักยภาพเพื่อประเมินสถานการณ์การพัฒนาในปัจจุบันและโอกาสการพัฒนาในอนาคตของท้องถิ่น ด้วยเทคนิค (SWOT Analysis) ที่อาจจะส่งผลการดำเนินงาน	(๒)	
	(๗) สรุปประเด็นปัญหาและความต้องการของประชาชนเชิงพื้นที่ มีการนำเสนอปัญหา ค้นหาสาเหตุของปัญหาหรือสมมติฐานของปัญหา แนวทางการแก้ไขปัญหาหรือวิธีการแก้ไขปัญหา การกำหนดวัตถุประสงค์เพื่อแก้ไขปัญหา	(๒)	
	(๘) สรุปผลการดำเนินงานตามงบประมาณที่ได้รับ และการเบิกจ่ายงบประมาณ ในปีงบประมาณ พ.ศ. ๒๕๖๖-๒๕๗๐ เช่น สรุปสถานการณ์การพัฒนา การตั้งงบประมาณ การเบิกจ่ายงบประมาณ การประเมินผลการนำแผนพัฒนาท้องถิ่นไปปฏิบัติในเชิงปริมาณและการประเมินประสิทธิผลของแผนพัฒนาท้องถิ่นในเชิงคุณภาพ	(๑)	
	(๙) ผลที่ได้รับจากการดำเนินงานในปีงบประมาณ พ.ศ. ๒๕๖๖-๒๕๗๐ เช่น ผลที่ได้รับ/ผลที่สำคัญ ผลกระทบ	(๑)	

	และการสรุปปัญหาอุปสรรคการดำเนินงานที่ผ่านมาและ แนวทางการแก้ไขปีงบประมาณ พ.ศ. ๒๕๖๖-๒๕๗๐		
ประเด็นการพิจารณา	รายละเอียดหลักเกณฑ์	คะแนนเต็ม	คะแนนที่ได้
๓. ยุทธศาสตร์ ๓.๑ ยุทธศาสตร์ของ องค์กรปกครองส่วน ท้องถิ่น	ควรประกอบด้วยข้อมูล ดังนี้ สอดคล้องกับสภาพสังคม เศรษฐกิจ สิ่งแวดล้อมของท้องถิ่น ประเด็นปัญหาการพัฒนาและแนวทางการพัฒนาที่ สอดคล้องกับยุทธศาสตร์ขององค์กรปกครองส่วนท้องถิ่น และเชื่อมโยงหลักประชารัฐแผนยุทธศาสตร์ชาติ ๒๐ ปี แผนพัฒนาเศรษฐกิจและสังคมแห่งชาติ และไทยแลนด์ ๔.๐	๖๕ (๑๐)	
๓.๒ ยุทธศาสตร์ของ องค์กรปกครองส่วน ท้องถิ่นในเขตจังหวัด	สอดคล้องกับสภาพสังคม เศรษฐกิจ สิ่งแวดล้อมของท้องถิ่น ประเด็นปัญหาการพัฒนาและแนวทางการพัฒนาที่ สอดคล้องกับยุทธศาสตร์ขององค์กรปกครองส่วนท้องถิ่น และเชื่อมโยงหลักประชารัฐแผนยุทธศาสตร์ชาติ ๒๐ ปี แผนพัฒนาเศรษฐกิจและสังคมแห่งชาติ และไทยแลนด์ ๔.๐	(๑๐)	
๓.๓ ยุทธศาสตร์ จังหวัด	สอดคล้องกับสภาพสังคม เศรษฐกิจ สิ่งแวดล้อมของท้องถิ่น ประเด็นปัญหาการพัฒนาและแนวทางการพัฒนาที่ สอดคล้องกับยุทธศาสตร์ขององค์กรปกครองส่วนท้องถิ่น และเชื่อมโยงหลักประชารัฐแผนยุทธศาสตร์ชาติ ๒๐ ปี แผนพัฒนาเศรษฐกิจและสังคมแห่งชาติ และไทยแลนด์ ๔.๐	(๑๐)	
๓.๔ วิสัยทัศน์	มีลักษณะแสดงสถานะที่ องค์กรปกครองส่วนท้องถิ่น ต้องการจะเป็น หรือบรรลุถึงอนาคตอย่างชัดเจน สอดคล้อง กับโอกาสและศักยภาพที่มีลักษณะเฉพาะขององค์กรปกครอง ส่วนท้องถิ่นและสัมพันธ์กับโครงการพัฒนา	(๕)	
๓.๕ กลยุทธ์	แสดงให้เห็นช่องทาง วิธีการ ภารกิจหรือสิ่งที่ต้องทำตาม อำนาจหน้าที่ขององค์กรปกครองส่วนท้องถิ่นที่จะนำไปสู่ การบรรลุวิสัยทัศน์ หรือแสดงให้เห็นถึงความชัดเจนในสิ่งที่ จะดำเนินการให้บรรลุวิสัยทัศน์นั้น	(๕)	
๓.๖ เป้าประสงค์ของ แต่ละประเด็นกลยุทธ์	มีความสอดคล้องและสนับสนุนต่อกลยุทธ์ที่จะเกิดขึ้น มุ่งหมายสิ่งหนึ่งสิ่งใดที่ชัดเจน	(๕)	
๓.๗ จุดยืนทาง ยุทธศาสตร์	มีความแน่วแน่ในการวางแผนพัฒนาท้องถิ่น เพื่อให้บรรลุ วิสัยทัศน์ขององค์กรปกครองส่วนท้องถิ่น เกิดจากศักยภาพ ของพื้นที่ ที่จะนำไปสู่ผลสำเร็จทางยุทธศาสตร์	(๕)	
๓.๘ แผนงาน	กำหนดจุดมุ่งหมายในอนาคตเรื่องใดเรื่องหนึ่ง หรือแผนงาน ที่เกิดจากเป้าประสงค์ ตัวชี้วัด ค่าเป้าหมาย กลยุทธ์ จุดยืน ทางยุทธศาสตร์ขององค์กรปกครองส่วนท้องถิ่นที่มีความ ชัดเจน นำไปสู่การทำโครงการพัฒนาท้องถิ่นในแผนพัฒนา ท้องถิ่นห้าปี โดยระบุแผนงานและความเชื่อมโยงดังกล่าว	(๕)	
๓.๙ ความเชื่อมโยง ของยุทธศาสตร์ ในภาพรวม	ความเชื่อมโยงองค์รวมที่จะนำไปสู่การพัฒนาท้องถิ่นที่ เกิดผลผลิต/โครงการจากแผนยุทธศาสตร์ชาติ ๒๐ ปี แผนพัฒนาเศรษฐกิจและสังคมแห่งชาติ ฉบับที่ ๑๓ แผนพัฒนาภาค/แผนพัฒนากลุ่มจังหวัด ฯลฯ	(๕)	

ประเด็นการพิจารณา	รายละเอียดหลักเกณฑ์	คะแนนเต็ม	คะแนนที่ได้
๓.๑๐ ผลผลิต/โครงการ	เป็นผลผลิตที่เป็นชุดหรือเป็นโครงการที่เป็นชุดกลุ่มหรืออันหนึ่งอันเดียวกัน ลักษณะเดียวกัน เป็นต้น เพื่อนำไปสู่การจัดทำโครงการเพื่อพัฒนาท้องถิ่นอย่างถูกต้องและครบถ้วน	(๕)	
	รวมคะแนน	๑๐๐	

๒. การติดตามและประเมินผลโครงการ

ในการจัดทำแผนพัฒนาท้องถิ่น (พ.ศ.๒๕๖๖-๒๕๗๐) จะต้องมีการติดตามและประเมินผลแผน โดยจะต้องติดตามและประเมินผลยุทธศาสตร์ ตามระเบียบกระทรวงมหาดไทย ว่าด้วยการจัดทำแผนพัฒนาท้องถิ่น พ.ศ. ๒๕๔๘ แก้ไขเพิ่มเติม (ฉบับที่ ๒) พ.ศ. ๒๕๕๙ และ (ฉบับที่ ๓) พ.ศ. ๒๕๖๑ หมวด ๖ การติดตามและประเมินผลแผนพัฒนาท้องถิ่น ข้อ ๒๙ ซึ่งมีแนวทางการพิจารณา ดังนี้

แนวทางการพิจารณาการติดตามและประเมินผลโครงการ เพื่อความสอดคล้องกับแผนพัฒนาท้องถิ่น (พ.ศ. ๒๕๖๑-๒๕๖๕) ขององค์การบริหารส่วนตำบลนากลาง

ประเด็นการพิจารณา	คะแนน
๑. การสรุปสถานการณ์การพิจารณา	๑๐
๒. การประเมินผลการนำแผนพัฒนาท้องถิ่นไปปฏิบัติในเชิงปริมาณ	๑๐
๓. การประเมินผลการนำแผนพัฒนาท้องถิ่นไปปฏิบัติในเชิงคุณภาพ	๑๐
๔. แผนงานและยุทธศาสตร์การพิจารณา	๑๐
๕. โครงการพัฒนา ประกอบด้วย	๖๐
๕.๑ ความชัดเจนของชื่อโครงการ	(๕)
๕.๒ กำหนดวัตถุประสงค์สอดคล้องกับโครงการ	(๕)
๕.๓ เป้าหมาย (ผลผลิตของโครงการ) มีความชัดเจนนำไปสู่การตั้งงบประมาณได้ถูกต้อง	(๕)
๕.๔ โครงการมีความสอดคล้องกับแผนยุทธศาสตร์ชาติ ๒๐ ปี	(๕)
๕.๕ เป้าหมาย(ผลผลิตของโครงการ) มีความสอดคล้องกับแผนพัฒนาเศรษฐกิจและสังคมแห่งชาติ	(๕)
๕.๖ โครงการมีความสอดคล้องกับ ไทยแลนด์ ๔.๐	(๕)
๕.๗ โครงการสอดคล้องกับยุทธศาสตร์จังหวัด	(๕)
๕.๘ โครงการแก้ไขปัญหาความยากจนหรือการเสริมสร้างให้ประเทศชาติมั่นคง มั่งคั่ง ยั่งยืน ภายใต้หลักปรัชญา	(๕)
๕.๙ งบประมาณ มีความสอดคล้องกับเป้าหมาย (ผลผลิตของโครงการ)	(๕)
๕.๑๐ มีการประมาณการราคาถูกต้องตามหลักวิธีการงบประมาณ	(๕)
๕.๑๑ มีการกำหนดตัวชี้วัด (KPI) และสอดคล้องกับวัตถุประสงค์และผลที่คาดว่าจะได้รับ	(๕)
๕.๑๒ ผลที่คาดว่าจะได้รับ สอดคล้องกับวัตถุประสงค์	(๕)
รวมคะแนน	๑๐๐

แนวทางเบื้องต้นในการให้คะแนนแนวทางการพิจารณาการติดตามและประเมินผลโครงการ
เพื่อความสอดคล้องแผนพัฒนาท้องถิ่น (พ.ศ. ๒๕๖๖-๒๕๗๐)

ขององค์การบริหารส่วนตำบลนากลาง

ประเด็นการพิจารณา	รายละเอียดหลักเกณฑ์	คะแนนเต็ม	คะแนนที่ได้
๑. การสรุปสถานการณ์การพัฒนา	เป็นการวิเคราะห์กรอบการจัดทำยุทธศาสตร์ขององค์กรปกครองส่วนท้องถิ่น(ใช้การวิเคราะห์ SWOT Analysis/Demand (Demand Analysis)/Global Demand และ Trend ปัจจัยและสถานการณ์การเปลี่ยนแปลงที่มีผลต่อการพัฒนาอย่างน้อยต้อง ประกอบด้วย การวิเคราะห์ศักยภาพด้านเศรษฐกิจ ด้านสังคม ด้านทรัพยากรธรรมชาติและสิ่งแวดล้อม	๑๐	
๒. การประเมินผลการนำแผนพัฒนาท้องถิ่นห้าปีไปปฏิบัติในเชิงปริมาณ	๑) การควบคุมที่มีตัวเลขต่างๆ เพื่อนำมาใช้วัดผลในเชิงปริมาณ เช่น การวัดจำนวนโครงการ กิจกรรม งานต่างๆ ว่าเป็นไปตามที่ตั้งเป้าหมายเอาไว้หรือไม่ จำนวนที่ดำเนินการจริงตามที่กำหนดไว้เท่าไร จำนวนที่ไม่สามารถดำเนินการได้มีเท่าไร สามารถอธิบายได้ตามหลักประสิทธิภาพของการพัฒนาท้องถิ่นตามอำนาจหน้าที่ที่กำหนดไว้ ๒) วิเคราะห์ผลกระทบ/สิ่งที่กระทบโครงการที่ดำเนินในเชิงปริมาณ	๑๐	
๓. การประเมินผลการนำแผนพัฒนาท้องถิ่นห้าปีไปปฏิบัติในเชิงคุณภาพ	๑) การประเมินประสิทธิภาพของแผนพัฒนาในเชิงคุณภาพคือการนำเอาเทคนิคต่างๆ มาใช้เพื่อวัดค่าภารกิจ โครงการ กิจกรรม งานต่างๆ ที่ดำเนินการพื้นที่นั้นๆ ตรงต่อความต้องการของประชาชนหรือไม่ และเป็นไปตามอำนาจหน้าที่หรือไม่ ประชาชนพึงพอใจหรือไม่ สิ่งของ วัสดุ ครุภัณฑ์ การดำเนินการต่างๆ มีสภาพหรือลักษณะถูกต้อง ครบถ้วน สามารถใช้ได้ตามวัตถุประสงค์หรือไม่ ซึ่งเป็นไปตามหลักประสิทธิภาพ ผลการปฏิบัติราชการตามที่ได้รับงบประมาณมาดำเนินการ รวมถึงสามารถเทียบเคียงกับส่วนราชการหรือหน่วยงาน ๒) วิเคราะห์ผลกระทบ/สิ่งที่กระทบโครงการที่ดำเนินในเชิงคุณภาพ	๑๐	
๔. แผนงานและยุทธศาสตร์การพัฒนา	๑) วิเคราะห์แผนงาน งานที่เกิดจากด้านต่างๆ มีความสอดคล้องกับยุทธศาสตร์ขององค์กรปกครองส่วนท้องถิ่นในมิติต่างๆ จนนำไปสู่การจัดทำโครงการพัฒนาท้องถิ่นโดยใช้ SWOT Analysis/Demand (Demand Analysis)/Global Demand และ Trend หรือ หลักการบูรณาการกับองค์กรปกครองส่วนท้องถิ่น ที่มีพื้นที่ติดกัน ๒) วิเคราะห์แผนงาน งาน ที่เกิดจากด้านต่างๆ ที่สอดคล้องกับการแก้ไขปัญหาความยากจน หลักปรัชญาเศรษฐกิจพอเพียงท้องถิ่น (ด้านเกษตรและแหล่งน้ำ)	๑๐	

ประเด็นการพิจารณา	รายละเอียดหลักเกณฑ์	คะแนนเต็ม	คะแนนที่ได้
<p>๕. โครงการพัฒนา</p> <p>๕.๑ ความชัดเจนของชื่อโครงการ</p>	<p>ควรประกอบด้วยข้อมูลดังนี้</p> <p>เป็นโครงการที่มีวัตถุประสงค์สนองต่อแผนยุทธศาสตร์การพัฒนาขององค์กรปกครองส่วนท้องถิ่น และดำเนินการเพื่อให้การพัฒนาบรรลุตามวิสัยทัศน์ขององค์กรปกครองส่วนท้องถิ่นที่กำหนดไว้ ชื่อโครงการมีความชัดเจน มุ่งไปเรื่องใดเรื่องหนึ่ง อ่านแล้วมีความเข้าใจ</p>	<p>๖๐</p> <p>(๕)</p>	
<p>๕.๒ กำหนดวัตถุประสงค์สอดคล้องกับโครงการ</p>	<p>มีวัตถุประสงค์ชัดเจน โครงการที่กำหนดวัตถุประสงค์สอดคล้องกับความเป็นมาของโครงการ สอดคล้องกับหลักการและเหตุผล วิธีการทำงานสอดคล้องกับวัตถุประสงค์ มีความเป็นไปได้ที่ชัดเจน มีลักษณะเฉพาะเจาะจง</p>	<p>(๕)</p>	
<p>๕.๓ เป้าหมาย(ผลผลิตของโครงการ) มีความชัดเจนนำไปสู่การตั้งงบประมาณได้ถูกต้อง</p>	<p>สภาพที่อยากให้เกิดขึ้นในอนาคตเป็นทิศทางที่ต้องไปถึงเป้าหมาย และเป้าหมายต้องชัดเจน สามารถระบุจำนวนเท่าไร กลุ่มเป้าหมายคืออะไร มีผลผลิตอย่างไร กลุ่มเป้าหมาย พื้นที่ดำเนินการ ระยะเวลา ดำเนินการ ต้องอธิบายให้ชัดเจน</p>	<p>(๕)</p>	
<p>๕.๔ โครงการมีความสอดคล้องกับแผนยุทธศาสตร์ ๒๐ ปี</p>	<p>โครงการสอดคล้องกับ ความมั่นคง การสร้างความสามารถในการแข่งขัน การพัฒนาเสริมสร้างศักยภาพคน การสร้างโอกาสความเสมอภาคและเท่าเทียมกันทางสังคม การสร้างการเติบโตบนคุณภาพชีวิตที่เป็นมิตรต่อสิ่งแวดล้อม การปรับสมดุลและพัฒนาระบบการบริหารจัดการภาครัฐ เพื่อให้เกิดความมั่นคง มั่งคั่ง ยั่งยืน</p>	<p>(๕)</p>	
<p>๕.๕ เป้าหมาย(ผลผลิตของโครงการ) มีความสอดคล้องกับแผนพัฒนาเศรษฐกิจและสังคมแห่งชาติ</p>	<p>โครงการมีความสอดคล้องแผนพัฒนาเศรษฐกิจและสังคมแห่งชาติ ฉบับที่ ๑๓ โดย ยึดหลักปรัชญาเศรษฐกิจพอเพียง ยึดคนเป็นศูนย์กลางพัฒนา ยึดวิสัยทัศน์ภายใต้ยุทธศาสตร์ชาติ ๒๐ ปี ยึดเป้าหมายอนาคตประเทศไทย ๒๕๗๙ ยึดหลักการนำไปปฏิบัติให้เกิดผลสัมฤทธิ์อย่างจริงจังใน ๕ ปีที่ต่อยอดไปสู่ผลสัมฤทธิ์ที่เป็นเป้าหมายระยะยาวภายใต้แนวทางการพัฒนา การยกระดับศักยภาพการแข่งขันและการหลุดพ้นกับดักรายได้ปานกลางสู่รายได้สูง การพัฒนาศักยภาพคนตามช่วงวัยและการปฏิรูประบบเพื่อสร้างสังคมสูงวัยอย่างมีคุณภาพ การลดความเหลื่อมล้ำทางสังคม การรองรับการเชื่อมโยงภูมิภาคและความเป็นเมือง การสร้างความเจริญเติบโตทางเศรษฐกิจและสังคมอย่างเป็นมิตรกับสิ่งแวดล้อม การบริหารราชการแผ่นดินที่มีประสิทธิภาพ</p>	<p>(๕)</p>	

ประเด็นการพิจารณา	รายละเอียดหลักเกณฑ์	คะแนนเต็ม	คะแนนที่ได้
๕.๖ โครงการมีความสอดคล้องกับ ไทยแลนด์ ๔.๐	โครงการมีลักษณะสอดคล้องกับการปรับเปลี่ยนโครงสร้างเศรษฐกิจไปสู่ Value-Based Economy หรือเศรษฐกิจที่ขับเคลื่อนด้วยนวัตกรรม ทำน้อย ได้มาก เช่น เปลี่ยนจากการผลิตสินค้าโภคภัณฑ์ไปสู่สินค้าเชิงนวัตกรรม เปลี่ยนจากการขับเคลื่อนประเทศด้วยภาคอุตสาหกรรม ไปสู่การขับเคลื่อนประเทศด้วยเทคโนโลยี ความคิดสร้างสรรค์และนวัตกรรม เปลี่ยนจากการเน้นภาคการผลิตสินค้าไปสู่การเน้นภาคบริการมากขึ้น รวมถึงโครงการที่เติบโตด้วยวิทยาการความคิดสร้างสรรค์ นวัตกรรม วิทยาศาสตร์เทคโนโลยี และการวิจัยและพัฒนาแล้วต่อยอดความได้เปรียบเชิงเปรียบเทียบ เช่น ด้านเกษตรเทคโนโลยีชีวภาพ สาธารณสุข วัฒนธรรม ฯลฯ	(๕)	
๕.๗ โครงการมีความสอดคล้องกับยุทธศาสตร์จังหวัด	โครงการพัฒนาท้องถิ่นมีความสอดคล้องกับหัวระยะเวลาของแผนพัฒนาจังหวัดที่ได้กำเนิดขึ้น เพื่อขับเคลื่อนการพัฒนาท้องถิ่นเสมือนหนึ่งการขับเคลื่อนการพัฒนาจังหวัด ซึ่งไม่สามารถแยกส่วนใดส่วนหนึ่งออกจากกันได้ นอกจากนี้โครงการพัฒนาท้องถิ่นต้องเป็นโครงการเชื่อมต่อหรือเดินทางไปด้วยกับยุทธศาสตร์จังหวัดที่ได้กำหนดขึ้นเป็นปัจจุบัน	(๕)	
๕.๘ โครงการแก้ไข ปัญหาความยากจนหรือ การเสริมสร้างให้ ประเทศชาติ มีความ มั่นคง มั่งคั่ง ยั่งยืน ภายใต้หลักประชารัฐ	เป็นโครงการที่ดำเนินการภายใต้พื้นฐานความพอเพียงที่ประชาชน ดำเนินการเองหรือร่วมดำเนินการ เป็นโครงการต่อยอดและขยายได้ เป็นโครงการที่ประชาชนต้องการให้เกิดความยั่งยืน ซึ่งมีลักษณะที่จะให้ท้องถิ่นมีความมั่นคง มั่งคั่ง ยั่งยืน เป็นท้องถิ่นที่พัฒนาแล้ว ด้วยการ พัฒนาตามหลักปรัชญาเศรษฐกิจพอเพียง และเศรษฐกิจพอเพียง ท้องถิ่น (ด้านการเกษตรและแหล่งน้ำ) (LSEP)	(๕)	
๕.๙ งบประมาณมีความ สอดคล้องกับเป้าหมาย (ผลผลิตของโครงการ)	งบประมาณของโครงการพัฒนาจะต้องคำนึงถึงหลักสำคัญ ๕ ประการ ในการจัดทำโครงการ ได้แก่ ๑. ความประหยัด ๒. ความมีประสิทธิภาพ ๓. ความมีประสิทธิภาพ ๔. ความยุติธรรม ๕. ความโปร่งใส	(๕)	
๕.๑๐ มีการประมาณ การราคาถูกต้องตาม หลักวิธีการงบประมาณ	การประมาณราคาเพื่อการพัฒนาต้องให้สอดคล้องกับโครงการ ถูกต้องตามหลักของราคากลาง ราคาการท้องถิ่น มีความโปร่งใสในการกำหนดราคาและตรวจสอบในเชิงประจักษ์ มีความคลาดเคลื่อนไม่มากกว่าหรือต่ำกว่าร้อยละ ๕ ของการนำไปตั้งงบประมาณรายจ่ายใน ข้อบัญญัติ/เทศบัญญัติ เงินสะสม หรือ รายจ่ายพัฒนาที่ปรากฏในรูปแบบอื่นๆ	(๕)	
๕.๑๑ มีการกำหนด ตัวชี้วัด (KPI) และ สอดคล้องกับ วัตถุประสงค์และผลที่ คาดว่าจะได้รับ	มีการกำหนดตัวชี้วัดผลงาน (KPI) ที่สามารถวัดได้ ใช้บอก ประสิทธิภาพ ใช้บอกประสิทธิผลได้ เช่น การกำหนดความพึงพอใจ การกำหนดร้อยละ การกำหนดอันเกิดจากผลของวัตถุประสงค์ที่เกิดขึ้นที่ได้รับ (การคาดการณ์ การคาดว่าจะได้รับ)	(๕)	

ประเด็นการพิจารณา	รายละเอียดหลักเกณฑ์	คะแนนเต็ม	คะแนนที่ได้
๕.๑๒ ผลที่คาดว่าจะได้รับสอดคล้องกับวัตถุประสงค์	ผลที่ได้รับเป็นสิ่งที่เกิดขึ้นจริงจากการดำเนินการตามโครงการพัฒนา ซึ่งสอดคล้องกับวัตถุประสงค์ที่ตั้งไว้ การได้ผลหรือผลที่เกิดขึ้นจะต้องเท่ากับวัตถุประสงค์หรือมากกว่าวัตถุประสงค์ ซึ่งการเขียนวัตถุประสงค์ควรคำนึงถึง ความเป็นไปได้และมีความเฉพาะเจาะจง ในการดำเนินงานตามโครงการ วัดและประเมินผลระดับของความสำเร็จได้ ระบุสิ่งที่ต้องการดำเนินงานอย่างชัดเจนและเฉพาะเจาะจงมากที่สุดและสามารถปฏิบัติได้ เป็นเหตุสอดคล้องกับความเป็นจริง ส่งผลต่อการบ่งบอกเวลาได้	(๕)	
รวมคะแนน		๑๐๐	

๓. สรุปผลการพัฒนาท้องถิ่นในภาพรวม

๓.๑ การวัดผลในเชิงปริมาณและเชิงคุณภาพ

(๑) การวัดผลในเชิงปริมาณ

ตามที่ องค์การบริหารส่วนตำบลนากลาง ได้ดำเนินการจัดทำแผนพัฒนาท้องถิ่น ขึ้นมาเพื่อใช้เป็นเครื่องมือในการพัฒนาท้องถิ่น เพื่อให้บรรลุเป้าหมายที่ได้วางไว้ เพื่อให้เกิดประสิทธิภาพและ ประสิทธิภาพสูงสุดในการแก้ไขปัญหาให้กับประชาชน และในการจัดทำแผนพัฒนาท้องถิ่นนั้นจะต้องมีการ ติดตามและประเมินผลแผนพัฒนาฯ ตามระเบียบกระทรวงมหาดไทย ว่าด้วยการจัดทำแผนขององค์กรปกครอง ส่วนท้องถิ่น พ.ศ. ๒๕๔๘ หมวด ๖ ข้อ ๒๙ และระเบียบกระทรวงมหาดไทย ว่าด้วยการจัดทำแผนขององค์กร ปกครองส่วนท้องถิ่น (ฉบับที่ ๓) พ.ศ. ๒๕๖๑ ข้อ ๑๔ (๕) โดยคณะกรรมการติดตามและประเมินแผนพัฒนา เป็นผู้ดำเนินการติดตามและประเมินผลแผนพัฒนาฯ ซึ่งคณะกรรมการจะต้องดำเนินการกำหนดแนวทาง วิธีการในการติดตามและประเมินผลแผนพัฒนาฯ ดำเนินการติดตามและประเมินผลแผนพัฒนาฯ รายงานผล และเสนอความเห็นซึ่งได้จากการติดตามและประเมินผลแผนพัฒนาฯ ต่อผู้บริหารท้องถิ่น เพื่อให้ผู้บริหาร ท้องถิ่น เสนอต่อสภาท้องถิ่น และคณะกรรมการพัฒนาท้องถิ่น พร้อมทั้งประกาศผลการติดตามและ ประเมินผลแผนพัฒนาให้ประชาชนในท้องถิ่นทราบในที่เปิดเผยภายในสิบห้าวันนับแต่วันรายงานผลและเสนอ ความเห็นดังกล่าว และต้องปิดประกาศไว้เป็นระยะเวลาไม่น้อยกว่าสามสิบวันโดยอย่างน้อยปีละหนึ่งครั้ง ภายในเดือนธันวาคมของทุกปี

เครื่องมือที่ใช้ในการติดตามและประเมินผลในเชิงปริมาณ มีดังนี้

แบบที่ ๑ การกำกับการจัดทำแผนยุทธศาสตร์ขององค์กรปกครองส่วนท้องถิ่น

แบบที่ ๒ แบบติดตามผลการดำเนินงานขององค์กรปกครองส่วนท้องถิ่น

แบบที่ ๓/๑ แบบประเมินผลการดำเนินงานตามแผนยุทธศาสตร์

แบบที่ ๓/๒ แบบประเมินความพึงพอใจต่อผลการดำเนินงานของ อปท.

ข้อมูลในระบบ e-plan (www.dla.go.th)

(๒) การวัดผลในเชิงคุณภาพ องค์การบริหารส่วนตำบลนากลาง ใช้การสำรวจความพึงพอใจในการวัดผลเชิงคุณภาพโดยภาพรวม โดยได้มีการประเมินความพึงพอใจ เพื่อให้ทราบถึงผลเชิงคุณภาพในการดำเนินงานในภาพรวม

เครื่องมือที่ใช้ในการประเมินความพึงพอใจ มีดังนี้

แบบที่ ๓/๓ แบบประเมินความพึงพอใจต่อผลการดำเนินงานขององค์การบริหารส่วนตำบลนากลาง ในแต่ละยุทธศาสตร์

แบบที่ ๓/๔ แบบประเมินความพึงพอใจของผู้รับบริการในงานบริการขององค์การบริหารส่วนตำบลนากลาง

๔. ข้อเสนอแนะในการจัดทำแผนพัฒนาท้องถิ่นในอนาคต

๔.๑ ผลกระทบนำไปสู่ออนาคต

๔.๑.๑ เกิดการพัฒนาที่ล่าช้า เพราะการดำเนินงานต่างๆขององค์กรปกครองส่วนท้องถิ่นต้องผ่านกระบวนการหลายขั้นตอน มีความสลับซับซ้อน

๔.๑.๒ ประชาชนอาจเกิดความเบื่อหน่ายต่อกระบวนการจัดทำแผนฯที่มีความยุ่งยากมากขึ้น

๔.๑.๓ ปัญหาอาจไม่ได้รับการแก้ไขอย่างตรงจุด เพราะข้อจำกัดของระเบียบกฎหมายที่คลุมเครือไม่ชัดเจน ทำให้บางปัญหาไม่สามารถแก้ไขได้ตามความต้องการของประชาชน

๔.๒ ข้อเสนอแนะ ผลจากการพัฒนา

๔.๒.๑ การจัดทำแผนพัฒนาท้องถิ่นฯ ควรพิจารณาใช้แผนยุทธศาสตร์การพัฒนามาเป็นกรอบในการพัฒนาท้องถิ่นฯและให้มีความสอดคล้องกัน

๔.๒.๒ การจัดทำแผนพัฒนาท้องถิ่นฯ ควรพิจารณาเรื่องงบประมาณและคำนึงถึงสถานะการคลังในการพิจารณาโครงการ/กิจกรรม ที่จะบรรจุในแผนพัฒนาฯ

๔.๒.๓ ควรเร่งรัดให้มีการดำเนินโครงการ/กิจกรรม ที่ตั้งในข้อบัญญัติงบประมาณรายจ่ายประจำปีให้สามารถดำเนินการได้ในปีงบประมาณนั้นๆ

๔.๒.๔ องค์การบริหารส่วนตำบลนากลาง ควรพิจารณาตั้งงบประมาณให้เพียงพอและเหมาะสมกับภารกิจแต่ละด้านที่ต้องดำเนินการ ซึ่งจะช่วยเรื่องการโอนเพิ่ม โอนลด โอนตั้งจ่ายรายการใหม่

เครื่องมือที่ใช้ในการติดตามและประเมินผลในเชิงปริมาณ

แบบที่ ๑ การกำกับการจัดทำแผนยุทธศาสตร์ขององค์กรปกครองส่วนท้องถิ่น

คำชี้แจง : แบบที่ ๑ เป็นแบบประเมินตนเองในการจัดทำแผนยุทธศาสตร์ขององค์กรปกครองส่วนท้องถิ่น โดยจะทำการประเมินและรายงานทุกๆ ครั้ง หลังจากที้องค์กรปกครองส่วนท้องถิ่นได้ประกาศใช้แผนยุทธศาสตร์แล้ว

องค์กรปกครองส่วนท้องถิ่น... องค์การบริหารส่วนตำบลนากลาง

ประเด็นการประเมิน	มีการดำเนินการ	ไม่มีการดำเนินงาน
๑. คณะกรรมการพัฒนาองค์การบริหารส่วนตำบลนากลาง		
๑.๑ มีการจัดตั้งคณะกรรมการพัฒนาฯ เพื่อจัดทำแผนพัฒนาฯ องค์การบริหารส่วนตำบลนากลาง	√	
๑.๒ มีการจัดประชุมคณะกรรมการพัฒนาฯ เพื่อจัดทำแผนพัฒนาฯ องค์การบริหารส่วนตำบลนากลาง	√	
๑.๓ มีการจัดประชุมอย่างต่อเนื่องสม่ำเสมอ	√	
๑.๔ มีการจัดตั้งคณะกรรมการสนับสนุนการจัดทำแผนพัฒนาฯ องค์การบริหารส่วนตำบลนากลาง	√	
๑.๕ มีการจัดประชุมคณะกรรมการสนับสนุนการจัดทำแผนพัฒนา องค์การบริหารส่วนตำบลนากลาง	√	
๑.๖ มีคณะกรรมการพัฒนาประจำ องค์การบริหารส่วนตำบลนากลาง และประชาคมท้องถิ่นพิจารณา(ร่าง)แผนพัฒนาฯ	√	
๒. การจัดทำแผนพัฒนาองค์การบริหารส่วนตำบลนากลาง		
๒.๑ มีการรวบรวมข้อมูลและปัญหาสำคัญขององค์การบริหารส่วนตำบลนากลางมาจัดทำฐานข้อมูล	√	
๒.๒ มีการเปิดโอกาสให้ประชาชนเข้ามามีส่วนร่วมในการจัดทำแผนพัฒนาฯ	√	
๒.๓ มีการวิเคราะห์ศักยภาพขององค์การบริหารส่วนตำบลนากลาง (SWOT) และ AIC เพื่อประเมินสถานภาพของท้องถิ่น	√	
๒.๔ มีการกำหนดวิสัยทัศน์และภารกิจหลักการพัฒนา องค์การบริหารส่วนตำบลนากลาง ที่สอดคล้องกับศักยภาพท้องถิ่น	√	
๒.๕ มีการกำหนดวิสัยทัศน์และภารกิจหลักการพัฒนา องค์การบริหารส่วนตำบลนากลาง ที่สอดคล้องกับยุทธศาสตร์จังหวัด	√	
๒.๖ มีการกำหนดจุดมุ่งหมายเพื่อการพัฒนาที่ยั่งยืน	√	
๒.๗ มีการกำหนดเป้าหมายการพัฒนา องค์การบริหารส่วนตำบลนากลาง	√	
๒.๘ มีการกำหนดยุทธศาสตร์การพัฒนาและแนวทางการพัฒนา	√	
๒.๙ มีการกำหนดยุทธศาสตร์ที่สอดคล้องกับยุทธศาสตร์การพัฒนา	√	
๒.๑๐ มีการอนุมัติและประกาศใช้แผนยุทธศาสตร์การพัฒนา	√	
๒.๑๑ มีการจัดทำบัญชีกลุ่มโครงการในแผนยุทธศาสตร์	√	
๒.๑๒ มีการกำหนดรูปแบบการติดตามประเมินผลแผนยุทธศาสตร์	√	

แบบที่ ๒ แบบติดตามผลการดำเนินงานขององค์กรปกครองส่วนท้องถิ่น รายไตรมาส และระยะ ๖ เดือน
 คำชี้แจง : แบบที่ ๒ แบบประเมินตนเอง มีวัตถุประสงค์เพื่อติดตามผลการดำเนินงานตามยุทธศาสตร์ของ
 องค์กรปกครองส่วนท้องถิ่นภายใต้ยุทธศาสตร์ (พ.ศ. ๒๕๖๖-๒๕๗๐) มีการกำหนดระยะเวลาในการติดตาม
 และรายงานผลการดำเนินงานทุกๆ ๓ เดือน (รายไตรมาส) และทุกๆ ๖ เดือน โดยเริ่มตั้งแต่สิ้นสุดโครงการ
 เดือนตุลาคม-กันยายน ของปีงบประมาณนั้นๆ

ส่วนที่ ๑ ข้อมูลทั่วไป

๑.๑ ชื่อองค์กรปกครองส่วนท้องถิ่น

๑.๒ รายงานผลการดำเนินงานรายไตรมาส

- | | |
|-----------------|------------------------|
| (๑) ไตรมาสที่ ๑ | (เดือนตุลาคม-ธันวาคม) |
| (๒) ไตรมาสที่ ๒ | (เดือนมกราคม-มีนาคม) |
| (๓) ไตรมาสที่ ๓ | (เดือนเมษายน-มิถุนายน) |
| (๔) ไตรมาสที่ ๔ | (เดือนกรกฎาคม-กันยายน) |

๑.๓ รายงานผลการดำเนินงานระยะ ๖ เดือน

- | |
|-------------------------|
| (๑) เดือนตุลาคม-มีนาคม |
| (๒) เดือนเมษายน-กันยายน |

ส่วนที่ ๒ ผลการดำเนินงานตามแผนพัฒนาท้องถิ่น (พ.ศ. ๒๕๖๖-๒๕๗๐)

ประจำปี พ.ศ. ๒๕๖๖

จำนวนโครงการและงบประมาณตามแผนพัฒนาท้องถิ่นฯ ประจำปี พ.ศ. ๒๕๖๖

ยุทธศาสตร์ องค์การบริหารส่วนตำบลนากลาง	ปี พ.ศ. ๒๕๖๖	
	โครงการ (เป้าหมาย)	ผลการ ดำเนินงาน
๑. ยุทธศาสตร์ด้านการพัฒนาคนและสร้างสังคมที่เป็นธรรม	๒๖	๒๒
๒. ยุทธศาสตร์ด้านการพัฒนาศักยภาพเศรษฐกิจชุมชน และการเกษตรเข้มแข็ง	๗	๔
๓. ยุทธศาสตร์ด้านการพัฒนาโครงสร้างพื้นฐาน การคมนาคม และการขนส่ง	๔๕	๔๒
๔. ยุทธศาสตร์ด้านการอนุรักษ์ทรัพยากรธรรมชาติและสิ่งแวดล้อม เพื่อให้เกิดความสมดุลอย่างยั่งยืน	๕	๓
๕. ยุทธศาสตร์ด้านการสร้างความมั่นคงของสังคมและความเข้มแข็งของ ชุมชน	๙	๗
๖. ยุทธศาสตร์ด้านการปฏิบัติราชการตามหลักธรรมาภิบาลและการ บริหารจัดการบ้านเมืองที่ดี	๑๑	๙
รวมทั้งสิ้น	๑๐๓	๘๗
คิดเป็นร้อยละของยุทธศาสตร์ อปท.	๑๐๐	๘๔.๕๖

แบบที่ ๓/๑ แบบประเมินผลการดำเนินงานตามยุทธศาสตร์

คำชี้แจง : แบบที่ ๓/๑ แบบประเมินตนเอง โดยมีวัตถุประสงค์เพื่อใช้ประเมินผลการดำเนินงานขององค์กรปกครองส่วนท้องถิ่นตามยุทธศาสตร์ที่กำหนดไว้และมีกำหนดระยะเวลาในการรายงานอย่างน้อยปีละ ๑ ครั้ง หลังจากสิ้นปีงบประมาณ

ส่วนที่ ๑ ข้อมูลทั่วไป

๑.๑ ชื่อองค์กรปกครองส่วนท้องถิ่น องค์การบริหารส่วนตำบลนากลาง

๑.๒ วัน/เดือน/ปีที่รายงาน พฤศจิกายน พ.ศ. ๒๕๖๖

ส่วนที่ ๒ ยุทธศาสตร์การพัฒนาและโครงการในปีงบประมาณนั้นๆ (พ.ศ. ๒๕๖๖-๒๕๗๐)

ยุทธศาสตร์และจำนวนโครงการที่ปรากฏอยู่ในแผนและจำนวนโครงการที่ได้ปฏิบัติ

ยุทธศาสตร์ อปท.	จำนวนโครงการ		
	ปรากฏอยู่ในแผนพัฒนาท้องถิ่น	บรรจุในข้อบัญญัติ (นำไปปฏิบัติ)	คิดเป็นร้อยละของโครงการที่ปรากฏในแผนฯ
๑. ยุทธศาสตร์ด้านการพัฒนาคนและสร้างสังคมที่เป็นธรรม	๒๖	๒๒	๘๔.๖๑
๒. ยุทธศาสตร์ด้านการพัฒนาศักยภาพเศรษฐกิจชุมชนและการเกษตรเข้มแข็ง	๗	๔	๕๗.๑๔
๓. ยุทธศาสตร์ด้านการพัฒนาโครงสร้างพื้นฐานการคมนาคม และการขนส่ง	๔๕	๔๒	๙๓.๓๓
๔. ยุทธศาสตร์ด้านการอนุรักษ์ทรัพยากรธรรมชาติและสิ่งแวดล้อมเพื่อให้เกิดความสมดุลอย่างยั่งยืน	๕	๓	๖๐.๐๐
๕. ยุทธศาสตร์ด้านการสร้างความมั่นคงของสังคมและความเข้มแข็งของชุมชน	๙	๗	๗๗.๗๗
๖. ยุทธศาสตร์ด้านการปฏิบัติราชการตามหลักธรรมาภิบาลและการบริหารจัดการบ้านเมืองที่ดี	๑๑	๙	๘๑.๘๑
รวม	๑๐๓	๘๗	๘๔.๔๖

หมายเหตุ - โครงการที่ได้ปฏิบัติคิดเป็นร้อยละ.....๘๔.๔๖..... ของโครงการที่บรรจุในแผนฯ

เครื่องมือที่ใช้ในการติดตามและประเมินผลในเชิงคุณภาพ

แบบที่ ๓/๒ แบบประเมินความพึงพอใจต่อผลการดำเนินงานขององค์การบริหารส่วนตำบลนากลาง
ในภาพรวม

แบบที่ ๓/๓ แบบประเมินความพึงพอใจต่อผลการดำเนินงานขององค์การบริหารส่วนตำบลนากลาง

คำชี้แจง : แบบที่ ๓/๒ และแบบที่ ๓/๓

- แบบประเมินความพึงพอใจของประชาชนที่มีต่อผลการดำเนินงาน (โครงการ/กิจกรรม) ขององค์การบริหารส่วนตำบลนากลาง ในการพัฒนาและส่งเสริมการบริหารกิจการบ้านเมืองที่ดีในภาพรวมตามยุทธศาสตร์และประเด็นการพัฒนาของปีงบประมาณนั้น (พ.ศ. ๒๕๖๖-๒๕๗๐)

ส่วนที่ ๑ ข้อมูลทั่วไป

คำอธิบาย ให้ผู้ทำแบบประเมินทำเครื่องหมาย (✓)

- | | | |
|-------------|----------------------------------|--------------------------|
| ๑. เพศ | () ชาย | () หญิง |
| ๒. อายุ | () ต่ำกว่า ๒๕ ปี | () ๒๕-๔๐ ปี |
| | () ๔๑-๖๐ ปี | () มากกว่า ๖๐ ปี |
| ๓. การศึกษา | () ต่ำกว่าประถมศึกษา/ประถมศึกษา | () มัธยมศึกษา/ปวช./ปวส. |
| | () ปริญญาตรี | () สูงกว่าปริญญาตรี |
| ๔. อาชีพ | () รับราชการ/รัฐวิสาหกิจ | () เอกชน/ค้าขาย |
| | () รับจ้าง/เกษตรกร | () นักเรียน/นักศึกษา |
| | () อื่นๆ ระบุ..... | |

ส่วนที่ ๒ การประเมินความพึงพอใจผลการดำเนินงาน (โครงการ/กิจกรรม)
ขององค์การบริหารส่วนตำบลนากลาง ในการพัฒนาและส่งเสริมการบริหารกิจการบ้านเมืองที่ดี
ในภาพรวม ตามยุทธศาสตร์และประเด็นการพัฒนาของปีงบประมาณนั้นๆ (พ.ศ.๒๕๖๖-๒๕๗๐)
คำอธิบาย : ๑. มีทั้งหมด ๖ ยุทธศาสตร์ ในแต่ละยุทธศาสตร์มี ๑๐ ข้อ (ประเด็นการพัฒนา)

๒. แต่ละข้อมี ๑๐ คะแนน

๓. ให้ผู้ที่ทำแบบประเมินใส่คะแนนในแต่ละข้อได้ตั้งแต่ ๐-๑๐ คะแนน

แบบที่ ๓/๒ แบบประเมินความพึงพอใจต่อการดำเนินงานขององค์การบริหารส่วนตำบลนากลาง
ในภาพรวม

๑) ความพึงพอใจตามประเด็นการพัฒนา

ประเด็นการพัฒนา	คะแนนความพึงพอใจ
๑. เปิดโอกาสให้ประชาชนมีส่วนร่วมในโครงการ/กิจกรรม	คะแนนเต็ม ๑๐ คะแนน ให้ ➡
๒. ประชาสัมพันธ์ให้ประชาชนรับรู้ข้อมูลของโครงการ/ กิจกรรม	คะแนนเต็ม ๑๐ คะแนน ให้ ➡
๓. เปิดโอกาสให้ประชาชนแสดงความคิดเห็นในโครงการ/กิจกรรม	คะแนนเต็ม ๑๐ คะแนน ให้ ➡
๔. มีการรายงานผลการดำเนินงานของโครงการ/กิจกรรมต่อสาธารณชน	คะแนนเต็ม ๑๐ คะแนน ให้ ➡
๕. มีความโปร่งใสในการดำเนินงานของโครงการ/กิจกรรม	คะแนนเต็ม ๑๐ คะแนน ให้ ➡
๖. มีการดำเนินงานเป็นไปตามระยะเวลาที่กำหนด	คะแนนเต็ม ๑๐ คะแนน ให้ ➡
๗. ผลการดำเนินโครงการ/กิจกรรมนำไปสู่การแก้ไขปัญหา	คะแนนเต็ม ๑๐ คะแนน ให้ ➡
๘. มีการแก้ไขปัญหาและการตอบสนองความต้องการของประชาชน	คะแนนเต็ม ๑๐ คะแนน ให้ ➡
๙. ประโยชน์ที่ประชาชนได้รับจากการดำเนินโครงการ/กิจกรรม	คะแนนเต็ม ๑๐ คะแนน ให้ ➡
รวมคะแนน	๙๐ คะแนน ให้ ➡

๒) ระดับความพึงพอใจคิดเห็นร้อยละ

ประเด็นการพัฒนา	ระดับความพึงพอใจ		
	พอใจมาก	พอใจ	ไม่พอใจ
๑. เปิดโอกาสให้ประชาชนมีส่วนร่วมในโครงการ/กิจกรรม			
๒. ประชาสัมพันธ์ให้ประชาชนรับรู้ข้อมูลของโครงการ/ กิจกรรม			
๓. เปิดโอกาสให้ประชาชนแสดงความคิดเห็นในโครงการ/กิจกรรม			
๔. มีการรายงานผลการดำเนินงานของโครงการ/กิจกรรมต่อสาธารณชน			
๕. มีความโปร่งใสในการดำเนินงานของโครงการ/กิจกรรม			
๖. มีการดำเนินงานเป็นไปตามระยะเวลาที่กำหนด			
๗. ผลการดำเนินโครงการ/กิจกรรมนำไปสู่การแก้ไขปัญหา			
๘. มีการแก้ไขปัญหาและการตอบสนองความต้องการของประชาชน			
๙. ประโยชน์ที่ประชาชนได้รับจากการดำเนินโครงการ/กิจกรรม			
ภาพรวม			

แบบที่ ๓/๓ แบบประเมินความพึงพอใจต่อการดำเนินงาน
ขององค์การบริหารส่วนตำบลนากลาง ในแต่ละยุทธศาสตร์

๑. ผลการดำเนินงานในแต่ละยุทธศาสตร์

ยุทธศาสตร์ องค์การบริหารส่วนตำบลนากลางในแต่ละยุทธศาสตร์ (๑-๖)

ประเด็นการพัฒนา	คะแนนความพึงพอใจ
๑. เปิดโอกาสให้ประชาชนมีส่วนร่วมในโครงการ/กิจกรรม	คะแนนเต็ม ๑๐ คะแนน ให้ ➡➡➡
๒. ประชาสัมพันธ์ให้ประชาชนรับรู้ข้อมูลของโครงการ/ กิจกรรม	คะแนนเต็ม ๑๐ คะแนน ให้ ➡➡➡
๓. เปิดโอกาสให้ประชาชนแสดงความคิดเห็นในโครงการ/กิจกรรม	คะแนนเต็ม ๑๐ คะแนน ให้ ➡➡➡
๔. มีการรายงานผลการดำเนินงานของโครงการ/กิจกรรมต่อ สาธารณะ	คะแนนเต็ม ๑๐ คะแนน ให้ ➡➡➡
๕. มีความโปร่งใสในการดำเนินงานของโครงการ/กิจกรรม	คะแนนเต็ม ๑๐ คะแนน ให้ ➡➡➡
๖. มีการดำเนินงานเป็นไปตามระยะเวลาที่กำหนด	คะแนนเต็ม ๑๐ คะแนน ให้ ➡➡➡
๗. ผลการดำเนินโครงการ/กิจกรรมนำไปสู่การแก้ไขปัญหา	คะแนนเต็ม ๑๐ คะแนน ให้ ➡➡➡
๘. มีการแก้ไขปัญหาและการตอบสนองความต้องการของประชาชน	คะแนนเต็ม ๑๐ คะแนน ให้ ➡➡➡
๙. ประโยชน์ที่ประชาชนได้รับจากการดำเนินโครงการ/กิจกรรม	คะแนนเต็ม ๑๐ คะแนน ให้ ➡➡➡
รวมคะแนน	๙๐ คะแนน ให้ ➡➡➡

๒. การเปลี่ยนแปลงของชุมชนตามตัวชี้วัดที่เลือก

ตัวชี้วัดที่เลือก	หน่วย	ผลการดำเนินงาน		
		ก่อน ดำเนินการ (จำนวน)	หลัง ดำเนินการ (จำนวน)	เพิ่ม/ลด

๓. ผลการประเมินตามยุทธศาสตร์คิดเป็นร้อยละ

ยุทธศาสตร์การพัฒนา	ระดับความพึงพอใจ (%)		
	พอใจมาก	พอใจ	ไม่พอใจ
๑. ยุทธศาสตร์ด้านการพัฒนาคนและสร้างสังคมที่เป็นธรรม			
๒. ยุทธศาสตร์ด้านการพัฒนาศักยภาพเศรษฐกิจชุมชนและการเกษตร เข้มแข็ง			
๓. ยุทธศาสตร์การพัฒนาด้านโครงสร้างพื้นฐาน การคมนาคม และการขนส่ง			
๔. ยุทธศาสตร์ด้านการอนุรักษ์ทรัพยากรธรรมชาติและสิ่งแวดล้อมเพื่อเกิด ความสมดุลอย่างยั่งยืน			
๕. ยุทธศาสตร์การสร้างความมั่นคงของสังคมและความเข้มแข็งของชุมชน			
๖. ยุทธศาสตร์ด้านการปฏิบัติราชการตามหลักธรรมาภิบาลและการบริหาร จัดการบ้านเมืองที่ดี			
ภาพรวม			

ส่วนที่ ๔

ผลการประเมินประสิทธิผลของแผนพัฒนาท้องถิ่น (พ.ศ. ๒๕๖๖-๒๕๗๐)

ประจำปีงบประมาณ พ.ศ. ๒๕๖๖

องค์การบริหารส่วนตำบลนากลาง ได้ติดตามและประเมินผลการดำเนินการตามแผนพัฒนาท้องถิ่น (พ.ศ. ๒๕๖๖-๒๕๗๐) ประจำปีงบประมาณ พ.ศ. ๒๕๖๖ ของแต่ละแนวทางและโครงการขององค์การบริหารส่วนตำบลนากลาง ว่าสามารถตอบสนองต่อความต้องการและสามารถแก้ไขปัญหาของประชาชนว่าบรรลุวัตถุประสงค์ของการพัฒนาตามที่กำหนดไว้มากน้อยเพียงใด โดยนำเสนอเป็นภาพรวมของแต่ละยุทธศาสตร์การพัฒนา ดังนี้

๑. ยุทธศาสตร์การพัฒนาด้านคนและสังคมที่เป็นธรรม

สรุปผลการพัฒนา การพัฒนาขององค์การบริหารส่วนตำบลนากลาง ในด้านคนและสังคมที่เป็นธรรม ได้ดำเนินการด้านคุณธรรม จริยธรรม วัฒนธรรมประเพณีท้องถิ่น การพัฒนาส่งเสริมการศึกษา การพัฒนาส่งเสริมสุขภาพอนามัย การพัฒนาส่งเสริมทางด้านสวัสดิการของชุมชน และการพัฒนาด้านการกีฬาและนันทนาการ โดยดำเนินการตามแผนพัฒนาฯ จำนวน.....๒๒.....โครงการ คิดเป็นร้อยละ๘๔.๖๑.....ของโครงการทั้งหมด จำนวน.....๒๖.....โครงการ และเนื่องจากงบประมาณมีจำนวนจำกัด จึงทำให้ไม่สามารถดำเนินการตามโครงการที่บรรจุอยู่ในแผนพัฒนาฯ ได้ทั้งหมด

๒. ยุทธศาสตร์การพัฒนาด้านศักยภาพเศรษฐกิจชุมชนและเกษตรกรที่เข้มแข็ง

สรุปผลการพัฒนา การพัฒนาขององค์การบริหารส่วนตำบลนากลาง ในด้านการพัฒนาด้านศักยภาพเศรษฐกิจชุมชนและการเกษตรที่เข้มแข็ง เพื่อเป็นการยกระดับคุณภาพชีวิตของประชาชน ได้ดำเนินการจัดการอบรมกลุ่มอาชีพทางการเกษตร เพื่อเป็นการเพิ่มทักษะในอาชีพทางการเกษตรให้แก่ประชาชน โดยได้ดำเนินการตามแผนพัฒนาฯ จำนวน.....๔.....โครงการ คิดเป็นร้อยละ.....๕๗.๑๔.....ของโครงการทั้งหมด จำนวน.....๗.....โครงการ และเนื่องจากงบประมาณมีจำนวนจำกัด จึงทำให้ไม่สามารถดำเนินการตามโครงการที่บรรจุอยู่ในแผนพัฒนาฯ ได้ทั้งหมด

๓. ยุทธศาสตร์การพัฒนาด้านโครงสร้างพื้นฐาน การคมนาคมและการขนส่ง

สรุปผลการพัฒนา การพัฒนาขององค์การบริหารส่วนตำบลนากลาง ในด้านการพัฒนาด้านโครงสร้างพื้นฐาน การคมนาคมและการขนส่ง เพื่อเป็นการแก้ไขปัญหาและความต้องการของประชาชน ได้ดำเนินการก่อสร้าง ปรับปรุงซ่อมแซมสภาพถนน การวางท่อระบายน้ำ ตลอดจนการซ่อมไฟฟ้าสาธารณะให้อยู่ในสภาพที่สามารถพร้อมใช้งาน มีมาตรฐาน มีการอุดหนุนการประปาส่วนภูมิภาค โดยได้ดำเนินการตามแผนพัฒนาฯ จำนวน.....๔๒.....โครงการ โครงการ คิดเป็นร้อยละ.....๘๓.๓๓.....ของโครงการทั้งหมด จำนวน.....๔๕.....โครงการ เนื่องจากมีอุปสรรคจากสิ่งแวดล้อมภายนอก จึงทำให้ไม่สามารถดำเนินการตามโครงการที่บรรจุอยู่ในแผนพัฒนาฯ ได้ทั้งหมด

๔. ยุทธศาสตร์การพัฒนาด้านการอนุรักษ์ทรัพยากรธรรมชาติและสิ่งแวดล้อมให้เกิดความสมดุลอย่างยั่งยืน

สรุปผลการพัฒนา การพัฒนาขององค์การบริหารส่วนตำบลนากลาง ในด้านการอนุรักษ์ทรัพยากรธรรมชาติและสิ่งแวดล้อมให้เกิดความสมดุลอย่างยั่งยืน ได้ดำเนินการโครงการสร้างจิตสำนึกและความตระหนักในการจัดการทรัพยากรธรรมชาติและสิ่งแวดล้อม โดยได้ดำเนินการตามแผนพัฒนาฯ จำนวน.....๓.....โครงการ คิดเป็นร้อยละ.....๖๐.....ของโครงการทั้งหมด จำนวน.....๕.....โครงการ เนื่องจากมีอุปสรรคจากสิ่งแวดล้อมภายนอก จึงทำให้ไม่สามารถดำเนินการตามโครงการที่บรรจุอยู่ในแผนพัฒนาฯ ได้ทั้งหมด

๕. ยุทธศาสตร์การพัฒนาด้านการสร้างความมั่นคงของสังคมและความเข้มแข็งของชุมชน

สรุปผลการพัฒนา การพัฒนาขององค์การบริหารส่วนตำบลนากลาง ในด้านการสร้างความมั่นคงของสังคมและความเข้มแข็งของชุมชน ได้ดำเนินโครงการส่งเสริมการมีส่วนร่วมของประชาชนและองค์กรทุกภาคส่วนในการพัฒนาทางการเมืองและสังคม มีการส่งเสริมศักยภาพของบุคลากรและองค์กรให้มีขีดความสามารถในการพัฒนา ฯลฯ โดยได้ดำเนินโครงการตามแผนพัฒนาฯ จำนวน.....๗.....โครงการ คิดเป็นร้อยละ ๗๗.๗๗...ของโครงการทั้งหมด จำนวน.....๙.....โครงการ เนื่องจากงบประมาณมีจำนวนจำกัด จึงทำให้ไม่สามารถดำเนินการตามโครงการที่บรรจุอยู่ในแผนพัฒนาฯ ได้ทั้งหมด

๖. ยุทธศาสตร์การพัฒนาด้านการปฏิบัติราชการตามหลักธรรมาภิบาลและการบริหารจัดการบ้านเมืองที่ดี

สรุปผลการพัฒนา การพัฒนาขององค์การบริหารส่วนตำบลนากลาง ในด้านการพัฒนาการปฏิบัติราชการตาม หลักธรรมาภิบาลและการบริหารจัดการบ้านเมืองที่ดี ได้ดำเนินโครงการอบรมครอบครัวข้อสะอาต ได้สนับสนุนกิจกรรมหน่วยงานราชการหรือองค์กรเอกชนในกิจกรรมอันเป็นประโยชน์ตามแผนการกระจายอำนาจให้แก่องค์กรปกครองส่วนท้องถิ่น รวมถึงการดำเนินการตามนโยบายของรัฐบาลและยุทธศาสตร์จังหวัด การส่งเสริมการมีส่วนร่วมของประชาชนและองค์กรทุกภาคส่วนในการพัฒนาทางการเมืองและสังคม การส่งเสริมและพัฒนาศักยภาพของบุคลากรและองค์กรให้มีขีดความสามารถในการพัฒนา โดยได้ดำเนินโครงการตามแผนพัฒนาฯ จำนวน.....๙.....โครงการ คิดเป็นร้อยละ.....๘๑.๘๑.....ของโครงการทั้งหมด จำนวน.....๑๑.....โครงการ เนื่องจากมีอุปสรรคจากสิ่งแวดล้อมภายนอก จึงทำให้ไม่สามารถดำเนินการตามโครงการที่บรรจุอยู่ในแผนพัฒนาฯ ได้ทั้งหมด

สรุปปัญหา/อุปสรรค การติดตามและประเมินผลโครงการ/กิจกรรม

๑. การมีส่วนร่วมในการจัดทำแผนพัฒนาท้องถิ่นของประชาชน มีบางกลุ่ม บางอาชีพที่มีส่วนร่วมในเวทีประชาคมน้อย เช่น กลุ่มลูกจ้างโรงงานอุตสาหกรรมหรือผู้ประกอบการกิจการขนาดเล็กในพื้นที่ ทำให้ประชาชนไม่สามารถเข้ามามีส่วนร่วมในการติดตามและประเมินผลโครงการ/กิจกรรม ได้อย่างเต็มที่ เป็นต้น

๒. การประเมินผลการนำแผนพัฒนาไปปฏิบัติในเชิงปริมาณ ในแผนพัฒนาตำบลในปีที่ผ่านมา นั้น ได้จัดทำแผนงาน โครงการ/กิจกรรมไว้จำนวนมาก ซึ่งโครงการมีจำนวนมากและต้องใช้งบประมาณมากมากกว่าศักยภาพงบประมาณขององค์การบริหารส่วนตำบลนากลางที่มี เพื่อนำไปพัฒนา

ข้อเสนอแนะและข้อคิดเห็นของคณะกรรมการติดตามและประเมินผลแผนพัฒนาท้องถิ่นขององค์การบริหารส่วนตำบลนากลาง

๑. การเพิ่มโอกาสให้ประชาชนได้มีส่วนร่วมในการเสนอความต้องการที่จะพัฒนาด้านต่างๆ ในพื้นที่ เพื่อเป็นการตอบสนองความต้องการของประชาชนได้ตรงจุด ตรงประเด็น เปิดโอกาสในการรับฟังปัญหา การเสนอความคิดเห็น และมีการนำเอาข้อมูลที่ได้จากการระดมสมองระดมความคิดเห็นของพี่น้องประชาชนในพื้นที่ มาประกอบการกำหนดหรือปรับเปลี่ยนยุทธศาสตร์และแนวทางการพัฒนาให้มีความสอดคล้องครอบคลุมกับความต้องการของพี่น้องประชาชนในพื้นที่ ซึ่งเป็นโครงการ/กิจกรรมที่สามารถดำเนินการได้จริง

๒. ควรมีการบริหารจัดการงบประมาณอย่างเหมาะสมทั้งปีงบประมาณ ตลอดจนการดำเนินการโครงการ/กิจกรรมการพัฒนาให้ครอบคลุมพื้นที่ได้อย่างทั่วถึง และในการดำเนินโครงการ/กิจกรรมต่างๆ ควรกำหนดวัตถุประสงค์ กลุ่มเป้าหมาย ตัวชี้วัดให้มีความชัดเจน สามารถวัดผลความสำเร็จได้อย่างมีประสิทธิภาพ สามารถดำเนินการได้จริงและเป็นไปอย่างมีประสิทธิภาพ

๓. ควรดำเนินการโครงการ/กิจกรรมต่างๆ ให้เป็นไปตามแผนการดำเนินงานและเร่งรัดการเบิกจ่ายงบประมาณให้แล้วเสร็จภายในสิ้นปีงบประมาณ

**สรุปข้อเสนอแนะคณะกรรมการติดตามและประเมินผลแผนพัฒนาท้องถิ่น
ประจำปีงบประมาณส่วนตำบลนากลาง ประจำปีงบประมาณ พ.ศ. ๒๕๖๖**

ยุทธศาสตร์	จำนวนโครงการ		ร้อยละ	
	โครงการที่ปรากฏอยู่ในแผนพัฒนาฯ	โครงการที่ได้ปฏิบัติ	ของโครงการที่ปรากฏอยู่ในแผนพัฒนาฯ	ของโครงการในยุทธศาสตร์
๑. ยุทธศาสตร์การพัฒนาคณะและสร้างสังคมที่เป็นธรรม	๒๖	๒๒	๘๔.๖๑	๘๔.๖๑
๒. ยุทธศาสตร์การพัฒนาศักยภาพเศรษฐกิจชุมชนและการเกษตรที่เข้มแข็ง	๗	๔	๕๗.๑๔	๕๗.๑๔
๓. ยุทธศาสตร์การพัฒนาโครงสร้างพื้นฐานการคมนาคมและการขนส่ง	๔๕	๔๒	๙๓.๓๓	๙๓.๓๓
๔. ยุทธศาสตร์การพัฒนารักษ์ทรัพยากรธรรมชาติและสิ่งแวดล้อมให้เกิดความสมดุลอย่างยั่งยืน	๕	๓	๖๐.๐๐	๖๐.๐๐
๕. ยุทธศาสตร์การสร้างความมั่นคงของสังคมและความเข้มแข็งของชุมชน	๙	๗	๗๗.๗๗	๗๗.๗๗
๖. ยุทธศาสตร์การปฏิบัติราชการตามหลักธรรมาภิบาลและการบริหารจัดการบ้านเมืองที่ดี	๑๑	๙	๘๑.๘๑	๘๑.๘๑
รวม	๑๐๓	๘๗	๘๔.๕๖	

หมายเหตุ ***โครงการที่ได้ปฏิบัติคิดเป็นร้อยละ.....๘๔.๕๖..... ของโครงการที่บรรจุในแผนพัฒนาท้องถิ่น (พ.ศ. ๒๕๖๖-๒๕๗๐)

จากตารางสรุปผลการประเมินผลแผนพัฒนาท้องถิ่น (พ.ศ. ๒๕๖๖-๒๕๗๐) ประจำปีงบประมาณ พ.ศ. ๒๕๖๖ ข้างต้นนี้ คณะกรรมการติดตามและประเมินผลแผนพัฒนาท้องถิ่นขององค์การบริหารส่วนตำบลนากลาง พบว่า ด้านยุทธศาสตร์ที่ ๒ ยุทธศาสตร์การพัฒนาศักยภาพเศรษฐกิจชุมชนและการเกษตรที่เข้มแข็ง ในส่วนของโครงการบางโครงการที่ไม่สามารถจัดทำได้ ด้วยสภาพแวดล้อมภายนอกที่ไม่เอื้ออำนวย ซึ่งคณะกรรมการติดตามและประเมินผลแผนพัฒนาท้องถิ่นขององค์การบริหารส่วนตำบลนากลาง เล็งเห็นว่าเป็นอีกหนึ่งเหตุผลที่ทำให้โครงการที่อยู่ในแผนพัฒนาท้องถิ่นไม่สามารถทำตามแผนได้ครบถ้วนสมบูรณ์

สรุปปัญหา/อุปสรรค การติดตามและประเมินผลโครงการ/กิจกรรม

๑. การมีส่วนร่วมในการจัดทำแผนพัฒนาท้องถิ่นของประชาชน มีบางกลุ่ม บางอาชีพที่มีส่วนร่วมในเวทีประชาคมน้อย เช่น กลุ่มลูกจ้างโรงงานอุตสาหกรรมหรือผู้ประกอบการกิจการขนาดเล็กในพื้นที่ ทำให้ประชาชนไม่สามารถเข้ามามีส่วนร่วมในการติดตามและประเมินผลโครงการ/กิจกรรม ได้อย่างเต็มที่ เป็นต้น

๒. การประเมินผลการนำแผนพัฒนาไปปฏิบัติในเชิงปริมาณ ในแผนพัฒนาตำบลในปีที่ผ่านมา นั้น ได้จัดทำแผนงาน โครงการ/กิจกรรมไว้จำนวนมาก ซึ่งโครงการมีจำนวนมากและต้องใช้งบประมาณมากกว่าศักยภาพงบประมาณขององค์การบริหารส่วนตำบลนากลางที่มีเพื่อนำไปพัฒนา

ข้อเสนอแนะและข้อคิดเห็นของคณะกรรมการติดตามและประเมินผลแผนพัฒนาท้องถิ่นขององค์การบริหารส่วนตำบลนากลาง

๑. การเพิ่มโอกาสให้ประชาชนได้มีส่วนร่วมในการเสนอความต้องการที่จะพัฒนาด้านต่างๆ ในพื้นที่ เพื่อเป็นการตอบสนองความต้องการของประชาชนได้ตรงจุด ตรงประเด็น เปิดโอกาสในการรับฟังปัญหา การเสนอความคิดเห็น และมีการนำเอาข้อมูลที่ได้จากการระดมสมองระดมความคิดเห็นของพี่น้องประชาชนในพื้นที่ มาประกอบการกำหนดหรือปรับเปลี่ยนยุทธศาสตร์และแนวทางการพัฒนาให้มีความสอดคล้องครอบคลุมกับความต้องการของพี่น้องประชาชนในพื้นที่ ซึ่งเป็นโครงการ/กิจกรรมที่สามารถดำเนินการได้จริง

๒. ควรมีการบริหารจัดการงบประมาณอย่างเหมาะสมทั้งปีงบประมาณ ตลอดจนการดำเนินการโครงการ/กิจกรรมการพัฒนาให้ครอบคลุมพื้นที่ได้อย่างทั่วถึง และในการดำเนินโครงการ/กิจกรรมต่างๆ ควรกำหนดวัตถุประสงค์ กลุ่มเป้าหมาย ตัวชี้วัดให้มีความชัดเจน สามารถวัดผลความสำเร็จได้อย่างมีประสิทธิภาพ สามารถดำเนินการได้จริงและเป็นไปอย่างมีประสิทธิภาพ

๓. ควรดำเนินการโครงการ/กิจกรรมต่าง ๆ ให้เป็นไปตามแผนการดำเนินงานและเร่งรัดการเบิกจ่ายงบประมาณให้แล้วเสร็จภายในปีงบประมาณ

(ลงชื่อ)

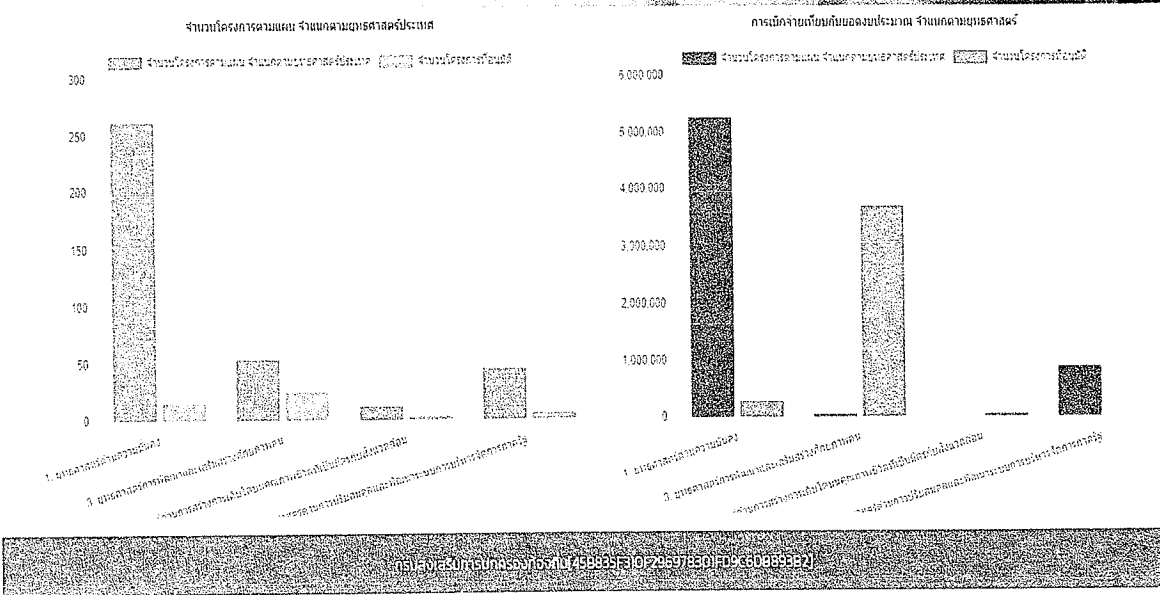
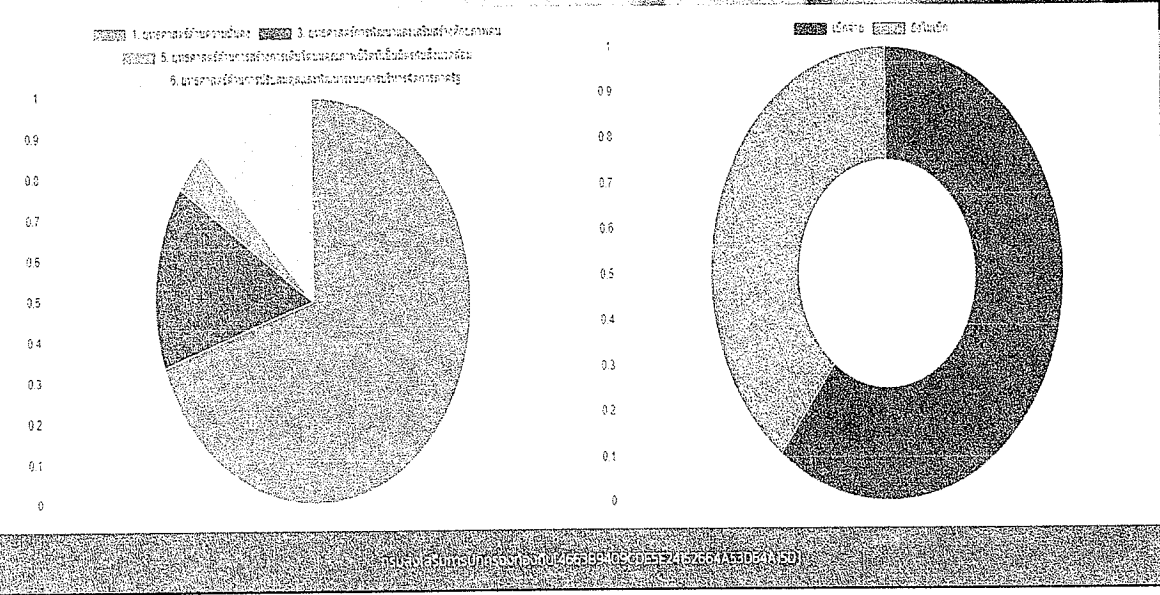


(นางเฉลิมจิตต์ ฮันสูงเนิน)

ประธานคณะกรรมการติดตามและประเมินผลแผนพัฒนาท้องถิ่น

ประจำองค์การบริหารส่วนตำบลนากลาง

ภาคผนวก



รายงานผลการปฏิบัติงานกิจกรรม/โครงการ ประจำปี พ.ศ. 2566

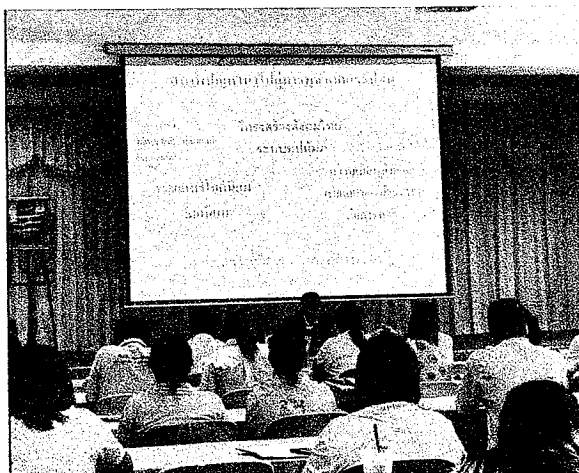
ลำดับ	กิจกรรม/ โครงการ	งบประมาณ ที่ตั้งไว้	งบประมาณ ที่ใช้ไป	งบประมาณ คงเหลือ	หมายเหตุ
1	โครงการเวทีประชาคมหมู่บ้าน/ชุมชน ตำบลนากลาง	10,000	5,600	4,400	เงินรายได้
2	โครงการครอบครัวช่อสะอาด	35,000	20,425	14,575	เงินรายได้

ภาพประกอบกิจกรรม/โครงการ

1. โครงการเวทีประชาคมหมู่บ้าน/ชุมชน ตำบลนากลาง



2. โครงการครอบครัวช่อสะอาด



โครงการแบ่งปันน้ำใจสู่ชุมชน

ต.นากลาง อ.สูงเนิน จ.นครราชสีมา

วันที่ 29 กันยายน 2566



โครงการสานสัมพันธ์รักครอบครัว ประจำปี 2566
ณ สวนช่อนศิลป์ ต.กลางดง อ.ปากช่อง จ.นครราชสีมา
วันที่ 17 มีนาคม 2566

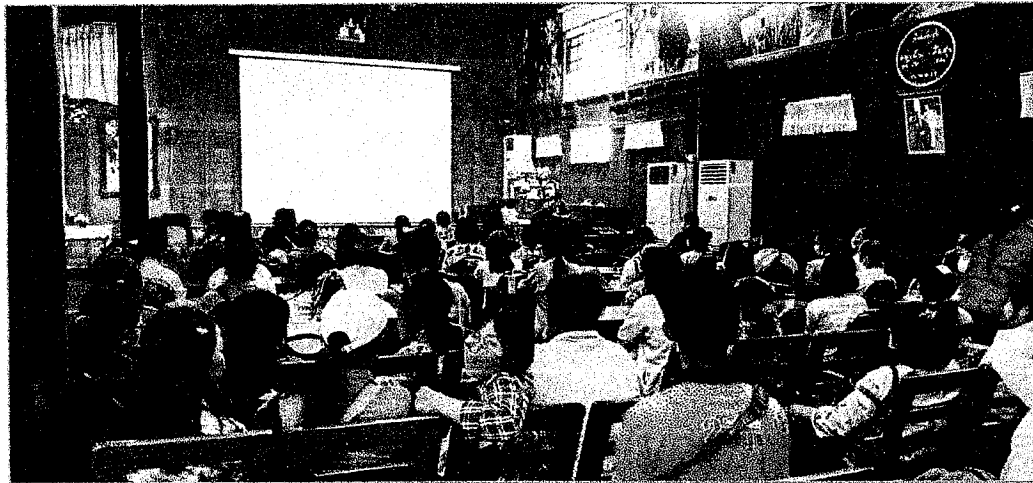


โครงการพัฒนาศักยภาพสตรี ผู้สูงอายุ ผู้พิการ ประจำปี 2566

ณ ศูนย์เรียนรู้วิถีชีวิตและจิตวิญญาณชาวนาไทย - นาเหี้ยไฉ้

ต.บ้านโพธิ์ อ.เมืองสุพรรณบุรี จ.สุพรรณบุรี

วันที่ 28 เมษายน 2566



โครงการเพิ่มประสิทธิภาพการแปรรูปผลผลิตการเกษตรและการพัฒนาบรรจุภัณฑ์ ประจำปี 2566

ณ ศูนย์วิจัยพัฒนาการใช้ประโยชน์ป่าไม้ที่ 6 นครราชสีมา

ต.กลางดง อ.ปากช่อง จ.นครราชสีมา

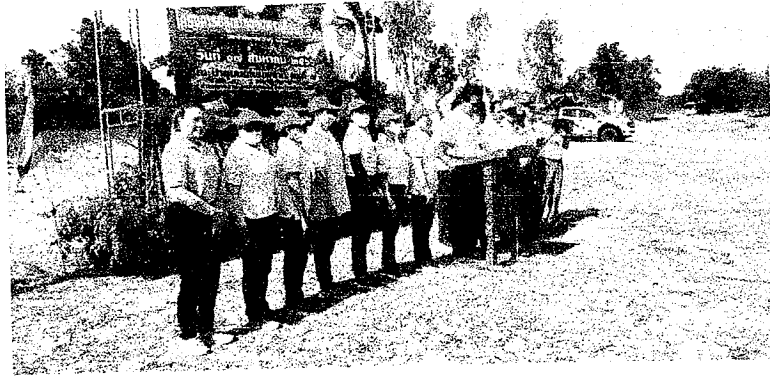
วันที่ 20 มกราคม 2566



โครงการแบ่งปันน้ำใจสู่ชุมชน
ต.นากลาง อ.สูงเนิน จ.นครราชสีมา
วันที่ 29 กันยายน 2566



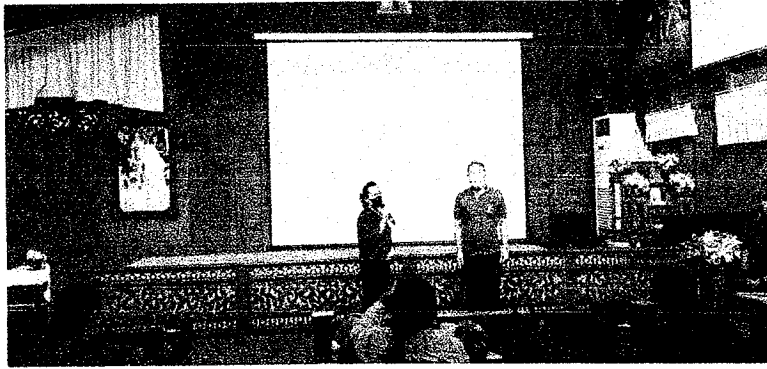
โครงการปลูกป่าเฉลิมพระเกียรติ ร.10



โครงการส่งเสริมการทำเกษตรรูปแบบผสมผสาน



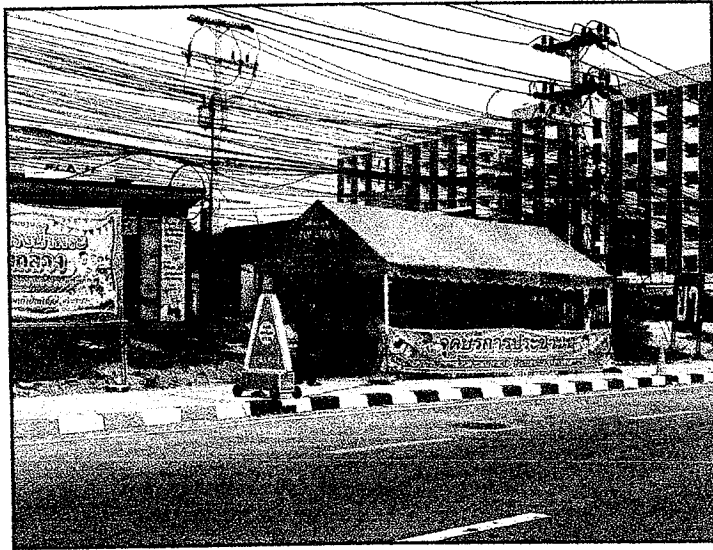
โครงการส่งเสริมการผลิตพันธุ์พืชคุณภาพดี/ผลิตข้าวด้วยเกษตรอินทรีย์



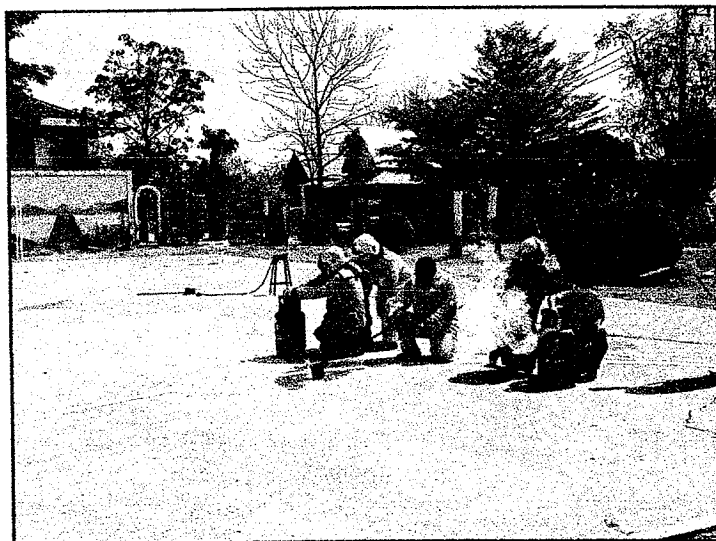
โครงการฝึกอบรมส่งเสริมอาชีพการเกษตร



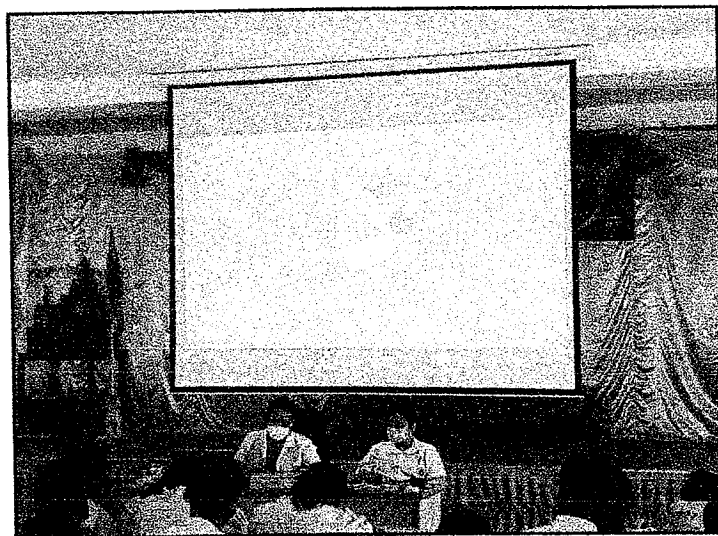
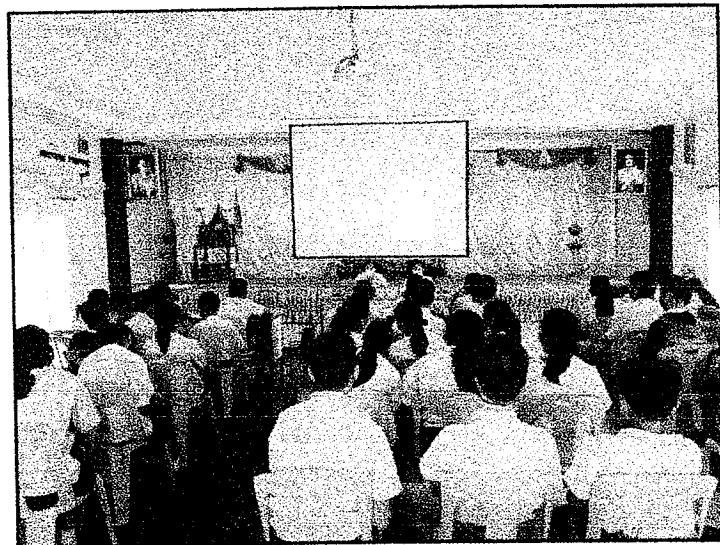
ภาพประกอบโครงการป้องกันและลดอุบัติเหตุทางถนนในช่วงเทศกาลสำคัญ



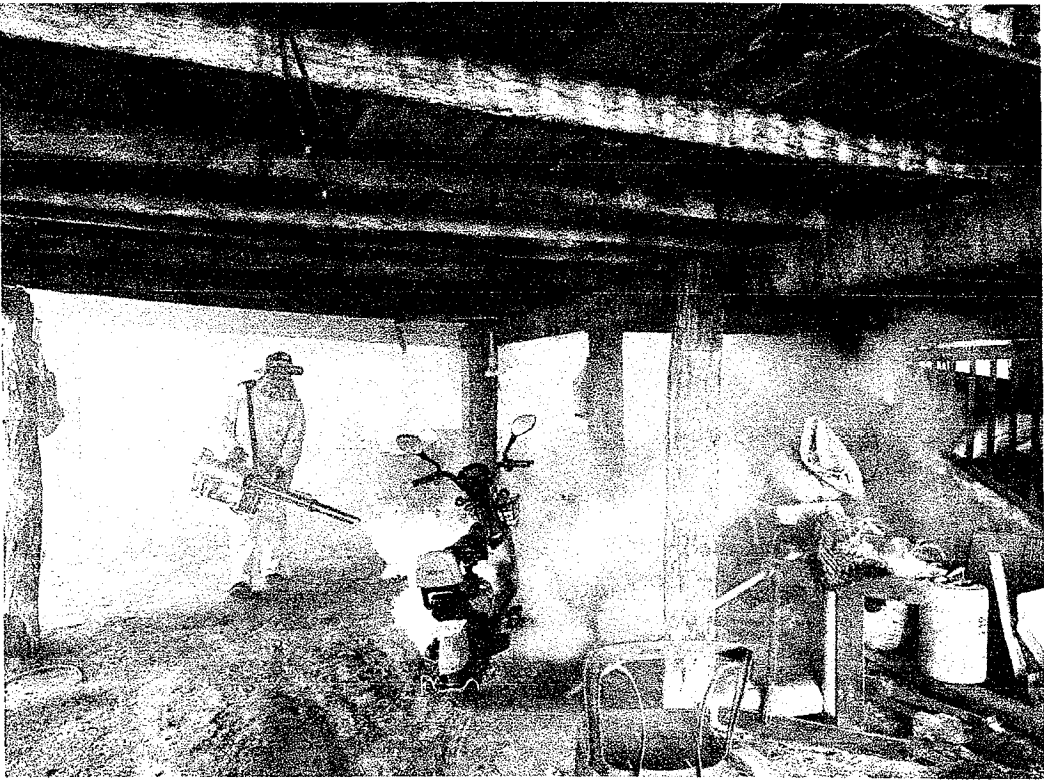
ภาพประกอบโครงการฝึกอบรมการป้องกันและระงับอัคคีภัยในสถานศึกษา ประจำปีงบประมาณ 2566



ภาพประกอบโครงการอบรมเด็กและเยาวชนในการแก้ไขปัญหายาเสพติด ตำบลนากลาง



ภาพประกอบกิจกรรม/โครงการของกองสาธารณสุข ประจำปีงบประมาณ พ.ศ. 2566



ภาพประกอบกิจกรรม/โครงการของกองสาธารณสุข ประจำปีงบประมาณ พ.ศ. 2566



ภาพประกอบกิจกรรม/โครงการของกองสาธารณสุข ประจำปีงบประมาณ พ.ศ. 2566



ภาพประกอบกิจกรรม/โครงการของกองสาธารณสุข ประจำปีงบประมาณ พ.ศ. 2566



ภาพประกอบกิจกรรม/โครงการของกองสาธารณสุข ประจำปีงบประมาณ พ.ศ. 2566



โครงการเชิงปฏิบัติการปฐมพยาบาลเบื้องต้นและการช่วยเหลือฟื้นคืนชีพพื้นฐาน
ในสถานพัฒนาเด็กเล็กปฐมวัย
(ศูนย์พัฒนาเด็กเล็กบ้านนากลาง)



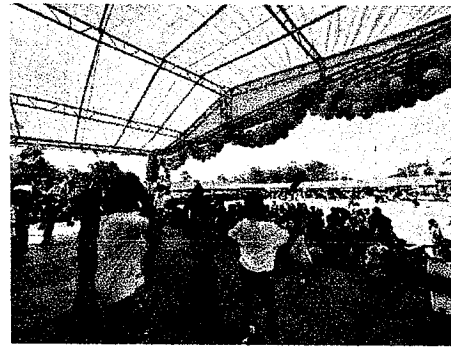
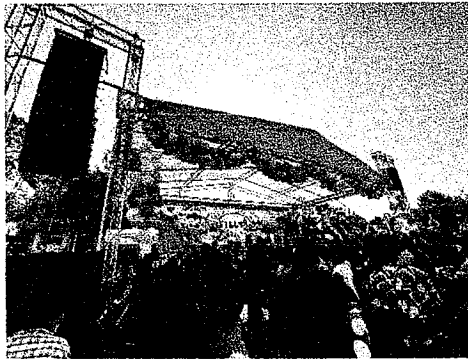
โครงการส่งเสริมทัศนสุขภาพพหุน้อยพินดี (ศูนย์พัฒนาเด็กเล็กบ้านนาใหญ่)



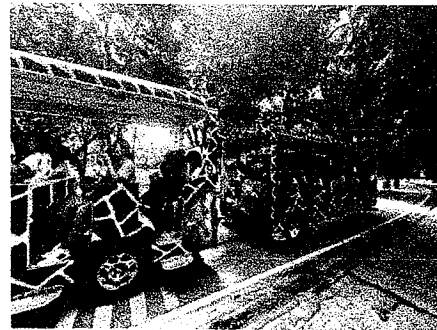
โครงการประเพณีกินเขาคั่ว ประจำปี พ.ศ.2566



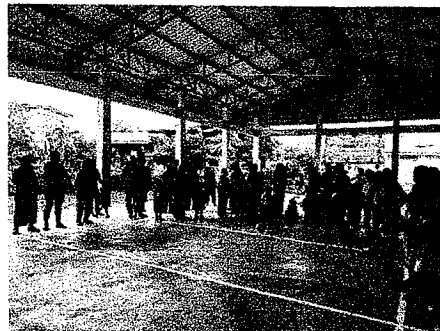
โครงการวันเด็กแห่งชาติ ประจำปี 2566



โครงการทัศนศึกษาของศูนย์พัฒนาเด็กเล็ก ประจำปี พ.ศ.2566



โครงการแข่งขันกีฬาศูนย์พัฒนาเด็กเล็ก ประจำปี พ.ศ.2566

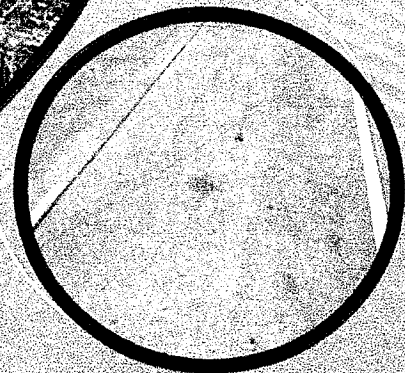
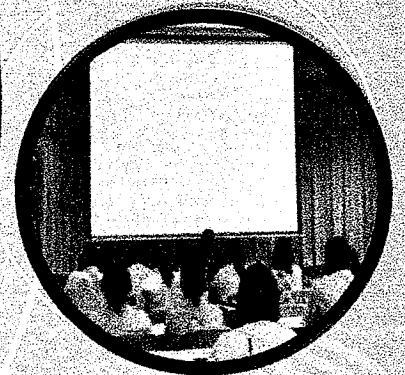


โครงการแข่งขันกีฬาด้านยาเสพติด "นากลางเกมส์" ประจำปี พ.ศ.2566 "



โครงการจัดงานบวงสรวงย่าโม ประจำปี 2566





องค์การบริหารส่วนตำบลนากลาง
๑๒๓ หมู่ที่ ๑ ตำบลนากลาง
อำเภอสูงเนิน จังหวัดนครราชสีมา ๓๐๓๘๐
โทรศัพท์/โทรสาร ๐๔๔-๙๓๘๘๒๓-๕