

# แผนพัฒนาสามปี พ.ศ. 2557 – 2559



องค์การบริหารส่วนตำบลนากลาง  
อำเภอสูงเนิน จังหวัดนครราชสีมา

## คำนำ

ตามระเบียบกระทรวงมหาดไทยว่าด้วยการจัดทำแผนพัฒนาขององค์กรปกครองส่วนท้องถิ่น พ.ศ. 2548 กำหนดให้องค์กรปกครองส่วนท้องถิ่นจัดทำแผนยุทธศาสตร์การพัฒนา ซึ่งเป็นแผนพัฒนา เศรษฐกิจและสังคมของท้องถิ่นเพื่อเป็นการกำหนดทิศทางและเป้าหมายในการพัฒนาท้องถิ่นของแต่ละ ท้องถิ่น ทั้งนี้ให้สอดคล้องกับสภาพปัญหา ความต้องการและศักยภาพของแต่ละท้องถิ่นและสอดคล้องกับ สันนิบาตยุทธศาสตร์การพัฒนาจังหวัดและการพัฒนาประเทศ จึงได้กำหนดวิสัยทัศน์ ยุทธศาสตร์การพัฒนา และแนวทางการพัฒนาองค์การบริหารส่วนตำบลนากลาง ที่มีเป้าหมายภายใน 5 ปี เพื่อให้การดำเนินการให้ เป็นไปตามแผนยุทธศาสตร์การพัฒนาจึงต้องจัดทำแผนพัฒนาสามปี ให้ยุทธศาสตร์บรรลุเป้าหมาย

องค์การบริหารส่วนตำบลนากลาง ได้ดำเนินการจัดทำแผนพัฒนาสามปี (พ.ศ. 2557-2559) เพื่อเป็นแผนพัฒนาตำบลให้ยุทธศาสตร์การพัฒนาบรรลุเป้าประสงค์และวัตถุประสงค์ในการพัฒนาและเป็น แนวทางในการจัดทำแผนงานงบประมาณหรือข้อบัญญัติงบประมาณรายจ่ายประจำปีและแผนดำเนินงาน ประจำปีต่อไป

คณะผู้จัดทำ

คณะกรรมการพัฒนาตำบลนากลาง

# สารบัญ

	หน้า
ส่วนที่ 1 .....	1
บทนำ .....	1
ส่วนที่ 2 .....	3
สภาพทั่วไปและข้อมูลพื้นฐานที่สำคัญขององค์การบริหารส่วนตำบลนากลาง .....	3
ส่วนที่ 3 .....	22
ผลการพัฒนาท้องถิ่นในปีที่ผ่านมา .....	22
ส่วนที่ 4 .....	25
ยุทธศาสตร์และแนวทางการพัฒนาในช่วงสามปี .....	25
ส่วนที่ 5 .....	31
บัญชีสรุปโครงการ .....	32
รายละเอียดโครงการพัฒนา .....	38
1. ยุทธศาสตร์พัฒนาการศึกษา .....	38
2. ยุทธศาสตร์การพัฒนาด้านสาธารณสุข .....	45
3. ยุทธศาสตร์การพัฒนาการเกษตรกรรมและเศรษฐกิจชุมชน .....	51
4. ยุทธศาสตร์การพัฒนาด้านสวัสดิการสังคม .....	53
5. ยุทธศาสตร์การพัฒนาด้านโครงสร้างพื้นฐาน .....	56
6. ยุทธศาสตร์การอนุรักษ์ทรัพยากรธรรมชาติและสิ่งแวดล้อม .....	102
7. ยุทธศาสตร์การพัฒนาด้านการส่งเสริมศาสนา วัฒนธรรม และประเพณีท้องถิ่น .....	106
8. ยุทธศาสตร์การสร้างความมั่นคงและรักษาความสงบปลอดภัยภายในท้องถิ่น .....	110
9. ยุทธศาสตร์การพัฒนามาตรฐานการปฏิบัติราชการตามหลักการบริหาร จัดการบ้านเมืองที่ดี .....	116
ส่วนที่ 6 .....	120
การติดตามและประเมินผลการนำแผนพัฒนาสามปีไปปฏิบัติ .....	120



# ส่วนที่ 1

## บทนำ

### 1.1 ลักษณะของแผนสามปี

ตามเจตนารมณ์ของรัฐธรรมนูญแห่งราชอาณาจักรไทย พ.ศ.2550 ได้บัญญัติหลักการปกครองท้องถิ่น โดยให้องค์กรปกครองส่วนท้องถิ่นมีความเป็นอิสระในการกำหนดนโยบายการปกครองการบริหารงานบุคคล การเงินและการคลัง ภายใต้การกำกับดูแลของหน่วยงานภาครัฐและการตรวจสอบของภาคประชาชน และในการพัฒนาท้องถิ่น กำหนดให้องค์กรปกครองส่วนท้องถิ่นจัดทำแผนยุทธศาสตร์การพัฒนาท้องถิ่น ตามความต้องการของท้องถิ่น ทั้งนี้ให้องค์กรปกครองส่วนท้องถิ่นได้จัดทำแผนยุทธศาสตร์การพัฒนาเพื่อเป็นทิศทางและแนวทางในการพัฒนาท้องถิ่นเพื่อให้วิสัยทัศน์และยุทธศาสตร์การพัฒนาระบุความสำเร็จตามเป้าหมาย จึงต้องกำหนดให้มีการจัดทำแผนพัฒนาสามปี เป็นการแปลงยุทธศาสตร์การพัฒนาไปสู่การปฏิบัติ โดยมีหลักว่าภายใต้ยุทธศาสตร์การพัฒนาหนึ่ง ๆ จะมีแนวทางการพัฒนาได้มากกว่าหนึ่งแนวทาง และภายใต้แนวทางการพัฒนาหนึ่งจะมีโครงการ/กิจกรรมได้มากกว่าหนึ่งโครงการ/กิจกรรมที่จะต้องนำมาดำเนินการ เพื่อให้บรรลุตามวัตถุประสงค์และเป้าหมายที่ต้องการในแต่ละยุทธศาสตร์ และองค์การบริหารส่วนตำบลใช้แผนพัฒนาสามปีเป็นเครื่องมือในการจัดทำงบประมาณรายจ่ายประจำปี เพื่อให้กระบวนการจัดทำงบประมาณเป็นไปด้วยความรอบคอบและผ่านกระบวนการมีส่วนร่วมของประชาชน

### 1.2 วัตถุประสงค์ของการจัดทำแผนพัฒนาสามปี

- (1) แผนพัฒนาสามปีเป็นการแปลงแผนยุทธศาสตร์การพัฒนาไปสู่การปฏิบัติ
- (2) เป็นเครื่องมือในการจัดทำงบประมาณรายจ่ายประจำปี
- (3) เป็นการเชื่อมโยงแผนพัฒนาสามปีกับแผนยุทธศาสตร์การพัฒนา
- (4) เพื่อเป็นแนวทางการพัฒนาและวัตถุประสงค์ของแนวทางการพัฒนาที่ชัดเจน

### 1.3 ขั้นตอนในการจัดทำแผนพัฒนาสามปี

ขั้นตอนที่ 1 ผู้รับผิดชอบการจัดทำแผนพัฒนาเข้าพบผู้บริหารท้องถิ่น เพื่อชี้แจงวัตถุประสงค์ความสำคัญในการจัดทำแผนพัฒนาสามปีและเสนอแผนงานโครงการให้ผู้บริหารพิจารณาและให้คณะกรรมการพัฒนาท้องถิ่นและคณะกรรมการสนับสนุนการจัดทำแผนพัฒนาท้องถิ่นพิจารณา

ขั้นตอนที่ 2 ประชุมคณะกรรมการสนับสนุนการจัดทำแผนพัฒนาสรุปยุทธศาสตร์การพัฒนาและแนวทางการพัฒนาจากแผนยุทธศาสตร์การพัฒนา พร้อมข้อมูลและปัญหาความต้องการของประชาชนและคัดเลือกยุทธศาสตร์การพัฒนาและแนวทางพัฒนา เพื่อร่วมกันพิจารณาจัดทำแผนพัฒนาสามปีและเมื่อได้แนวทางการพัฒนาและแผนพัฒนาสามปีแล้วจัดประชุมร่วมกับตัวแทนภาคประชาชนว่าจะมีโครงการ/กิจกรรมอะไรบ้างที่ต้องดำเนินการเพื่อให้บรรลุวัตถุประสงค์

ขั้นตอนที่ 3 การเก็บรวบรวมข้อมูลและการวิเคราะห์ข้อมูล โดยหลัก swot

ขั้นตอนที่ 4 กำหนดวัตถุประสงค์ของแนวทางการพัฒนาสามปี

ขั้นตอนที่ 5 จัดทำรายละเอียดของโครงการและกิจกรรมการพัฒนาให้สอดคล้องกับแนวทางพัฒนาสามปี

ขั้นตอนที่ 6 คณะกรรมการสนับสนุนการจัดทำแผนพัฒนาสามปีและเสนอคณะกรรมการพัฒนาท้องถิ่นพิจารณา

ขั้นตอนที่ 7 คณะกรรมการพัฒนาเสนอแผนพัฒนาสามปีผู้บริหารท้องถิ่นเสนอสภาองค์การบริหารส่วนตำบลให้ความเห็นชอบและประกาศใช้ต่อไป

ขั้นตอนที่ 8 ส่งแผนพัฒนาสามปี ให้คณะกรรมการประสานแผนพัฒนาท้องถิ่นระดับอำเภอพิจารณาว่าแผนพัฒนาสามปีสอดคล้องกับกรอบยุทธศาสตร์การพัฒนาท้องถิ่นของจังหวัด และรวบรวมโครงการที่เกินศักยภาพของ อบต.เสนอคณะกรรมการประสานแผนพัฒนาฯระดับจังหวัดนำเข้าสู่แผนพัฒนาของ อบจ. ต่อไป

ขั้นตอนที่ 9 ให้คณะกรรมการประสานแผนพัฒนาท้องถิ่นระดับจังหวัดพิจารณาว่าแผนพัฒนาสามปีสอดคล้องกับกรอบยุทธศาสตร์การพัฒนาท้องถิ่นของจังหวัด และรวบรวมโครงการที่เกินศักยภาพของ อบต. เข้าสู่แผนพัฒนาของ อบจ. หากเกินศักยภาพของ อบจ.หรือไม่อยู่ในอำนาจหน้าที่ของ อบจ.ให้นำเสนอในแผนพัฒนาจังหวัด CEO

1.4 ประโยชน์ของการจัดทำแผนพัฒนาสามปี

การจัดทำแผนพัฒนาสามปีเป็นเครื่องมือที่จะช่วยให้องค์การบริหารส่วนตำบลได้พิจารณาอย่างรอบคอบให้เห็นถึงความเชื่อมโยงระหว่างแนวทางการดำเนินงานต่างๆ ที่อาจมีความเชื่อมโยงและส่งผลทั้งในเชิงสนับสนุนและเป็นอุปสรรคต่อกัน เพื่อให้องค์การบริหารส่วนตำบลนำมาตัดสินใจกำหนดแนวทางการดำเนินงานและใช้ทรัพยากรการบริหารขององค์การบริหารส่วนตำบลอย่างมีประสิทธิภาพเพื่อให้เกิดประโยชน์สาธารณะสูงสุด



## ส่วนที่ 2

### สภาพทั่วไปและข้อมูลพื้นฐานที่สำคัญขององค์การบริหารส่วนตำบลนากลาง

#### 1. ลักษณะทั่วไปและประวัติความเป็นมาของพื้นที่องค์การบริหารส่วนตำบลนากลาง

##### 1.1 ประวัติความเป็นมา

ประวัติหมู่บ้านตำบลนากลาง เดิมตั้งอยู่ตรงโบสถ์เก่า ผู้นำก่อตั้งหมู่บ้าน ชื่อ นายนา เป็นผู้มึ  
รูปร่างใหญ่โตมาก หลังจากตั้งหมู่บ้านแล้วน้ำที่นำมาอุปโภคบริโภคได้จากหนองท่าเริง (ปัจจุบันสระน้ำของวัด  
บ้านนาใหญ่) เมื่อก่อตั้งหมู่บ้านแล้วจึงสร้างวัดและอุโบสถ คือ อุโบสถหลังเก่า บริเวณข้างถนนจากบ้านนากลาง  
ไปบ้านนาใหญ่ เมื่อตั้งหมู่บ้านแล้ว เห็นว่าหมู่บ้านอยู่ไกลแหล่งน้ำ ประชาชนส่วนหนึ่งจึงย้ายถิ่นฐานไปตั้ง  
หมู่บ้านอยู่ที่บ้านนากลาง โดยใช้น้ำอุปโภคบริโภคจากหนองเป่ง (ปัจจุบัน คือ สระน้ำข้าง อบต.นากลาง) และ  
สระหนองไผ่ (ปัจจุบัน คือ สระน้ำของวัดนากลาง) และประชาชนอีกส่วนหนึ่งย้ายไปตั้งหมู่บ้านอยู่ทางใต้  
หมู่บ้านโนนบ้านใต้ โดยอาศัยน้ำอุปโภคบริโภคจากสระอีทูน (อยู่ติดถนนมิตรภาพ)

ประชาชนทั้งสามหมู่บ้านที่ย้ายไปตั้งถิ่นฐาน คือ

1. บ้านเก่า ปัจจุบัน คือ บ้านนาใหญ่ โดยตั้งตามชื่อ นายนา ผู้มีรูปร่างสูงใหญ่ ซึ่งเป็นผู้ก่อตั้ง  
หมู่บ้าน

2. บ้านกลาง ปัจจุบัน คือ บ้านนากลาง

3. บ้านใต้ ปัจจุบันไม่มีแล้ว เนื่องจากสมัยนั้นมีโจรสลัดชุม คอยปล้นสะดมชาวบ้าน ผู้นำหมู่บ้าน  
จึงปรึกษากับชาวบ้านว่าควรย้ายที่อยู่ มิฉะนั้นจะถูกโจรสลัดปล้นกันหมด ชาวบ้านจึงพากันย้ายมาอยู่บ้านนากลาง  
ทำให้หมู่บ้านนากลางเป็นหมู่บ้านใหญ่

บ้านห้วยตะคร้อ ประชาชนย้ายมาจากบ้านละลมหม้อ ส่วนบ้านหนองบอนและบ้านบุตาต้อง  
คือ ประชาชนที่ย้ายมาจากบ้านกุดจิก ตำบลกุดจิก จึงเกิดเป็นตำบลนากลางในปัจจุบัน

ตำบลนากลางเป็นตำบลหนึ่งใน 11 ตำบลของอำเภอสูงเนิน จังหวัดนครราชสีมา ซึ่งต่อมาได้  
แยกพื้นที่ตำบลนากลางบางส่วนเป็นตำบลหนองตะไค้ และได้รับการประกาศจากกระทรวงมหาดไทยแยกเขต  
การปกครองเป็นตำบลนากลาง มีผลเมื่อวันที่ 30 กันยายน 2514 ตามประกาศกระทรวงมหาดไทย เรื่องตั้ง  
และเปลี่ยนแปลงเขตตำบลในท้องที่ อำเภอสูงเนิน จังหวัดนครราชสีมา อำเภอครบุรี อำเภอสูงเนิน อำเภอห้วย  
แถลง อำเภอคง อำเภอด่านขุนทด อำเภอโนนไทย จังหวัดนครราชสีมา ลงวันที่ 28 กันยายน 2514 เดิมมี 5  
หมู่บ้าน และเมื่อมีพระราชกฤษฎีกาเปลี่ยนแปลงเขตเทศบาลเมืองนครราชสีมา จังหวัดนครราชสีมา พ.ศ.  
2525 เป็นเทศบาลนครนครราชสีมา ได้ขยายเขตเทศบาลมาครอบคลุมในบางส่วนของหมู่ที่ 6 ปัจจุบันแบ่งการ  
ปกครองออกเป็น 9 หมู่บ้านและได้รับยกฐานะจากสภาตำบลนากลางเป็นองค์การบริหารส่วนตำบลนากลาง  
เมื่อปี พ.ศ. 2538

##### 1.2 ขนาดและที่ตั้ง

ทำเลที่ตั้งตำบล ตำบลนากลางเป็น 1 ใน 11 ตำบลในเขตสูงเนิน จังหวัดนครราชสีมา มีอาณาเขต  
พื้นที่อยู่ติดกันทั้งสี่ด้านใกล้เคียง 4 ส่วน คือ เทศบาลตำบลกุดจิก, องค์การบริหารส่วนตำบลกุดจิก, องค์การ

บริหารส่วนตำบลตำบลโคกกรวด อำเภอเมือง จังหวัดนครราชสีมา องค์การบริหารส่วนตำบลสูงเนิน  
องค์การบริหารส่วนตำบลหนองตะไก่ และมีอาณาเขตดังนี้

- 1) ทิศเหนือ จรดเทศบาลตำบลกุดจิก และองค์การบริหารส่วนตำบลกุดจิก อำเภอสูงเนิน  
จังหวัดนครราชสีมา
- 2) ทิศตะวันออก จรดองค์การบริหารส่วนตำบลตำบลโคกกรวด อำเภอเมือง จังหวัด  
นครราชสีมา
- 3) ทิศตะวันตก จรดองค์การบริหารส่วนตำบลสูงเนิน อำเภอสูงเนิน จังหวัดนครราชสีมา
- 4) ทิศใต้ จรดองค์การบริหารส่วนตำบลตำบลหนองตะไก่ อำเภอสูงเนิน จังหวัด  
นครราชสีมา

โดยตำบลนากลางอยู่ห่างจากที่ว่าการอำเภอสูงเนิน จังหวัดนครราชสีมาไปทางทิศตะวันออก เป็น  
ระยะทางประมาณ 15 กิโลเมตร

### 1.3 เนื้อที่

เนื้อที่ตำบลนากลาง มีพื้นที่ตำบลตามประกาศกระทรวงมหาดไทยประมาณ 33,063 ไร่ หรือ  
52.90 ตารางกิโลเมตร เป็นเขตปกครององค์การบริหารส่วนตำบลนากลาง ประมาณ 33,063 ไร่ หรือ 52.90  
ตารางกิโลเมตร

### 1.4 สภาพภูมิประเทศ

ตำบลนากลาง มีพื้นที่ทางเหนือเป็นที่ราบลุ่ม ทางทิศใต้เป็นที่ราบสูงสลับพื้นที่นา ทิศตะวันออก  
เป็นที่ราบสูงสลับที่ลุ่ม ทิศตะวันตกเป็นที่ราบสูงส่วนใหญ่เป็นที่ไร่สลับที่นาเล็กน้อย ความสูงเหนือจากน้ำทะเล  
212-223 เมตร มีลำห้วยไหลผ่านจากทิศใต้สู่ทิศเหนือ ทางตอนกลางของตำบลมีลำห้วยยาง และทิศตะวันออก  
ของตำบลมีลำห้วยมะเกลือซึ่งแบ่งแนวเขตอำเภอเมืองนครราชสีมา และอำเภอสูงเนิน จังหวัดนครราชสีมา

### 1.5 พื้นที่ป่า

พื้นที่ป่าของตำบลนากลาง เป็นป่าไม่มีทั่วไปตามหมู่บ้านต่างๆที่กันไว้ทำประโยชน์เพื่อเป็นที่ทำเล  
เลี้ยงสัตว์ ที่สาธารณะ พอจำแนกป่าไม้ตามพื้นที่ ได้ดังนี้

- ป่าชุมชนดั้งเดิม เป็นพื้นที่ป่าตามธรรมชาติส่วนใหญ่เป็นป่าไม้เบญจพรรณ ที่ประชาชนใน  
สมัยก่อนกันเอาไว้และมีกฎกติการ่วมกันว่าเป็นป่าชุมชนหรือที่สาธารณะประจำหมู่บ้าน ป่าส่วนใหญ่เป็นป่า  
เสื่อมโทรมเนื่องจากใช้ประโยชน์ของประชาชนเพิ่มขึ้นทุกๆปี ตำบลนากลางมีพื้นที่ป่าสาธารณะ ดังนี้

- (1) บ้านนากลาง หมู่ 1 มีที่ป่าสาธารณะ ประมาณ 350 ไร่
  - (2) บ้านนาใหญ่ หมู่ 2 มีที่ป่าสาธารณะ ประมาณ 78 ไร่
  - (3) บ้านหนองบอน หมู่ 4 มีที่ป่าสาธารณะ ประมาณ 270 ไร่
  - (4) บ้านนากลาง หมู่ 5 มีที่ป่าสาธารณะ ประมาณ 420 ไร่
- รวมพื้นที่ป่าประมาณ 1,118 ไร่

- ป่าชุมชนแบบพัฒนา เป็นพื้นที่ป่าที่เกิดจากส่งเสริมและการกระทำกิจกรรมปลูกป่า ประกอบด้วย โครงการปลูกป่าถาวรเฉลิมพระเกียรติ การปลูกป่าไม้ใช้สอย การปลูกป่าในที่สาธารณะ ที่ราชการ โรงเรียน รวมทั้งการอนุรักษ์พื้นที่ป่าหัวไร่ปลายนา

### 1.6 อุณหภูมิ

สภาพภูมิอากาศในพื้นที่ตำบลนากลาง มีทั้งแบบเขตร้อนมีฝนน้อย แบบมรสุมที่มีความชื้นสูง สลับกัน หรือแบบเมืองร้อนเฉพาะฤดู อิทธิพลลมมรสุมตะวันออกเฉียงเหนือจะพัดผ่านระหว่างเดือน พฤศจิกายน-เดือนกุมภาพันธ์ อิทธิพลลมมรสุมตะวันตกเฉียงใต้จะพัดผ่านระหว่างเดือนพฤษภาคม-เดือนกันยายน อิทธิพลลมมรสุมตะวันออกเฉียงใต้จะพัดผ่านเดือนระหว่างเดือนกุมภาพันธ์-เดือนพฤษภาคม จากอิทธิพลของลมมรสุมทำให้เกิดฤดูกาล ดังนี้

- **ฤดูฝน** เริ่มตั้งแต่ปลายเดือนพฤษภาคม ถึงเดือนตุลาคมโดยได้รับอิทธิพลจากลมมรสุมตะวันตกเฉียงใต้พัดพาความชื้นจากทะเล แต่เนื่องจากมีเทือกเขาตงพญาเย็นกั้นอยู่ทำให้ปริมาณน้ำฝนที่ได้รับมีจำนวนค่อนข้างน้อย ปริมาณน้ำฝนส่วนใหญ่เกิดจากพายุดีเปรสชันจากทะเลจีนใต้ อุณหภูมิอยู่ระหว่าง 32-41 องศาเซลเซียส ความชื้นสัมพัทธ์อยู่ระหว่าง 80-90%

- **ฤดูหนาว** เริ่มประมาณปลายเดือนตุลาคม ถึงเดือนกุมภาพันธ์ โดยได้รับอิทธิพลจากลมมรสุมตะวันออกเฉียงเหนือพัดปกคลุมพื้นที่ ทำให้อุณหภูมิลดลงทั่วไป อากาศจะหนาวเย็น อุณหภูมิอยู่ระหว่าง 18-35 องศาเซลเซียส ความชื้นสัมพัทธ์อยู่ระหว่าง 75-85%

- **ฤดูร้อน** เริ่มประมาณเดือนมีนาคมถึงเดือนพฤษภาคม โดยได้รับอิทธิพลจากลมมรสุมตะวันตกเฉียงใต้พัดพาจากทะเลจีนใต้และอ่าวไทย ลมมรสุมตะวันออกเฉียงเหนือมีกำลังอ่อนลงและค่อนข้างแปรปรวน ทำให้อากาศร้อน อบอ้าว อุณหภูมิอยู่ระหว่าง 32-43 องศาเซลเซียส ความชื้นสัมพัทธ์อยู่ระหว่าง 60-75% จากข้อมูลดังกล่าวทำให้ตำบลนากลางมีปริมาณน้ำฝนน้อย และอากาศร้อนมาก

### 1.7 แหล่งน้ำ

แหล่งน้ำธรรมชาติและแหล่งน้ำอื่นๆ

ประเภทแหล่งน้ำธรรมชาติ	ที่ตั้ง/หมู่ที่	ขนาด(กว้าง)	ปริมาณที่เก็บกัก	การใช้ประโยชน์	ระยะเวลา
1. คลองห้วยมะเกลือ	ม. 5,3	6 เมตร	198,000	ทำนา,ปลูกผัก	ไม่ตลอดปี
1. คลองห้วยยาง	ม. 1,2,6	6 เมตร	153,000	ทำนา,ปลูกผัก	ตลอดปี
1. คลองห้วยวังม่วง	ม. 1,3,5	6 เมตร	72,000	ทำนา,ปลูกผัก	ตลอดปี
1. คลองห้วยมาลี	ม. 1,3	4 เมตร	24,000	ทำนา	ตลอดปี



## 1.8 การปกครอง

ปัจจุบันตำบลนากลาง แบ่งการปกครองออกเป็น 9 หมู่บ้าน คือ

หมู่ที่ 1	บ้านนากลาง	ผู้ปกครอง	นายสันติ สกฤตศิริวัฒน์	ผู้ใหญ่บ้าน
หมู่ที่ 2	บ้านนาใหญ่	ผู้ปกครอง	นายสุขุม ลากสูงเนิน	ผู้ใหญ่บ้าน
หมู่ที่ 3	บ้านห้วยตะคร้อ	ผู้ปกครอง	นายเที่ยง รัตนวิจิตร	ผู้ใหญ่บ้าน
หมู่ที่ 4	บ้านหนองบอน	ผู้ปกครอง	นางอุษา วินิจนัยภาค	ผู้ใหญ่บ้าน
หมู่ที่ 5	บ้านนากลาง	ผู้ปกครอง	นายพุดพิง ฮตสูงเนิน	ผู้ใหญ่บ้าน
หมู่ที่ 6	บ้านนาใหญ่พัฒนา	ผู้ปกครอง	นายสรคม นันสูงเนิน	ผู้ใหญ่บ้าน
หมู่ที่ 7	บ้านบุตาต้อง	ผู้ปกครอง	นายสมชาย เอื้อเฟื้อกลาง	กำนัน
หมู่ที่ 8	บ้านนากลางสามัคคี	ผู้ปกครอง	นายวิโรจน์ ฮะสูงเนิน	ผู้ใหญ่บ้าน
หมู่ที่ 9	บ้านนากลางพัฒนา	ผู้ปกครอง	นางบุญทัน โกสูงเนิน	ผู้ใหญ่บ้าน

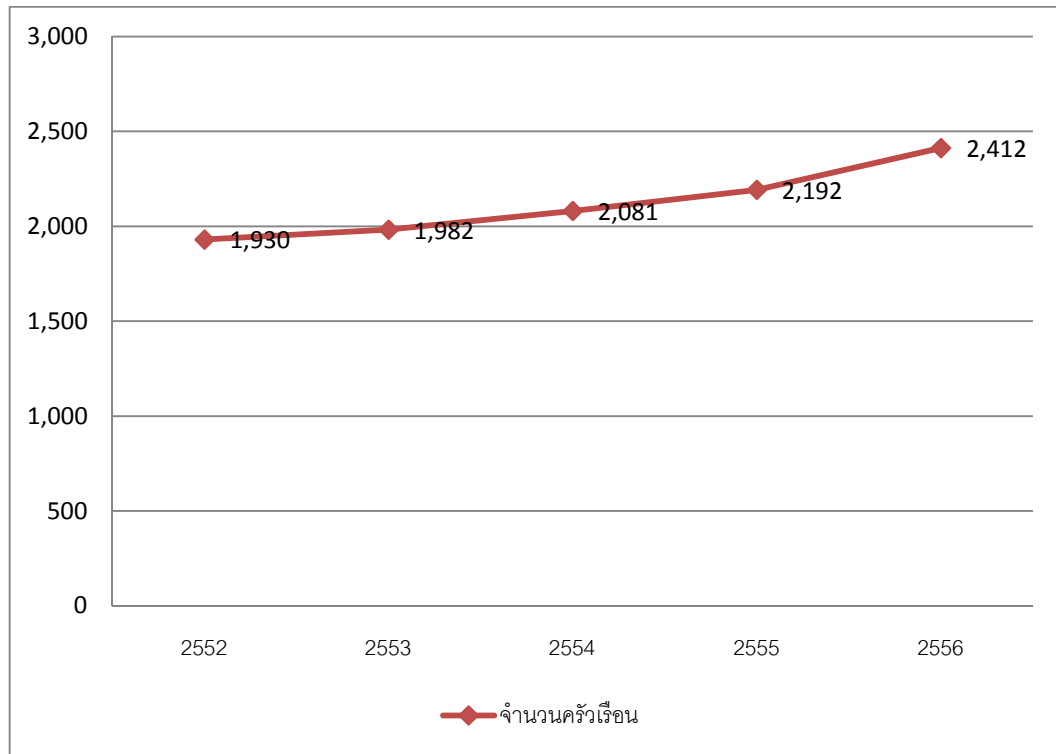
## 1.9 ประชากร

จำนวนประชากรและความหนาแน่นประชากร จากข้อมูลของสำนักทะเบียนราษฎรของอำเภอเมืองนครราชสีมา เมื่อเดือนมิถุนายน 2556 พบว่า ของตำบลนากลางมีจำนวนทั้งสิ้น 6,080 คน จำแนกเป็นชาย จำนวน 2,938 คน หญิง จำนวน 3,142 คน มีความหนาแน่นเฉลี่ย 114.93 คนต่อตารางกิโลเมตร และมีจำนวนครัวเรือนทั้งสิ้น 2,412 ครัวเรือน ซึ่งจะดูได้จากตารางเปรียบเทียบ

ตารางจำนวนครัวเรือนเปรียบเทียบ พ.ศ.2552-2556

หมู่	บ้าน	พ.ศ. 2552	พ.ศ.2553	พ.ศ.2554	พ.ศ.2555	พ.ศ.2556
1	นากลาง	370	374	412	443	504
2	นาใหญ่	351	363	368	373	406
3	ห้วยตะคร้อ	122	123	124	126	140
4	หนองบอน	229	237	245	261	294
5	นากลาง	196	199	201	217	221
6	นาใหญ่พัฒนา	157	158	159	163	177
7	บุตาต้อง	83	88	96	109	118
8	นากลางสามัคคี	202	217	229	247	272
9	นากลางพัฒนา	220	223	247	253	280
รวม		1,930	1,982	2,081	2,192	2,412

## แผนภูมิจำนวนครัวเรือนตำบลนากลางปี 2552-2556

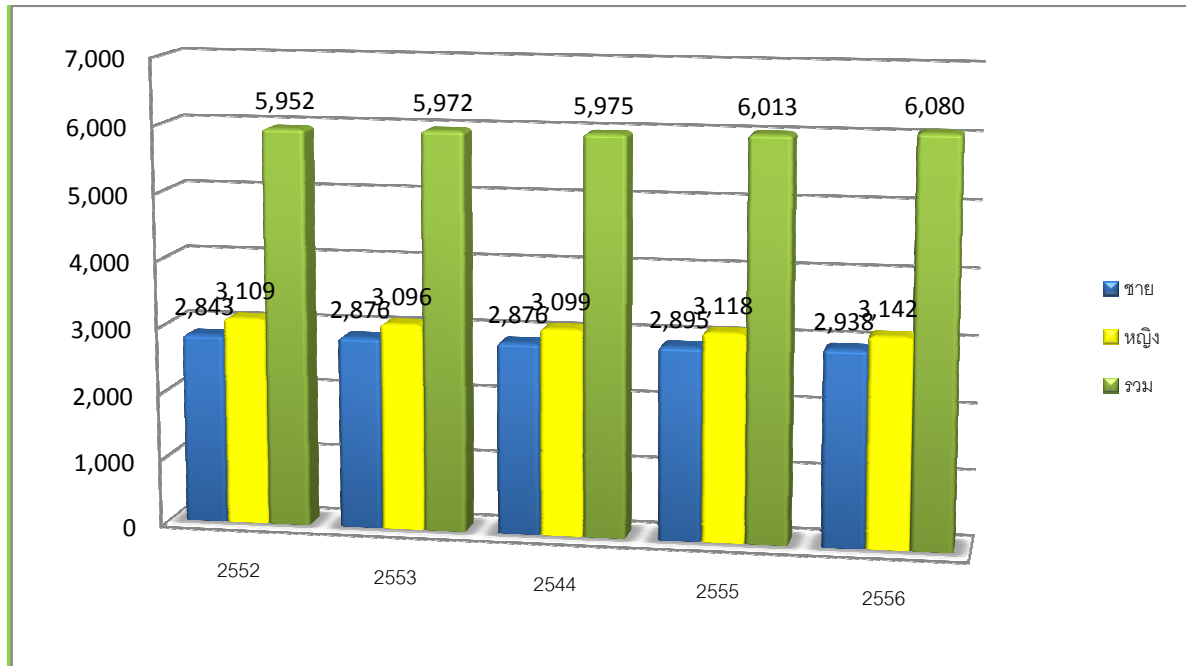


## จำนวนประชากรปี พ.ศ.2552-2556

หมู่ที่	บ้าน	พ.ศ.2552			พ.ศ.2553			พ.ศ.2554			พ.ศ.2555			พ.ศ.2556		
		ชาย	หญิง	รวม	ชาย	หญิง	รวม	ชาย	หญิง	รวม	ชาย	หญิง	รวม	ชาย	หญิง	รวม
1	นากลาง ม.1	485	554	1,039	483	544	1,027	485	540	1,025	477	547	1,024	477	543	1,020
2	นาใหญ่	496	553	1,049	503	551	1,054	507	555	1,062	515	555	1,070	522	557	1,079
3	ห้วยตะคร้อ	195	221	416	198	218	416	202	216	418	201	214	415	201	219	420
4	หนองบอน	239	261	500	246	260	506	244	257	501	238	259	497	246	270	516
5	นากลาง ม.5	315	337	652	315	339	654	306	331	637	303	336	639	309	335	644
6	นาใหญ่พัฒนา	300	323	623	313	322	635	308	327	635	308	326	634	314	333	647
7	บุตาต้อง	169	177	346	172	181	353	179	193	372	181	197	378	187	198	385
8	นากลางสามัคคี	242	277	519	242	277	519	243	274	517	256	274	530	265	277	542
9	นากลางพัฒนา	402	406	808	404	404	808	402	406	808	416	410	826	417	410	827
รวมทั้งสิ้น		2,843	3,109	5,952	2,876	3,096	5,972	2,876	3,099	5,975	2,895	3,118	6,013	2,938	3,142	6,080

\* ข้อมูล ณ เดือน มิถุนายน 2556

### แผนภูมิจำนวนประชากรปี 2552-2556



#### 1.10 การศาสนา

ประชาชนในตำบลนากลาง ส่วนใหญ่นับถือศาสนาพุทธเป็นหลักคิดเป็นร้อยละ 99 ของประชากรทั้งหมด และมีศาสนสถานที่สำคัญ 4 แห่ง คือ

1. วัดนาใหญ่
2. วัดนากลาง
3. วัดห้วยตะคร้อ
4. วัดหนองบอน

#### 1.11 การสาธารณูปโภค

##### (1) การโทรคมนาคม

สถานีโทรคมนาคม (องค์การโทรศัพท์)	-	แห่ง
สถานีขยายสัญญาณโทรคมนาคม	2	แห่ง
ตู้โทรศัพท์ จำนวน	9	ตู้

##### (2) การไฟฟ้า

เขตตำบลนากลาง เป็นชุมชนชนบท ระบบการไฟฟ้าขยายทั่วถึงทั้งตำบล ประชากรมีไฟฟ้าใช้เกือบครบทุกครัวเรือนโดยมีร้อยละ 95 ของครัวเรือนทั้งหมด ทำให้ประชาชนมีสิ่งอำนวยความสะดวก คือมีเครื่องใช้ไฟฟ้าต่าง ๆ เกือบครบทุกครัวเรือน

##### (3) ระบบประปา

ตำบลนากลางมีระบบผลิตประปาหมู่บ้าน จำนวน 2 แห่ง คือ

1. ประปาบ้านนากลาง หมู่ 1, 5, 8, 9 มีกำลังผลิต ประมาณ 120 ลบ.ม. ต่อวัน มีผู้ใช้ ประมาณ 3,100 คน มีแหล่งน้ำดิบสำหรับการผลิตน้ำประปา คือ สระวัดนากลาง ขนาดความจุ ประมาณ 52,000 ลบ.เมตร

2. ประปาบ้านนาใหญ่ หมู่ 2,6 มีกำลังผลิต ประมาณ 120 ลบ.ม. ต่อวัน มีผู้ใช้น้ำ ประมาณ 1,600 คน มีแหล่งน้ำดิบสำหรับการผลิตน้ำประปา คือ สระวัดนาใหญ่ ขนาดความจุ ประมาณ 140,000 ลบ.เมตร
3. ประปาบ้านห้วยตะคร้อ หมู่ 3 ใช้แหล่งน้ำประปาอบาดาล
4. บ้านหนองบอน หมู่ 4 และบ้านบุตาตอง หมู่ 7 ใช้น้ำของการประปาส่วนภูมิภาค จากแหล่งน้ำ ลำตะคอง

### 1.12 การศึกษา

ในพื้นที่องค์การบริหารส่วนตำบลนากลาง มีโรงเรียนในพื้นที่ระดับประถมศึกษาและโรงเรียนขยายโอกาส รวมทั้งหมดจำนวน 4 แห่ง ดังนี้

1. โรงเรียนบ้านนากลาง เป็นโรงเรียนขยายโอกาสถึงระดับมัธยมศึกษาตอนต้น ตั้งอยู่ที่บ้านนากลาง หมู่ที่ 1 ผู้อำนวยการสถานศึกษา คือ นางปทุม ปิยากุล
2. โรงเรียนบ้านนาใหญ่ ตั้งอยู่ที่บ้านนาใหญ่ หมู่ที่ 2 ผู้อำนวยการสถานศึกษา คือ นางจิตจา ที่หนองสังข์
3. โรงเรียนบ้านห้วยตะคร้อ ตั้งอยู่บ้านห้วยตะคร้อ หมู่ที่ 3 ผู้อำนวยการสถานศึกษา คือ นายอรรถ ศรีพลกลัง
4. โรงเรียนบ้านหนองบอน ตั้งอยู่ที่บ้านหนองบอน หมู่ที่ 4 ผู้อำนวยการสถานศึกษา คือ นายบุญยิ่ง ครีนสันเทียะ

จำนวนเด็กนักเรียนในเขตตำบลนากลาง ประจำปี พ.ศ. 2552-2556

ชื่อโรงเรียน	จำนวนนักเรียน				
	พ.ศ.2552	พ.ศ.2553	พ.ศ.2554	พ.ศ.2555	พ.ศ.2556
โรงเรียนบ้านนากลาง	206	203	189	180	174
โรงเรียนบ้านนาใหญ่	144	130	141	142	144
โรงเรียนบ้านห้วยตะคร้อ	38	39	35	35	33
โรงเรียนบ้านหนองบอน	43	49	53	48	42
<b>รวม</b>	<b>431</b>	<b>421</b>	<b>418</b>	<b>405</b>	<b>393</b>

หมายเหตุ จำนวนนักเรียนชั้นอนุบาล-ประถมศึกษาปีที่ 6

### การจัดการศึกษา

องค์การบริหารส่วนตำบลนากลาง ได้ดำเนินการตามโครงการถ่ายโอนภารกิจจัดการศึกษาอนุบาล 3 ขวบ ซึ่งปฏิบัติตามนโยบายการกระจายอำนาจให้แก่องค์กรปกครองส่วนท้องถิ่น ตามรัฐธรรมนูญแห่งราชอาณาจักรไทย พุทธศักราช 2540 มาตรา 78 และ พระราชบัญญัติกำหนดแผนและขั้นตอนการกระจายอำนาจให้แก่องค์กรปกครองส่วนท้องถิ่น พุทธศักราช 2542 มาตรา 30 กระทรวงศึกษาธิการ มีนโยบายถ่ายโอนการจัดการศึกษาอนุบาล 3 ขวบ ให้แก่องค์กรปกครองส่วนท้องถิ่นดำเนินการในปีการศึกษา 2544 โดยให้โรงเรียนในสังกัดสำนักงานคณะกรรมการประถมศึกษาแห่งชาติตงรับเด็กอนุบาล 3 ขวบเข้าเรียน แต่ให้ความร่วมมือกับท้องถิ่นในการจัดการศึกษาอนุบาล 3 ขวบ โดยสนับสนุนด้านอาคารสถานที่ ด้านวิชาการและครูอัตราจ้างหรือครูผู้สอนให้ช่วยดำเนินการสอนต่อไป องค์การบริหารส่วนตำบลนากลาง ได้ดำเนินการจัดการเรียนการสอนเด็กก่อนวัยเรียน จำนวน 3 แห่ง คือ

1. ศูนย์พัฒนาเด็กเล็กบ้านนากลาง มีครูผู้ช่วยผู้ดูแลเด็ก จำนวน 3 คน
  2. ศูนย์พัฒนาเด็กเล็กบ้านนาใหญ่ มีครูผู้ช่วยผู้ดูแลเด็ก จำนวน 2 คน
  3. ศูนย์พัฒนาเด็กเล็กบ้านหนองบอน มีครูผู้ช่วยผู้ดูแลเด็ก จำนวน 1 คน
- จำนวนเด็กในความดูแลของศูนย์พัฒนาเด็กเล็กปี พ.ศ.2552-2556

ชื่อศูนย์พัฒนาเด็กเล็ก	จำนวนเด็ก				
	พ.ศ. 2552	พ.ศ. 2553	พ.ศ. 2554	พ.ศ. 2555	พ.ศ. 2556
ศูนย์พัฒนาเด็กเล็กบ้านนากลาง ม.8	40	40	40	40	40
ศูนย์พัฒนาเด็กเล็กบ้านนาใหญ่ ม.2	40	40	40	40	40
ศูนย์พัฒนาเด็กเล็กบ้านหนองบอน ม.4	15	18	15	15	15
<b>รวม</b>	<b>95</b>	<b>98</b>	<b>95</b>	<b>95</b>	<b>95</b>

จำนวนเด็กปฐมวัยที่เข้าศึกษาในศูนย์พัฒนาเด็กเล็ก อบต.นากลาง มีอัตราการลดลงเล็กน้อยเมื่อเปรียบเทียบกับจากปี 2552-2556 ซึ่งมีแนวโน้มจะการลดจำนวนลง เพราะเขตตำบลนากลางเป็นชุมชนเกษตรกรรมผสมกับชุมชนเมือง ประชากรส่วนใหญ่ที่พอมีสักยภาพในการส่งบุตรหลานเข้าเรียนในโรงเรียนที่อยู่นอกพื้นที่หรือโรงเรียนในเมืองนครราชสีมา

#### จำนวนประชากรจำแนกตามระดับการศึกษา ข้อมูล ณ วันสำรวจ (จปฐ.2) ปี 2555

การศึกษา	จำนวนเพศชาย (คน)	จำนวนเพศหญิง (คน)	จำนวนรวม (คน)
ไม่เคยศึกษา	24	16	40
ต่ำกว่า ป. 4	113	106	219
ป. 4-6	1,212	1,366	2,578
ม.ศ. 1-3	17	11	28
ม. 1-3	383	365	748
ม.ศ. 4-5	1	1	2
ม. 4-6	245	252	497
ปวช.	71	52	123
ปวส.	103	111	214
ปริญญาตรี	77	157	234
ปริญญาโท	2	4	6
ปริญญาเอก	0	0	0
อื่นๆหรือไม่ระบุ	81	79	160
<b>รวมทั้งหมด</b>	<b>2,329</b>	<b>2,520</b>	<b>4,849</b>

หมายเหตุ\* จำนวนประชากรที่อาศัยอยู่จริงจากการสำรวจ อาจไม่เท่ากับจำนวนประชากรที่มีอยู่ในทะเบียนบ้าน

### 1.13 การสังคมนาสงเคราะห์

1. ชมรมผู้สูงอายุตำบลนากลาง ได้ก่อตั้งขึ้นในวันที่ 27 กรกฎาคม พ.ศ.2548 โดยรับสนับสนุนจากองค์การบริหารส่วนตำบลนากลางเป็นเงินสำหรับก่อตั้งชมรม จำนวน 140,000 บาท มี นายประหลาด จับสูงเนิน เป็นประธานชมรมคนแรก ปัจจุบันมีนายบุญจันทร์ ซาฤทธิ เป็นประธาน สมาชิกจำนวน 847 คน

#### 2. การเงินสงเคราะห์เพื่อการยังชีพ

- ผู้สูงอายุ ตำบลนากลางมีผู้สูงอายุได้รับการช่วยเหลือเบี้ยยังชีพทั้งสิ้น จำนวน 801 คน
- ผู้พิการ ตำบลนากลางมีผู้พิการที่ลงทะเบียนและได้รับการช่วยเหลือเบี้ยยังชีพ จำนวน 129 คน

### 1.14 ข้อมูลด้านเศรษฐกิจและอุตสาหกรรมในท้องถิ่น

#### 1.14.1 การประกอบอาชีพ

##### (1) อาชีพเกษตรกรรม

อาชีพหลักของประชากรในตำบลนากลาง ประมาณร้อยละ ๒๐ ประกอบอาชีพเกษตรกรรม ผลผลิตที่สำคัญในพื้นที่ ได้แก่ ข้าว ข้าวโพด มันสำปะหลัง การทำการเกษตรกรรมยังต้องพึ่งพาธรรมชาติตามสภาพภูมิอากาศ เป็นการปลูกพืชตามฤดูกาล ปริมาณน้ำฝนมีผลต่อผลผลิตทางการเกษตรและรายได้ของเกษตรกรในแต่ละปี

##### (2) อาชีพรับจ้าง

ประชากรร้อยละ ๓๕ ประกอบอาชีพรับจ้าง มีทั้งรับจ้างในภาคการเกษตร เช่น การเพาะปลูก การเก็บผลผลิต การไถปรับพื้นที่ การใส่ปุ๋ย เป็นต้น กลุ่มรับจ้างทั่วไป เช่น รับจ้างขับรถ การขนส่ง รับจ้างขุดดิน ถมดิน รับจ้างซ่อม เป็นต้น และการรับจ้างในโรงงานอุตสาหกรรมซึ่งมีแนวโน้มเพิ่มขึ้นอย่างรวดเร็ว ตามขอข้ายส่งเสริมการลงทุนภาคอุตสาหกรรมและการขยายตัวของโรงงานอุตสาหกรรมในพื้นที่ตำบลนากลาง

(3) อาชีพค้าขายและประกอบธุรกิจส่วนตัว ประเภท ร้านค้า ร้านอาหาร ธุรกิจบริการ ร้านอินเทอร์เน็ต ฯลฯ โดยเฉพาะหอพักที่มีอัตราการเปิดบริการเพิ่มขึ้นเป็นเท่าตัวในรอบปีที่ผ่านมา

##### (4) อาชีพรับราชการ/พนักงานรัฐวิสาหกิจ/ลูกจ้างของหน่วยงานรัฐ

##### (5) อาชีพอื่นๆ ได้แก่ พนักงานบริษัทเอกชน เก็บแยกขยะขาย แคนเซอร์ ฯลฯ

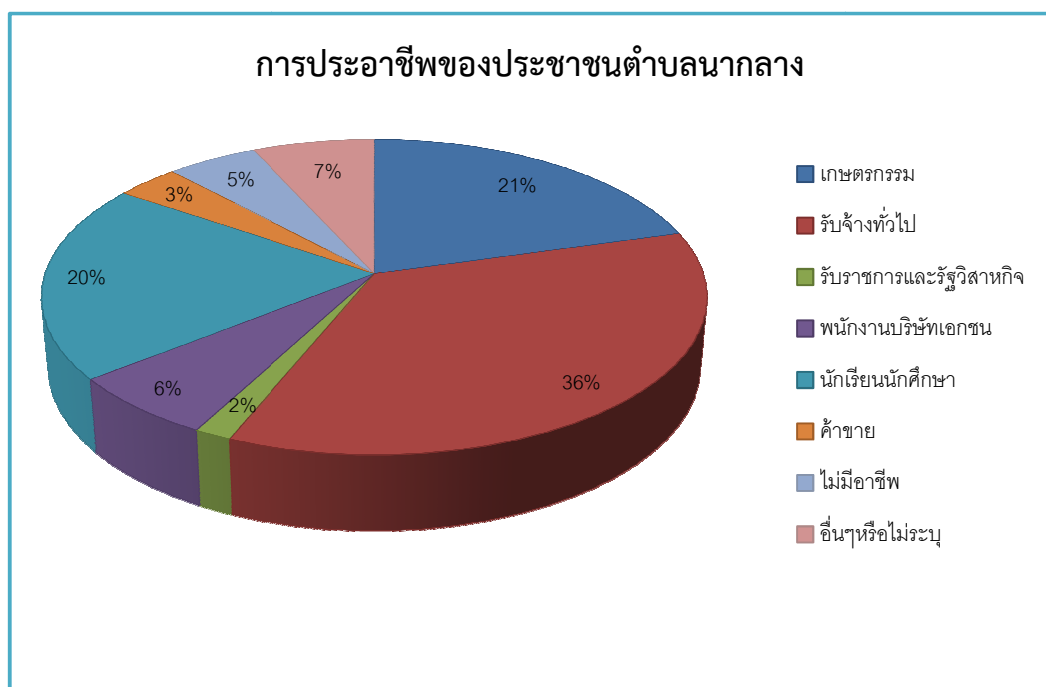
#### 1.14.2 หน่วยธุรกิจในพื้นที่

โรงแรม		-	แห่ง
ธนาคาร		-	แห่ง
ปั้มน้ำมันขนาดใหญ่	จำนวน	๓	แห่ง
โรงสี	จำนวน	๔	แห่ง

ข้อมูลการประกอบอาชีพของประชากรตำบลนากลาง  
จากผลการจัดเก็บข้อมูลความจำเป็นพื้นฐาน(จปฐ.2) ปี 2555

อาชีพ	จำนวนเพศชาย (คน)	จำนวนเพศหญิง (คน)	จำนวนรวม (คน)
ไม่มีอาชีพ	90	156	246
นักเรียน	434	447	881
นักศึกษา	45	54	99
ทำนา	242	273	515
ทำไร่	269	209	478
ทำสวน	1	3	4
ประมง	0	0	0
ปศุสัตว์	0	0	0
รับราชการ	33	40	73
พนักงานรัฐวิสาหกิจ	2	2	4
พนักงานบริษัท	145	169	314
รับจ้างทั่วไป	846	875	1,721
ค้าขาย	59	111	170
ธุรกิจส่วนตัว	7	7	14
อื่นๆหรือไม่ระบุ	156	174	330
รวมทั้งหมด	2,329	2,520	4,849

หมายเหตุ\* จำนวนประชากรที่สำรวจ อาจไม่เท่ากับจำนวนประชากรที่มีอยู่ในทะเบียนบ้าน





รายได้เฉลี่ยของประชากรตำบลนากลาง(ต่อคนต่อปี)

หมู่ที่	หมู่บ้าน	รายได้เฉลี่ยต่อคนต่อปี				
		พ.ศ.2551	พ.ศ.2552	พ.ศ.2553	พ.ศ.2554	พ.ศ.2555
1	นากลาง	49,547	47,121	54,100	52,507.18	56,429.68
2	นาใหญ่	53,748	52,248	50,910	58,392.82	63,233.24
3	ห้วยตะคร้อ	46,151	45,892	39,930	53,916.35	40,543.30
4	หนองบอน	43,218	42,932	41,770	47,095.41	30,148.31
5	นากลาง	46,673	46,842	52,660	57,322.16	65,778.79
6	นาใหญ่พัฒนา	43,627	42,720	54,410	47,414.02	59,127.81
7	บุตาตอง	40,895	41,097	45,940	41,359.57	51,986.17
8	นากลางสามัคคี	48,519	48,106	45,640	57,933.93	57,194.98
9	นากลางพัฒนา	49,499	48,833	50,140	59,675.69	38,148.63
<b>เฉลี่ยรายได้ต่อคนต่อปี(ตำบล)</b>		<b>46,875</b>	<b>46,199</b>	<b>48,389</b>	<b>52,846.35</b>	<b>52,871.31</b>

1.14.3 หน่วยอุตสาหกรรมในพื้นที่

ตำบลนากลางมีโรงงานอุตสาหกรรมที่ก่อตั้งอยู่ในเขตความรับผิดชอบตรวจสอบและดูแลขององค์การบริหารส่วนตำบลนากลาง โดยสามารถแยกเป็นกลุ่มพื้นที่ดำเนินการได้ดังนี้

(1) กลุ่มโรงงานอุตสาหกรรมที่ตั้งอยู่นอกพื้นที่โครงการเขตประกอบการอุตสาหกรรมนวนคร จำนวน 9 แห่ง ประกอบด้วย

1. บริษัท หยั่น หวอ หยุ่น จำกัด
2. บริษัท โคราซ มัตสึชิตะ จำกัด
3. บริษัท สวงพงษ์แทรกเตอร์ จำกัด
4. บริษัท ทิปโก้ แอสฟัลต์ จำกัด
5. บริษัท โคราซพลาสติกพาร์ท จำกัด
6. บริษัท คีปเฟซ จำกัด
7. บริษัท นครหลวงคอนกรีต จำกัด
8. ห้างหุ้นส่วนจำกัด โคราซคอนกรีตมิกเซอร์
9. บริษัท ไทยณรงค์ฟาร์ม จำกัด

(2) กลุ่มโรงงานภายในโครงการเขตประกอบการอุตสาหกรรมนวนคร ตั้งอยู่ช่วงทางหลวงแผ่นดินหมายเลข 2 (ถนนมิตรภาพ) กม.231 ขนาดพื้นที่ 1,567 ไร่ มีเป้าหมายเป็นแหล่งลงทุนหน่วยผลิตหลัก ด้านอะไหล่/ชิ้นส่วนยานยนต์ อิเล็กทรอนิกส์ อุปกรณ์ไฟฟ้า ชิ้นส่วนส่วนโลหะ อุตสาหกรรมอาหาร โกดังและส่วนสนับสนุนการขนส่ง ปัจจุบันมีโรงงานอุตสาหกรรมเปิดดำเนินการทั้งหมด จำนวน 9 โรงงาน

1. บริษัท เอ็ม เอ็ม ไอ เพอร์สิชัน แอสแซมบลี จำกัด
2. บริษัท ซินเอ ไฮเทค จำกัด
3. บริษัท สยาม พูโกกุ จำกัด
4. บริษัท เวอร์เท็กซ์ อินเตอร์เนชั่นแนล จำกัด
5. บริษัท แคนนอน ไฮ-เทค (ประเทศไทย) จำกัดมหาชน
6. บริษัท นาคากาวา ซังเกียว (ไทยแลนด์) จำกัด

7. บริษัท เอ.แอล.เอ็ม.ที (ประเทศไทยจำกัด) จำกัด
8. บริษัท เอ็นอีพี อสังหาริมทรัพย์และอุตสาหกรรม จำกัด
9. บริษัท โตเกียว เบียวคาเนะ (ไทยแลนด์) จำกัด

ในอนาคตมีโรงงานที่อยู่ระหว่างดำเนินการก่อสร้างขยาย และเตรียมการก่อสร้างเพิ่ม จำนวน 7 โรงงาน และโครงการเขตประกอบการอุตสาหกรรมนครได้ขอขยายพื้นที่โครงการเพิ่มขึ้นอีก 337 ไร่

### 1.15 การสาธารณูปโภค

#### 1. การโทรคมนาคม

สถานีโทรคมนาคม (องค์การโทรศัพท์)	-	แห่ง
สถานีขยายสัญญาณโทรคมนาคม	2	แห่ง
ตู้โทรศัพท์ จำนวน	9	ตู้

#### 2. การไฟฟ้า

เขตตำบลนากลาง เป็นชุมชนชนบท ระบบการไฟฟ้าขยายทั่วถึงทั้งตำบล ประชากรมีไฟฟ้าใช้เกือบครบทุกครัวเรือนโดยมีร้อยละ 97 ของครัวเรือนทั้งหมด ทำให้ประชาชนมีสิ่งอำนวยความสะดวก คือมีเครื่องใช้ไฟฟ้าต่าง ๆ เกือบครบทุกครัวเรือน

#### 3. ระบบประปา

ตำบลนากลางมีระบบผลิตประปาหมู่บ้าน จำนวน 2 แห่ง คือ

(1) ประปาบ้านนากลาง หมู่ 1 ,5 ,8,9 มีกำลังผลิต ประมาณ 120 ลบ.ม. ต่อวัน มีผู้ใช้ประมาณ 3,100 คน มีแหล่งน้ำดิบสำหรับการผลิตน้ำประปา คือ สระวัดนากลาง ขนาดความจุประมาณ 52,000 ลบ.เมตร ปีงบประมาณ 2556 การประปาส่วนภูมิภาคได้ขยายเขตจำหน่ายน้ำประปาครอบคลุมทั้งหมด 4 หมู่บ้าน ประชาชนจึงมีทางเลือกในการใช้น้ำเพิ่มขึ้นและเพียงพอต่อการอุปโภคบริโภค

(2) ประปาบ้านนาใหญ่ หมู่ 2 ,6 มีกำลังผลิต ประมาณ 120 ลบ.ม. ต่อวัน มีผู้ใช้น้ำประมาณ 1,600 คน มีแหล่งน้ำดิบสำหรับการผลิตน้ำประปา คือ สระวัดนาใหญ่ ขนาดความจุประมาณ 140,000 ลบ.เมตร

(3) ประปาบ้านห้วยตะคร้อ หมู่ 3 ใช้แหล่งน้ำประปาอบบาดาล

(4) บ้านหนองบอน หมู่ 4 และบ้านบุตาต้อง หมู่ 7 ใช้บริการน้ำของการประปาส่วนภูมิภาคจากแหล่งน้ำลำตะคองแต่ยังไม่ครอบคลุมทุกชุมชน

### 1.16 เส้นทางคมนาคม

การคมนาคมของตำบลนากลาง มีทางหลวงแผ่นดินหมายเลข 2 (ถนนมิตรภาพ) เป็นถนนสายหลักในการคมนาคม และมีถนนสายรองเชื่อมการคมนาคมระหว่างหมู่บ้านและตำบลใกล้เคียงเป็นถนนลาดยางระยะสั้นๆ และมีถนนดิน หรือถนนลูกรังในเส้นทางขนส่งผลผลิตทางการเกษตร ซึ่งมักมีสภาพสภาพชำรุดทุุดโทรมในฤดูฝนมีความยากลำบากในการใช้เส้นทางของเกษตรกรและประชาชนทั่วไป ถนนสายรองในพื้นที่ตำบลนากลางที่มีความสำคัญ มีดังนี้

(1) ทางหลวงแผ่นดินสาย 290 (ถนนวงแหวนรอบเมืองนครราชสีมา) เส้นทางเริ่มจาก ทางหลวงแผ่นดินหมายเลข 2 (ถนนมิตรภาพ) ที่หลักกิโลเมตรที่ 126 บริเวณตำบลนากลาง อำเภอสูงเนิน ไปบรรจบ ทางหลวงแผ่นดินหมายเลข 304 (ถนนราชสีมา-กบินทร์บุรี) บริเวณตำบลไชยมงคล อำเภอเมืองนครราชสีมา ระยะทางประมาณ 18 กิโลเมตร

(2) ถนนแยกทางหลวงหมายเลข 2 (กม.ที่ 30.850) – บ้านหนองแวง รหัสสายทาง นม.1056 เป็นถนนลาดยางเชื่อมระหว่างตำบลนากลางกับตำบลหนองตะไค้ อำเภอสว่างแดนดิน ระยะทางประมาณ 11.112 กิโลเมตร สิ้นสุดสายทางที่ ทางหลวงแผ่นดินสาย หมายเลข 24

(3) ถนนแยกบ้านนากลาง – บ้านเสาหงส์ เป็นถนนลาดยางเริ่มจากถนนแยก (นม.1056) บ้านนากลาง ตำบลนากลาง อำเภอสว่างแดนดิน ตัดผ่านทางหลวงแผ่นดินหมายเลข 290 (ถนนวงแหวน) เชื่อมต่อเส้นทางบ้านเสาหงส์ ตำบลโคกกรวด อำเภอมือง จังหวัดนครราชสีมา สามารถเป็นทางลัดเข้าสู่ทางหลวงแผ่นดินหมายเลข 3 ระยะทางประมาณ 3 กิโลเมตร

(4) ถนนสายบ้านนากลาง – หนองสะทอน – หนองปักใจ เป็นถนนดินเริ่มจากถนน ค.ส.ล. แยกบ้านนากลาง หมู่ที่ 1 ตำบลนากลาง อำเภอสว่างแดนดิน เชื่อมต่อถนนดินแนวเขตอำเภอปักธงชัย ระยะทางประมาณ 12 กิโลเมตร

(5) ถนนสายบ้านนากลาง – หนองเรือ - หนองพยอม เป็นถนนดินเริ่มจากถนน ค.ส.ล. แยกบ้านนากลาง หมู่ที่ 1 ตำบลนากลาง อำเภอสว่างแดนดิน เชื่อมต่อถนนดินแนวเขตตำบลหนองตะไค้ ระยะทางประมาณ 15 กิโลเมตร

## 2. สภาพทั่วไปขององค์การบริหารส่วนตำบลนากลาง

### ข้อมูลทั่วไป

องค์การบริหารส่วนตำบลนากลาง เป็นส่วนราชการระดับการปกครองส่วนท้องถิ่น จัดตั้งตามพระราชบัญญัติสภาตำบลและองค์การบริหารส่วนตำบล พ.ศ.2537 แก้ไขปรับปรุงจนถึงฉบับที่ 5 พ.ศ.2546 อยู่ในการกำกับดูแลและบังคับบัญชาของ ผู้บริหารสูงสุดคือ นายกองค้การบริหารส่วนตำบล มีภารกิจหลักด้านการพัฒนาท้องถิ่น และการจัดบริการสาธารณะให้แก่ชุมชน ที่ตั้งของที่ทำการองค์การบริหารส่วนตำบลนากลาง อยู่ที่ 123 หมู่ 1 ตำบลนากลาง อำเภอสว่างแดนดิน จังหวัดนครราชสีมา

โครงสร้างขององค์การบริหารส่วนตำบลนากลาง แบ่งออกเป็น

(1) ฝ่ายการเมือง มีจำนวนบุคลากรทั้งสิ้น 22 คน ดังต่อไปนี้

#### 1.1 คณะผู้บริหาร ประกอบด้วย

- นายถีน เต็บสูงเนิน นายกองค้การบริหารส่วนตำบลนากลาง
- นายระโห่งษ์ โกะสูงเนิน รองนายกองค้การบริหารส่วนตำบลนากลาง
- นางดารารพร เต็บสูงเนิน รองนายกองค้การบริหารส่วนตำบลนากลาง
- นายสมภาร โตดสูงเนิน เลขานุการนายก อบต.นากลาง

#### 1.2 ฝ่ายสภาท้องถิ่น มีจำนวนบุคลากรทั้งสิ้น 18 คน ประกอบด้วย

- นายพรศักดิ์ ละโลงสูงเนิน ประธานสภาองค์การบริหารส่วนตำบลนากลาง
- นายช่วง บุตรดี รองประธานสภา อบต.นากลาง
- นางเกวลี กะการดี สมาชิกสภา อบต.นากลาง หมู่ ๑
- นางเฉลิมจิตต์ ฮันสูงเนิน สมาชิกสภา อบต.นากลาง หมู่ ๑
- นายวชิระ เขียววิจิตร สมาชิกสภา อบต.นากลาง หมู่ ๒
- นายสุชาติ จิตต์สว่าง สมาชิกสภา อบต.นากลาง หมู่ ๒
- นายปิยวัฒน์ เสงี่ยมโคกกรวด สมาชิกสภา อบต.นากลาง หมู่ ๓

- นายสุรียา ด้วงสูงเนิน	สมาชิกสภา อบต.นาากลาง หมู่ ๓
- นายวิวัฒน์ ภูมิสูงเนิน	สมาชิกสภา อบต.นาากลาง หมู่ ๔
- นายยันต์ วินิจนัยภาค	สมาชิกสภา อบต.นาากลาง หมู่ ๔
- นายกิตติชัย สุวรรณ	สมาชิกสภา อบต.นาากลาง หมู่ ๕
- นายถนอมศักดิ์ แดบสูงเนิน	สมาชิกสภา อบต.นาากลาง หมู่ ๕
- นายสมศักดิ์ พันเสนา	สมาชิกสภา อบต.นาากลาง หมู่ ๖
- นายวิภู บัลลังค์	สมาชิกสภา อบต.นาากลาง หมู่ ๗
- นางบันหยัด เกาะสูงเนิน	สมาชิกสภา อบต.นาากลาง หมู่ ๗
- นายคล้าย ต้วมสูงเนิน	สมาชิกสภา อบต.นาากลาง หมู่ ๘
- นายอดิสร ฮะสูงเนิน	สมาชิกสภา อบต.นาากลาง หมู่ ๘
- นางสมควร บังสูงเนิน	สมาชิกสภา อบต.นาากลาง หมู่ ๙

(2) ฝ่ายข้าราชการประจำ มี นายสามิตร ศรีฤกษ์ ตำแหน่ง ปลัดองค์การบริหารส่วนตำบล เป็นผู้บังคับบัญชา แบ่งออกเป็น 5 ส่วน มีจำนวนบุคลากรทั้งสิ้นจำนวน คน ดังต่อไปนี้

### 2.1 สำนักงานปลัด มีบุคลากร จำนวน 1๓ คน

1) นายมงคล หกกระทอก	หัวหน้าสำนักงานปลัด อบต.นาากลาง
2) นายเต็ดดวง วัฒนเนติกุล	เจ้าหน้าที่วิเคราะห์นโยบายและแผน
3) นางสาวศิริพร ภิริรักษ์	บุคลากร
4) นางสาวฐิติรัตน์ เทพสูงเนิน	พัฒนาชุมชน
5) นางวีรยา บุรีรัตน์	เจ้าพนักงานธุรการ
6) นางสาวอนงค์ เลากลาง	เจ้าพนักงานธุรการ
7) นางจารุณี เครือสูงเนิน	เจ้าหน้าที่บันทึกข้อมูล
8) นายอนุชิต ฮันสูงเนิน	ผู้ช่วยนักวิชาการเกษตร
9) นายสมภักดิ์ แปวสูงเนิน	พนักงานขับรถ
10) นายสมปราชญ์ งามหมู่	นักการภารโรง
11) นางสมจิตร อินอ่อน	คนงานทั่วไป
12) นายบุญธรรม เลื่อยสูงเนิน	ยาม

### 2.2 ส่วนการคลัง มีบุคลากร จำนวน 8 คน

1) นางสาวณัฐยา ช่ายกระทอก	ผู้อำนวยการกองคลัง
2) นางพัชรี ครากกระทอก	นักวิชาการการเงินและบัญชี
3) นางอรอนงค์ งอกงามดี	เจ้าพนักงานการเงินและบัญชี
4) นายอำนาจ บริบูรณ์	เจ้าพนักงานพัสดุ
5) นางสาววิมลรัตน์ โกะสูงเนิน	เจ้าพนักงานจัดเก็บรายได้
6) นางสาวกรรณิกา เนยสูงเนิน	ผู้ช่วยเจ้าหน้าที่การเงินและบัญชี

- 7) นางสาวกนกวรรณ วิวัฒน์วรรณณะ ผู้ช่วยเจ้าหน้าที่พัสดุ  
 8) นายธนะชัย สุทธิสัญญาพันธ์ ผู้ช่วยเจ้าหน้าที่จัดเก็บรายได้

### 2.3 ส่วนโยธา มีบุคลากร จำนวน 4 คน

- 1) นายชวลิต เอ็มโอช ผู้อำนวยการกองช่าง  
 2) นายยุทธนา ทิพย์เกาะ รักษาการหัวหน้าส่วนโยธา  
 3) นายศราวุธ อยู่ชุมพล นายช่างโยธา  
 4) นางอ้อมจิตร ทิพย์เกาะ เจ้าพนักงานธรรการ

### 2.4 ส่วนสาธารณสุขและสิ่งแวดล้อม มีบุคลากร จำนวน 7 คน

- 1) นางสาวอนุชิตา ใจรักษา นักวิชาการส่งเสริมสุขภาพ  
 2) นางสาวปราณี เดสูงเนิน ผู้ช่วยเจ้าหน้าที่บันทึกข้อมูล  
 3) นายแสวง ชมสูงเนิน พนักงานขับรถขยะ  
 4) นายอนุรักษ์ อินอ่อน พนักงานประจำรถขยะ  
 5) นายถนัด เต็บสูงเนิน พนักงานประจำรถขยะ  
 6) นายชยากร ไวโรสง พนักงานประจำรถขยะ  
 7) นายอำนาจ เปี้ยดกลาง พนักงานประจำรถขยะ

### 2.5 ส่วนการศึกษาศาสนาและวัฒนธรรม มีบุคลากร จำนวน 7 คน

1. นายศุภชาติ ธาตุบุรมย์ ผู้ช่วยนักวิชาการศึกษา  
 2. นางสาวชมพูนุช เทพสูงเนิน ผู้ดูแลเด็กอนุบาลและปฐมวัย  
 3. นางสาวพุ่มพวง ต่วนหนู ผู้ดูแลเด็กอนุบาลและปฐมวัย  
 4. นางสาวเพียว ชมสูงเนิน ผู้ดูแลเด็กอนุบาลและปฐมวัย  
 5. นางสุมิตรา สุทธิสัญญาพันธ์ ผู้ดูแลเด็กอนุบาลและปฐมวัย  
 6. นางประวิทย์ เข้มสุวรรณ ผู้ดูแลเด็กอนุบาลและปฐมวัย  
 7. นางยุพา สามสูงเนิน ผู้ดูแลเด็กอนุบาลและปฐมวัย

**ข้อมูลราย-รับรายจ่ายขององค์การบริหารส่วนตำบลนากลาง**  
**ตารางเปรียบเทียบรายได้ขององค์การบริหารส่วนตำบลนากลาง**

รายการ	พ.ศ.2551	พ.ศ.2552	พ.ศ.2553	พ.ศ.2554	พ.ศ.2555
<b>รายรับ</b>					
<b>ก. รายได้จัดเก็บเอง</b>	<b>2,396,548.55</b>	<b>2,915,146.73</b>	<b>2,614,000.64</b>	<b>3,463,239.41</b>	<b>4,313,410.53</b>
1. ภาษีอากร	1,814,400.84	2,099,572.92	2,009,709.97	2,424,118.49	2,744,341.97
2. ค่าธรรมเนียม ค่าปรับ และ ใบอนุญาต	375,332.00	627,814.00	445,897.80	817,310.00	1,285,695.50
3. รายได้จากทรัพย์สิน	102,150.71	85,626.81	71,321.87	115,153.92	208,735.06
4. รายได้จากสาธารณูปโภคและ การพาณิชย์	0	0	0	0	0
5. รายได้เบ็ดเตล็ด	103,645.00	95,406.00	86,945.00	106,657.00	74,638.00
6. รายได้จากทุน	1,020.00	149.00	126.00	0	0
<b>ข. รายได้ที่รัฐจัดเก็บและจัดสรรให้</b>	<b>19,435,106.58</b>	<b>18,939,188.85</b>	<b>20,939,745.97</b>	<b>19,806,590.92</b>	<b>22,690,333.09</b>
1. หมวดภาษีอากร	9,320,809.21	9,007,114.45	12,187,306.97	13,665,125.92	16,866,348.09
2. หมวดเงินอุดหนุน					
2.1 เงินอุดหนุนทั่วไป	10,114,297.37	9,932,074.40	8,752,439.00	6,141,465.00	5,823,985.00
<b>รวมรายรับทั้งสิ้น</b>	<b>21,831,655.13</b>	<b>21,854,335.58</b>	<b>23,553,737.61</b>	<b>23,239,830.33</b>	<b>27,003,743.62</b>

จะเห็นว่ารายได้ขององค์การบริหารส่วนตำบลนากลาง จากการเปรียบเทียบข้อมูลตั้งแต่ปี พ.ศ. 2551-2555 ในแต่ละปีมีรายได้เพิ่มขึ้นเล็กน้อย แต่มีแนวโน้มมีรายเพิ่มขึ้นมากในอนาคต เพราะการพัฒนาด้านอุตสาหกรรมในพื้นที่ การกระจายอำนาจสู่องค์กรปกครองส่วนท้องถิ่นและการพัฒนาศักยภาพในการจัดเก็บรายได้ขององค์การบริหารส่วนตำบลนากลาง

**รายจ่ายจริงขององค์การบริหารส่วนตำบลนากลางตั้งแต่ปี 2551-2555**

รายการ	พ.ศ.2551	พ.ศ.2552	พ.ศ.2553	พ.ศ.2554	พ.ศ.2555
<b>1. รายจ่ายประจำ</b>					
1.1 รายจ่ายงบกลาง	614,691.00	909,742.07	4,001,029.00	811,897.50	627,579.00
1.2 เงินเดือน	3,251,226.65	-	-	-	-
1.3 เงินเดือน (ฝ่ายการเมือง)	-	1,546,452.10	1,592,240.00	1,903,550.00	2,090,576.00
1.4 เงินเดือน(ฝ่ายประจำ)	-	5,170,998.59	5,128,672.00	4,197,118.00	5,014,031.00
1.5 หมวดค่าจ้างชั่วคราว	1,903,752.57	-	-	-	-
1.6 หมวดค่าตอบแทนใช้ สอยและวัสดุ	5,963,557.90	-	-	-	-
1.7 ค่าตอบแทน	-	1,125,451.00	2,141,009.00	2,044,833.00	2,002,752.30
1.8 ค่าใช้สอย	-	1,783,937.86	1,522,634.60	1,942,973.00	3,002,626.60
1.9 ค่าวัสดุ	-	1,769,616.09	1,715,842.90	1,764,931.87	1,786,649.57
1.10 ค่าสาธารณูปโภค	180,897.41	122,231.00	117,279.52	104,878.28	134,259.56
1.11 เงินอุดหนุน	880,860.00	1,310,858.00	1,246,500.00	1,521,803.29	1,173,800.00
1.12 รายจ่ายอื่น ๆ	3,163,000.00	3,167,500.00	15,000.00	20,000.00	40,000.00
<b>2. รายจ่ายเพื่อการลงทุน</b>					
2.1 หมวดค่าครุภัณฑ์ที่ดิน และสิ่งก่อสร้าง	3,361,899.00				
2.1 ค่าครุภัณฑ์	-	<b>338,780.00</b>	285,560.00	185,460.00	2,287,580.00
2.3 ค่าที่ดินและสิ่งก่อสร้าง	-	<b>2,434,360.00</b>	1,246,500.00	1,352,100.00	549,734.00
<b>รวม</b>	<b>19,319,884.00</b>	<b>19,679,927.61</b>	<b>19,240,867.02</b>	<b>15,849,544.94</b>	<b>18,709,588.03</b>

**\*หมายเหตุ** รายรับ-รายจ่ายที่ไม่รวมรายจ่ายเงินอุดหนุนเฉพาะกิจ

จะเห็นได้ว่ารายจ่ายขององค์การบริหารส่วนตำบลนากลาง จากการเปรียบเทียบตั้งแต่ปี พ.ศ. 2551 - 2555 มีอัตราคงที่และลดลงมากในบางปี เนื่องจากค่าใช้จ่ายด้านบุคลากรที่เพิ่มขึ้น ทำให้การดำเนินโครงการพัฒนาด้านต่างๆทำได้ไม่เต็มที่ และมีค่าใช้จ่ายที่เป็นเงินอุดหนุนเฉพาะกิจเพิ่มขึ้น แต่เงินอุดหนุนทั่วไปที่ได้รับจากรัฐบาลลดลง การจัดเก็บรายได้ขององค์การบริหารส่วนตำบลนากลางยังไม่สามารถพึ่งพาตนเองได้ แต่มีแนวโน้มดีขึ้นในอนาคตจากการพัฒนาด้านอุตสาหกรรมในพื้นที่

แผนภูมิแสดงรายได้-รายจ่ายขององค์การบริหารส่วนตำบลนากลาง  
ประจำปีงบประมาณ 2551-2554

